

中華民國 113 年度

4-0501544

臺北市總預算

臺北市政府教育局主管

臺北市地方教育發展基金

臺北市文山區志清國民小學附屬單位預算之分預算

(特別收入基金)

臺北市文山區志清國民小學編

臺北市地方教育發展基金－臺北市文山區志清國民小學

目 次

中華民國113年度

一、財務摘要	第 1 頁
二、業務計畫及預算概要	第 3 -11 頁
三、預算主要表	
(一) 基金來源、用途及餘絀預計表	第 13 頁
(二) 現金流量預計表	第 14 頁
四、預算明細表	
(一) 基金來源－服務收入明細表	第 15 頁
(二) 基金來源－財產處分收入明細表	第 16 頁
(三) 基金來源－其他財產收入明細表	第 17 頁
(四) 基金來源－公庫撥款收入明細表	第 18 頁
(五) 基金來源－學雜費收入明細表	第 19 頁
(六) 基金來源－受贈收入明細表	第 20 頁
(七) 基金來源－雜項收入明細表	第 21 頁
(八) 基金用途－國民教育計畫明細表	第 22 -29 頁
(九) 基金用途－學前教育計畫明細表	第 30 -31 頁
(十) 基金用途－一般行政管理計畫明細表	第 32 頁
(十一) 基金用途－建築及設備計畫明細表	第 33 -34 頁
五、預算參考表	
(一) 預計平衡表	第 35 頁
(二) 各項費用彙計表	第 36 -41 頁
(三) 員工人數彙計表	第 42 頁
(四) 用人費用彙計表	第 44 -45 頁
(五) 單位（或計畫）成本分析表	第 46 頁

臺北市地方教育發展基金－臺北市文山區志清國民小學

目 次

中華民國113年度

(六) 5年來主要業務計畫分析表 第 47 頁

(七) 資本資產明細表 第 48 頁

臺北市地方教育發展基金－臺北市文山區志清國民小學

財務摘要

中華民國113年度

單位：新臺幣千元

項 目	本 年 度	上 年 度	比較增減數	%
經營成績：				
基金來源	140,459	133,360	7,099	5.32
基金用途	139,522	133,159	6,363	4.78
賸餘(短絀)	937	201	736	366.17
餘絀情形：				
基金餘額	3,372	2,435	937	38.48
現金流量(註)：				
現金及約當現金之淨增 (減)	937	201	736	366.17

附註：現金流量係採現金及約當現金基礎，包括現金及自投資日起3個月內到期或清償之債權證券。

本 頁 空 白

業務計畫及預算概要

臺北市地方教育發展基金－臺北市文山區志清國民小學

業務計畫及預算概要

中華民國 113 年度

壹、基金概況

一、設立宗旨及願景：

- (一) 本校遵照憲法第 158 條及 160 條規定，教育文化應發展國民之民族精神、自治精神，國民道德與健全體格、科學及生活智能，以培養八大學習領域及十大基本能力。
- (二) 本校自 91 年度起依教育經費編列與管理法第 13 條規定設置「臺北市地方教育發展基金」，以促進教育健全發展，提昇教育經費運用績效。
- (三) 本校以學生為本位，透過因材施教的歷程，多元智慧的內涵，精緻統整的策略，追求健康、關懷、合作、卓越的願景，以達成全人發展的教育理想。

二、施政重點：

- (一) 開啟多元智慧：尊重每個學生獨特的個性，以多元智慧的觀點協助他找到生命的亮點，肯定天生我才必有用，能知於學，樂於學。
- (二) 培養生活能力：因應新世紀知識社會的到來，培養學生帶得走的能力，諸如人際溝通能力、資訊能力、終身學習能力、生涯規畫能力、問題解決能力等。
- (三) 蘊育人文情懷：在溫馨開放的校園文化中，孕育人文情懷，學會尊重、包容；建構生命的價值、完成人性的開展。
- (四) 營造溫馨文化：
 1. 以參與式管理、落實行政、教師會、家長會三者的良性互動。
 2. 以學生第一，教學優先的觀念提昇行政服務效率。
- (五) 發展適性教學：
 1. 採多元化、活潑化的教學及評量。
 2. 運用校內、外資源，加強多元學習能力。
 3. 關懷相對弱勢學生之教學及輔導。
 4. 發展資訊教育，充實學生電腦運用之知能，並提昇教師運用電腦教學之能力。
- (六) 辦理發展性的訓輔活動：
 1. 辦理各項活動、競賽及展演。
 2. 推動校內外學習服務。
 3. 發展績優社團及校隊，如武術隊、舞獅隊、籃球隊、田徑隊、合唱團、幼童軍團等。
 4. 加強新興領域教育的辦理，並融入各科教學以收成效。

業務計畫及預算概要

中華民國 113 年度

三、組織概況：

本校設置校長 1 人，綜理全校校務，下設教務處、學生事務處、總務處、輔導室、會計室、人事室及幼兒園等單位。

內部分層業務如下：

(一) 教務處：秉承校長之命，辦理全校教務事項。

1. 教學組：掌理課程編排、課業考查、學藝競賽、教學研究、教師進修、差假教師調代課及缺補課之查核等事項。

2. 註冊組：掌理註冊、編班、轉學、學籍保管、各項獎助學金補助及成績考查等有關學籍等事項。

3. 設備組：掌理教科書編選、教學用具之管理、保管及出版學校刊物等事項。

4. 資訊組：掌理電腦設備及區域網路之管理、保管等事項。

(二) 學生事務處：秉承校長之命，辦理全校學生事務事項。

1. 訓育組：掌理訓育計畫之擬定及辦理各類訓育活動等事項。

2. 體育組：掌理學生體育活動、體格鍛鍊等事項。

3. 生教組：掌理學生日常生活常規，辦理交通導護等事項。

4. 衛生組：掌理健康檢查、個人及環境衛生檢查、保健等事項。

(三) 總務處：秉承校長之命，辦理全校總務事項。

1. 事務組：掌理校舍、校具、財產、物品採購保管、工程發包、監工及驗收等事項。

2. 出納組：掌理現金、零用金、票據、契約之保管等收支事項，辦理員工薪津發放及各項扣繳單據證明等事項。

3. 文書組：掌理公文收發登錄、撰擬繕校、典守學校印信、檔案保管、整理各項會議紀錄及校史等事項。

(四) 輔導室：秉承校長之命，視學生身心狀況及需求提供發展性輔導，介入性輔導或處理性輔導，並掌理學生輔導與諮商，實施適性生涯輔導等事項。

1. 輔導組：掌理學生個案建立、學習輔導、生活輔導、生涯輔導及兩性教育、親職教育等事項。

2. 資料組：掌理輔導資料蒐集建檔、組訓愛心家長、實施測驗、社區人力整合、出版親職刊物等事項。

3. 特教組：掌理特教學生特殊需求之安排、親師輔導諮詢、特教班甄選鑑別、實施各項診斷測驗、特教兒童追蹤輔導等事項。

(五) 會計室：秉承上級主計機關之監督與指導，並受校長之指揮，依法辦理歲計、會計、統計等事項。

(六) 人事室：秉承上級人事機關之監督與指導，並受校長之指揮，依法

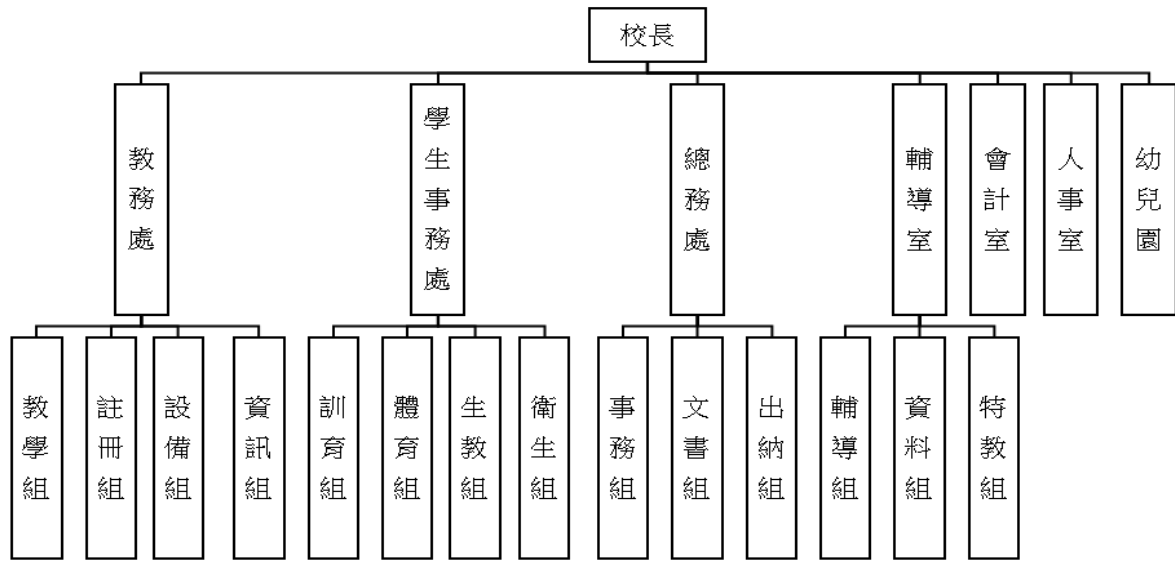
臺北市地方教育發展基金 - 臺北市文山區志清國民小學

業務計畫及預算概要

中華民國 113 年度

辦理人事管理查核等事項。

(七) 幼兒園：秉承校長之命、綜理園務、規劃幼兒教學、保育、環境與各項措施。



四、基金歸類及屬性：

本校地方教育發展基金依據教育經費編列與管理法第 13 條規定設置，本基金為預算法第 4 條第 1 項第 2 款第 5 目所定之特別收入基金，以本府教育局為管理機關。

貳、業務計畫

一、基金來源：

單位：新臺幣千元

業務計畫	本年度預算數	實施內容
勞務收入	9	本年度預計辦理教師甄選報名費等收入。
財產收入	89	本年度預計辦理財產報廢變賣之殘值收入、校園場地開放收入等。
政府撥入收入	137,934	本年度預計由公庫撥入數。
教學收入	1,776	本年度預計收取學生之學費、雜費等收

臺北市地方教育發展基金－臺北市文山區志清國民小學

業務計畫及預算概要

中華民國 113 年度

		入。
其他收入	651	本年度預計收取獎助學金等各界捐款收入及數位學生證補卡費等收入。

二、基金用途：

單位：新臺幣千元

業務計畫	本年度預算數	實施內容
國民教育計畫	127,464	本年度預計辦理教學事項為： 1. 各項教學、學生事務、輔導等業務。 2. 新購教具、圖書等各科教學設備，充實各科教材及用具。 3. 革新教學方法，提高教學效能。 4. 教師甄選業務、指定活動等項目。
學前教育計畫	288	本年度預計辦理教學事項為： 1. 幼兒園各項教學及活動。 2. 新購教學用品，革新教學方法，提高教學效能。 3. 幼兒園各項活動，鍛鍊幼兒強健的身體，增進幼兒各項生活智能。
一般行政管理計畫	2,892	本年度預計辦理事項為： 1. 綜理學校總務、人事、會計等業務。 2. 配合校務推動行政處室支援工作，進而增進校務運作。
建築及設備計畫	8,878	本年度預計辦理事項為： 1. 購置各學科教學課程所需教學設備、圖書館典藏之圖書。 2. 辦理警衛室、前庭地坪、圓形廣場及幼兒園活動空間整修工程。

參、預算概要

一、基金來源及用途之預計：

(一) 本年度基金來源：

服務收入 9 千元、財產處分收入 8 萬元、其他財產收入 9 千元、公庫撥款收入 1 億 3,793 萬 4 千元、學雜費收入 177 萬 6 千元、受贈收

臺北市地方教育發展基金－臺北市文山區志清國民小學

業務計畫及預算概要

中華民國 113 年度

入 7 千元、雜項收入 64 萬 4 千元，本年度基金來源 1 億 4,045 萬 9 千元，較上年度預算數 1 億 3,336 萬元，增加 709 萬 9 千元，約 5.32 %，主要係公庫撥款收入增加所致。

(二) 本年度基金用途：

國民教育計畫 1 億 2,746 萬 4 千元，學前教育計畫 28 萬 8 千元，一般行政管理計畫 289 萬 2 千元，建築及設備計畫 887 萬 8 千元，本年度基金用途 1 億 3,952 萬 2 千元，較上年度預算數 1 億 3,315 萬 9 千元，增加 636 萬 3 千元，約 4.78%，主要係覈實增列用人費用及修建工程所致。

二、基金餘絀之預計：

本年度基金來源及用途相抵後，賸餘 93 萬 7 千元，較上年度預算數賸餘 20 萬 1 千元，增加 73 萬 6 千元，備供以後年度財源。

三、現金流量之預計：

本年度業務活動淨現金流入 93 萬 7 千元。

四、補辦預算事項：詳補辦預算明細表

固定資產之建設改良擴充 22 萬 1 千元

1. 111 年度為配合校園電梯改善工程經費不足部分，由基金餘額支應 6 萬 5 千元。
2. 111 年度為維護校園安全，確實需要汰舊換新，且具急迫及必要性，由國民教育計畫項下移列固定資產 3 萬 8 千元。
3. 111 年度教育部補助充實口說英語教學設備計畫英語圖書經費 1 萬 9 千元。
4. 111 年度為教學需要，確實需要辦理新購，且具急迫及必要性，由其他準備金項下支應 9 萬 9 千元。

肆、以前年度計畫實施成果概述：

一、前（111）年度計畫實施成果概述：

業務計畫	實施概況	實施成果
勞務收入	本年度預計辦理教師甄選報名費收入。	本年度未收取教師甄選報名費。

臺北市地方教育發展基金 - 臺北市文山區志清國民小學

業務計畫及預算概要

中華民國 113 年度

財產收入	本年度預計辦理財產報廢變賣之殘值收入、校園場地開放收入等。	本年度已辦理收取財產報廢變賣殘值收入 3 萬 8 千元、校園場地開放收入 2 千元等。
政府撥入收入	本年度預計由公庫撥入數。	本年度已收取公庫撥入數 1 億 3,113 萬 3 千元及教育部之補助計畫 263 萬 9 千元。
教學收入	本年度預計收取學生之學費、雜費等收入。	本年度已收取學生之學費、雜費等收入 173 萬 9 千元。
其他收入	本年度預計收取獎助學金等各界捐款收入及數位學生證補卡費等收入。	本年度已接受各界捐款收入 6 千元及數位學生證補卡費等收入 45 萬元。
國民教育計畫	<p>本年度預計辦理教學事項為：</p> <ol style="list-style-type: none"> 1. 辦理各項教學、學生事務、輔導等業務。 2. 新購教具、圖書等各科教學設備，充實各科教材及用具。 3. 革新教學方法，提高教學效能。 4. 辦理教師甄選、指定活動等項目。 	<p>本年度已完成教學事項為：</p> <ol style="list-style-type: none"> 1. 辦理各項教學、學生事務及輔導等業務。 2. 新購教具、圖書等各科教學設備，充實各科教材及用具。 3. 辦理各項教師教學研習，革新教學方法，提高教學效能。 4. 辦理教師甄選、小田園教育體驗、國小家長教育成長暨志工培訓等項目。
學前教育計畫	<p>本年度預計辦理教學事項為：</p> <ol style="list-style-type: none"> 1. 辦理幼兒園各項教學及活動。 2. 新購教學用品，革新教學方法，提高教學效能。 3. 辦理幼兒園各項活動，鍛鍊幼兒強健的身體，增進幼兒各項生活智能。 	<p>本年度已完成各項教學事項為：</p> <ol style="list-style-type: none"> 1. 辦理幼兒園各項教學及活動。 2. 新購教學用品，革新教學方法，提高教學效能。 3. 辦理幼兒園各項活動，如戶外教學、園遊會等，鍛鍊幼兒強健的身體，增進幼兒各項生活智能。
一般行政管理	本年度預計辦理事項為：	綜理學校總務、人事、會

臺北市地方教育發展基金 - 臺北市文山區志清國民小學

業務計畫及預算概要

中華民國 113 年度

計畫	1. 綜理學校總務、人事、會計等業務。 2. 配合校務推動行政處室支援工作，進而增進校務運作。	計等業務，並配合校務推動行政處室支援工作，進而增進校務運作，達成預期目標。
建築及設備計畫	本年度預計辦理事項為： 1. 購置各學科教學課程所需教學設備。 2. 辦理志清樓(禮堂)整修工程。	1. 購置各學科教學課程所需教學設備。 2. 辦理志清樓(禮堂)整修工程。

二、上年度已過期間（112 年 1 月 1 日至 6 月 30 日止）計畫實施成果概述：

業務計畫	實施概況	實施成果
勞務收入	本年度截至 6 月 30 日止預計辦理教師甄選報名費收入。	本年度截至 6 月 30 日止已收取教師甄選報名費 0 元。
財產收入	本年度截至 6 月 30 日止預計辦理廢舊物資販售及校園場地開放收入。	本年度截至 6 月 30 日止已收取廢舊物資販售及校園場地開放收入 2 萬 3 千元。
政府撥入收入	本年度截至 6 月 30 日止預計公庫撥入數。	本年度截至 6 月 30 日止已收取公庫撥入數 7,757 萬 4 千元及教育部之補助計畫 122 萬 6 千元。
教學收入	本年度截至 6 月 30 日止預計預計收取學生之 1 學期學費、雜費等收入。	本年度截至 6 月 30 日止已收取學生 1 學期學費、雜費等收入 81 萬 8 千元。
其他收入	本年度截至 6 月 30 日止預計收取各界捐款收入及數位學生證補卡費等收入。	本年度截至 6 月 30 日止已接受各界捐款收入 30 萬 2 千元及數位學生證補卡費等收入 9 千元。
國民教育計畫	本年度截至 6 月 30 日止預計辦理教學事項為： 1. 辦理各項教學、學生事務、圖書及輔導等業務。 2. 新購教具、圖書等各科教學設備，充實各科教材及用具。	本年度截至 6 月 30 日止已辦理教學事項為： 1. 辦理各項教學、學生事務及輔導等業務。 2. 新購教具、圖書等各科教學設備，充實各科教材及用具。

臺北市地方教育發展基金－臺北市文山區志清國民小學

業務計畫及預算概要

中華民國 113 年度

		<p>3. 革新教學方法，提高教學效能。</p> <p>4. 辦理綠屋頂計畫、國小家長教育成長暨志工培訓等指定活動。</p>	<p>3. 辦理各項教師教學研習，革新教學方法，提高教學效能。</p> <p>4. 辦理綠屋頂計畫、國小家長教育成長暨志工培訓等項目。</p>
學前教育計畫	<p>本年度截至 6 月 30 日止預計辦理教學事項為：</p> <p>1. 幼兒園各項教學及活動。</p> <p>2. 新購教學用品，革新教學方法，提高教學效能。</p> <p>3. 辦理幼兒園各項活動，鍛鍊幼兒強健的身體，增進幼兒各項生活智能。</p>	<p>本年度截至 6 月 30 日止已辦理教學事項為：</p> <p>1. 辦理幼兒園各項教學及活動。</p> <p>2. 新購教學用品，革新教學方法，提高教學效能。</p> <p>3. 辦理幼兒園各項活動，鍛鍊幼兒強健的身體，增進幼兒各項生活智能。</p>	
一般行政管理計畫	<p>本年度截至 6 月 30 日止預計辦理事項為：</p> <p>1. 綜理學校總務、人事、會計等業務。</p> <p>2. 配合校務推動行政處室支援工作，進而增進校務運作。</p>	<p>持續辦理學校總務、人事、會計等業務，並配合校務推動行政處室支援工作，進而增進校務運作，以達成預期目標。</p>	
建築及設備計畫	<p>本年度截至 6 月 30 日止預計辦理事項為：</p> <p>1. 購置各學科教學課程所需教學設備、圖書館典藏之圖書招標作業。</p> <p>2. 辦理中棟及大樓屋頂整修等工程招標作業。</p>	<p>1. 購置各學科教學課程所需教學設備、圖書館典藏之圖書招標作業。</p> <p>2. 辦理中棟及大樓屋頂整修等工程招標作業。</p>	

臺北市地方教育發展基金－臺北市文山區志清國民小學

補辦預算明細表

中華民國113年度

單位：新臺幣元

項 目	金額	辦理年度	說 明
合計	221,000		
固定資產之建設改良擴充	221,000		
購置機械及設備	65,000	111	
電梯車廂門新設光幕系統、無障礙 電梯扶手等(含工料)	65,000		為校園電梯改善工程經費不足，確實需要辦理改善換新，所需經費擬控留本校基金餘額支應。
購置交通及運輸設備	38,000	111	
監視錄影設備	38,000		為維護校園安全，確實需要汰舊換新，且具急迫及必要性，所需經費擬控留本校國民教育計畫-機械及設備修護費支應。
購置雜項設備	118,000	111	
觸控電視	99,000		為教學需要，確實需要辦理新購，且具急迫及必要性，所需經費擬由本校其他準備金支應。 教育部補助充實口說英語教學設備計畫英語文圖書經費。
圖書及非書資料	19,000		

備註：各基金依預算法第 8 8 條規定補辦預算，應確係不及編入年度預算，且因經營環境發生重大變遷或正常業務(含執行中央補助款項目)之確實需要，並經主管機關核轉本府核准先行辦理者；不具急迫性之事項，仍應儘可能納入預算辦理。

本 頁 空 白

預算主要表

臺北市地方教育發展基金－臺北市文山區志清國民小學

基金來源、用途及餘絀預計表

中華民國113年度

單位：新臺幣千元

前年度決算數	項 目	本年度預算數	上年度預算數	比較增減（－）
136,007	基金來源	140,459	133,360	7,099
	勞務收入	9	9	
	服務收入	9	9	
40	財產收入	89	89	
38	財產處分收入	80	80	
2	其他財產收入	9	9	
133,772	政府撥入收入	137,934	130,835	7,099
131,133	公庫撥款收入	137,934	130,835	7,099
2,639	政府其他撥入收入			
1,739	教學收入	1,776	1,776	
1,739	學雜費收入	1,776	1,776	
456	其他收入	651	651	
6	受贈收入	7	7	
450	雜項收入	644	644	
137,590	基金用途	139,522	133,159	6,363
124,097	國民教育計畫	127,464	124,128	3,336
1,672	學前教育計畫	288	287	1
2,156	一般行政管理計畫	2,892	2,836	56
9,666	建築及設備計畫	8,878	5,908	2,970
-1,583	本期賸餘(短絀)	937	201	736
3,817	期初基金餘額	2,435	2,941	-506
2,234	期末基金餘額	3,372	3,142	230

註：前年度決算數細數之和與總數或略有出入，係四捨五入關係，以下各表同。

臺北市地方教育發展基金－臺北市文山區志清國民小學

現金流量預計表

中華民國113年度

單位：新臺幣千元

項 目	本 預	年 算	度 數	說 明
業務活動之現金流量				
本期賸餘(短絀)			937	
業務活動之淨現金流入(流出)			937	
其他活動之現金流量				
其他活動之淨現金流入(流出)				
現金及約當現金之淨增(淨減)			937	
期初現金及約當現金			5,820	
期末現金及約當現金			6,757	

註：本表係採現金及約當現金基礎，包括現金及自投資日起3個月內到期或清償之債權證券。

預算明細表

臺北市地方教育發展基金－臺北市文山區志清國民小學

基金來源－服務收入明細表

中華民國113年度

單位：新臺幣元

科 目	單位	本 年 度 預 算 數			說 明
		數量 業務量	利(費)率	金 額	
合計				9,000	
服務收入	人	30	300	9,000	較上年度預算數9,000元，無增減。
				9,000	教師甄選報名費收入。

臺北市地方教育發展基金－臺北市文山區志清國民小學

基金來源－財產處分收入明細表

中華民國113年度

單位：新臺幣元

科目	單位	本年度預算數			說明
		數量 業務量	利(費)率	金額	
合計				80,000	
財產處分收入	年	1	80,000	80,000	較上年度預算數80,000元，無增減。 廢舊物資販售收入。

臺北市地方教育發展基金－臺北市文山區志清國民小學

基金來源－其他財產收入明細表

中華民國113年度

單位：新臺幣元

科 目	單位	本 年 度 預 算 數			說 明
		數量 業務量	利(費)率	金 額	
合計				9,000	
其他財產收入	年	1	9,000	9,000	較上年度預算數9,000元，無增減。 場地出借收入(收支對列)。

臺北市地方教育發展基金－臺北市文山區志清國民小學

基金來源－公庫撥款收入明細表

中華民國113年度

單位：新臺幣元

科 目	單位	本 年 度 預 算 數			說 明
		數量 業務量	利(費)率	金 額	
合計				137,934,000	
公庫撥款收入	年	1	137,934,000	137,934,000	較上年度預算數130,835,000元，增加7,099,000元。 市府補助款。

臺北市地方教育發展基金－臺北市文山區志清國民小學

基金來源－學雜費收入明細表

中華民國113年度

單位：新臺幣元

科 目	單 位	本 年 度 預 算 數			說 明
		數 量 業 務 量	利(費)率	金 額	
合計				1,776,000	
學雜費收入				1,776,000	較上年度預算數1,776,000元，無增減。
	人、學期	86x2	7,000	1,204,000	幼兒園全日班學費收入。
	人、學期	4x2	5,150	41,200	幼兒園半日班學費收入。
	人、學期	4x2	2,745	21,960	幼兒園半日班雜費收入。
	人、學期	86x2	2,955	508,260	幼兒園全日班雜費收入。
	年	1	580	580	配合預算編列至千元，增列進位數580元。

臺北市地方教育發展基金－臺北市文山區志清國民小學

基金來源－受贈收入明細表

中華民國113年度

單位：新臺幣元

科 目	單位	本 年 度 預 算 數			說 明
		數量 業務量	利(費)率	金 額	
合計 受贈收入	年	1	7,000	7,000 7,000 7,000	較上年度預算數7,000元，無增減。 獎助學金孳息收入(收支對列)。

臺北市地方教育發展基金－臺北市文山區志清國民小學

基金來源－雜項收入明細表

中華民國113年度

單位：新臺幣元

科 目	單位	本 年 度 預 算 數			說 明
		數量 業務量	利(費)率	金 額	
合計				644,000	
雜項收入				644,000	較上年度預算數644,000元，無增減。 中央氣象局地震儀器經費補助(收支對列)。 數位學生證補卡費、簡訊費等收入。
	年	1	3,600	3,600	
	年	1	640,400	640,400	

臺北市地方教育發展基金－臺北市文山區志清國民小學

基金用途－國民教育計畫明細表

中華民國113年度

單位：新臺幣元

前年度 決算數	上年度 預算數	科 目	本 年 度 預 算 數	說 明
124,096,795	124,128,000	合計	127,464,000	
118,561,975	118,483,000	用人費用	121,286,000	
68,805,025	65,764,260	正式員額薪資	67,818,168	較上年度預算數65,764,260元，增加2,053,908元。
67,671,765	65,002,980	職員薪金	66,676,728	
			5,553,600	教職員6人薪金(詳用人費用彙計表)(含教育部補助導師費36,000元)。
			6,371,328	教職員7人薪金(詳用人費用明細)。
			54,751,800	教職員62人薪金(詳用人費用彙計表)(含教育部補助導師費324,000元、教育部補助專任輔導教師640,000元)。
1,133,260	761,280	工員工資	1,141,440	
			742,080	工員2人工資(詳用人費用明細)。
			399,360	廚工1人工資(詳用人費用明細)。
1,034,229	732,160	聘僱及兼職人員薪資	768,768	較上年度預算數732,160元，增加36,608元。
1,034,229	732,160	兼職人員酬金	768,768	
			161,280	補助調整授課特教教師鐘點費，6人*2節*40週*336元(教育部補助款)。
			16,128	補助調整授課鐘點費之外聘教師勞、健保及勞退費用(教育部補助款)。
			591,360	教師代課鐘點費，本校編制教師總人數64人，按9分之1計，編列8人，每人220節，總節數8人x220節=1,760節，每節336元。
1,310,277	1,308,971	加(夜)班費	1,440,364	較上年度預算數1,308,971元，增加131,393元。
25,113	32,955	延長工時加班費	32,955	
			4,000	開放學校場地加班費(收支對列)。
			25,285	加班費。
			2,560	加班費。
			1,110	教師甄選工作人員加班費。
1,285,164	1,276,016	未休假加班費	1,407,409	
			1,307,939	不休假出勤加班費。
			99,470	不休假出勤加班費。
15,367,184	17,877,180	獎金	18,107,605	較上年度預算數17,877,180元，增加230,425元。

臺北市地方教育發展基金－臺北市文山區志清國民小學

基金用途－國民教育計畫明細表

中華民國113年度

單位：新臺幣元

前年度 決算數	上年度 預算數	科 目	本 年 度 預 算 數	說 明
7,333,875	9,722,587	考績獎金	9,672,724	
			1,056,144	依考績法規定核發之獎金。
			925,600	依考績法規定核發之獎金。
			7,690,980	依考績法規定核發之獎金。
8,033,309	8,154,593	年終獎金	8,434,881	
			6,894,345	依規定於年節加發之獎金。
			694,200	依規定於年節加發之獎金。
			846,336	依規定於年節加發之獎金。
23,481,566	24,867,216	退休及卹償金	25,020,948	較上年度預算數24,867,216元，增加153,732元。
23,377,645	24,825,528	職員退休及離職金	24,948,840	
			5,892,048	提撥退撫基金。
			17,690,088	退休人員月退休金，44人*33,390元*12月=17,629,920元、退休遺族遺屬年金(月撫慰金)，1人*5,014*12月=60,168元，合計17,690,088元。
			620,568	提撥退撫基金。
			746,136	提撥退撫基金。
103,921	41,688	工員退休及離職金	72,108	
			12,732	提撥勞工退休準備金。
			59,376	提撥勞工退休準備金。
8,563,694	7,933,213	福利費	8,130,147	較上年度預算數7,933,213元，增加196,934元。
6,527,526	5,679,516	分擔員工保險費	5,836,704	
			610,548	分擔公保、勞保、健保費。
			477,516	分擔公保、勞保、健保費。
			4,748,640	分擔公保、勞保、健保費。
150,800	296,740	傷病醫藥費	321,740	
			4,800	職業安全衛生健康檢查經費，4人*1,200元。
			2,580	幼兒園教保人員健康檢查補助費，3人*860元。
			860	幼兒園廚工健康檢查補助費，1人*860元。
			192,000	健康檢查補助費，12人*16,000元。
			121,500	健康檢查補助費，27人*4,500元。

臺北市地方教育發展基金－臺北市文山區志清國民小學

基金用途－國民教育計畫明細表

中華民國113年度

單位：新臺幣元

前年度 決算數	上年度 預算數	科 目	本 年 度 預 算 數	說 明
417,138	463,260	員工通勤交通費	462,660	23,520 教師上下班交通費，2人*10月*1,176元。 30,240 教師上下班交通費，3人*10月*1,008元。 75,600 職員、技工、工友上下班交通費，10人*12月*630元。 170,100 教師上下班交通費，27人*10月*630元。 90,720 教師上下班交通費，12人*12月*630元。 12,000 教師上下班交通費，1人*10月*1,200元。 25,200 教師上下班交通費，4人*10月*630元(幼兒園)。 22,680 教師上下班交通費，3人*12月*630元(幼兒園)。 12,600 教師上下班交通費，2人*10月*630元(特教)。
1,468,230	1,493,697	其他福利費	1,509,043	379,800 喪葬補助費，2人*5月*37,980元。 130,520 結婚補助費，2人*2月*32,630元。 486,723 教職員工子女教育補助費。 416,000 休假旅遊補助費。 48,000 退休人員三節慰問金，8人*6,000元。 48,000 休假旅遊補助費。
2,876,550	2,696,000	服務費用	3,103,000	
724,560	823,258	水電費	880,052	較上年度預算數823,258元，增加56,794元。
649,310	762,910	工作場所電費	805,990	401,950 電費基本費。 400,440 學生在校作息時間內使用冷氣設備電費，30班*13,348元。 3,600 中央氣象局地震儀器經費分攤(收支對列)。
75,250	60,348	工作場所水費	74,062	水費基本費。
30,700	142,290	旅運費	142,290	較上年度預算數142,290元，無增減。
21,700	142,290	國內旅費	142,290	32,550 校外教學隨隊人員出差旅費，7人*3天*1,550元。 10,540 教職員工因公出差旅費。 99,200 學校教師參與國際教育活動之差旅費。

臺北市地方教育發展基金－臺北市文山區志清國民小學

基金用途－國民教育計畫明細表

中華民國113年度

單位：新臺幣元

前年度 決算數	上年度 預算數	科 目	本 年 度 預 算 數	說 明
9,000		其他旅運費		
4,750		印刷裝訂與廣告費		
4,750		印刷及裝訂費		
800,165	953,000	修理保養及保固費	995,258	較上年度預算數953,000元，增加42,258元。
544,280	555,000	一般房屋修護費	571,900	
			558,900	校舍及其他建築物等之修理，27班*20,700元。
			13,000	綠屋頂計畫屋頂田園維護。
255,885	338,000	機械及設備修護費	363,358	
			108,000	游泳池水電清潔維護費，15班*7,200元。
			20,458	電腦設備維護費(電腦專案計畫)。
			234,900	各項教學設備及其他公用用具等保養，27班*8,700元。
	60,000	雜項設備修護費	60,000	冷氣設備維護費，30班*2,000元。
592,455	378,472	一般服務費	469,320	較上年度預算數378,472元，增加90,848元。
10,466	7,512	佣金、匯費、經理費及手續費	7,512	委託超商代收學雜費手續費，626人*2學期*6元。
425,989	216,960	計時與計件人員酬金	227,808	
			26,208	閩客語教學支援人員鐘點費之外聘人員勞、健保及勞退費用。
			201,600	閩客語教學支援人員鐘點費，15人*1節*40週*336元。
156,000	154,000	體育活動費	234,000	
			6,000	文康活動費，本校編列契約進用教保員1人、廚工1人，合計2人，每人編列3,000元(上述人員係幼托整合前得編列文康活動費之人員)。
			228,000	文康活動費，本校編列教職員74人，工員2人，合計76人，每人編列3,000元。
723,920	398,980	專業服務費	616,080	較上年度預算數398,980元，增加217,100元。
358,930	208,400	講課鐘點、稿費、出席審查及查詢費	206,600	
			18,000	國際學校獎認證學校計畫外聘講座鐘點費，9節*2,000元。
			18,000	國際學校獎認證學校計畫內聘講座鐘點

臺北市地方教育發展基金－臺北市文山區志清國民小學

基金用途－國民教育計畫明細表

中華民國113年度

單位：新臺幣元

前年度 決算數	上年度 預算數	科 目	本 年 度 預 算 數	說 明
				費，18節*1,000元。
			10,000	校際交流活動成果評核及計畫審查出席費，4人次*2,500元。
			2,000	校際交流活動成果評核及計畫審查外聘講座鐘點費，1節*2,000元。
			14,000	特教班外聘講師鐘點費，7節*2,000元。
			21,600	特教班教材編輯費，3班*12月*600元。
			12,000	運動會外聘鐘點費，6節*2,000元。
			8,000	國小家長教育成長暨志工培訓外聘講師鐘點費，4節*2,000元。
			28,000	綠屋頂計畫外聘講師鐘點費，14節*2,000元。
			14,000	性別平等教育宣導外聘講師鐘點費，7節*2,000元。
			5,000	性別平等教育宣導相關會議出席費，2人次*2,500元。
			26,000	田園教育外聘講師鐘點費，13節*2,000元。
			30,000	專業成長外聘講師鐘點費，15節*2,000元。
11,500	31,590	委託檢驗(定)試驗認證費	31,590	
			10,800	飲水機水質檢驗費，9臺*1,200元。
			20,790	消防安全檢測費，27班*770元(普通班級業務費)。
2,000	6,290	試務甄選費	6,290	教師甄選試務費用。
216,000		電腦軟體服務費		
135,490	152,700	其他專業服務費	371,600	
			218,000	校園安全環境改善設施專案。
			8,000	學童牙齒檢查費。
			20,000	學生輔導指導費。
			45,000	工作人員午餐指導費，10人*9月*500元。
			7,200	學童午餐指導費，8班*1人*9月*100元(1-2年級)。
			24,300	學童午餐指導費，9班*1人*9月*300元(3-4年級)。
			36,000	學童午餐指導費，10班*1人*9月*400元(5-6年級)。

臺北市地方教育發展基金－臺北市文山區志清國民小學

基金用途－國民教育計畫明細表

中華民國113年度

單位：新臺幣元

前年度 決算數	上年度 預算數	科 目	本 年 度 預 算 數	說 明
			8,100	學童午餐指導費，3班*1人*9月*300元(特教班)。
			5,000	開放學校場地保全服務費(收支對列)。
1,292,867	1,502,000	材料及用品費	1,452,000	
93,525	475,690	使用材料費	491,590	較上年度預算數475,690元，增加15,900元。
93,525	475,690	設備零件	491,590	
			266,400	班級課桌椅，148人*1,800元。
			119,700	電腦設備維護及管理費，19班*6,300元。
			48,000	特教班教具1批(由特教班設備費移列)。
			57,490	各領域教具1批(含1立方公尺立體教具、輔導教具及其他教具)(由班級設備費移列)。
1,199,342	1,026,310	用品消耗	960,410	較上年度預算數1,026,310元，減少65,900元。
10,640	19,600	辦公(事務)用品	19,600	
			12,000	辦公用文具紙張等用品消耗。
			3,000	聽障資源班文具用品。
			3,000	身心障礙資源班文具用品。
			1,600	資優班文具用品。
25,000	70,000	報章雜誌		
15,000	15,000	醫療用品(非醫療院所使用)	15,000	健康中心藥品費。
1,148,702	921,710	其他用品消耗	925,810	
			373,140	教學材料費，27班*13,820元(普通班)。
			30,000	兒童節慶活動費。
			10,200	教學用教科書，6年級*1,700元。
			170,910	專用垃圾袋、衛生清潔用品費及教室佈置費等，27班*6,330元(普通班級業務費)。
			13,820	身心障礙資源班教學材料費。
			13,820	資優班教學材料費。
			13,820	聽障資源班教學材料費。
			15,000	運動會獎品、獎牌及獎狀。
			33,100	運動會道具、場地佈置用品及雜支等。
			10,000	運動會工作人員逾時誤餐餐盒費用，100人次*100元。
			2,000	國小家長教育成長暨志工培訓用茶水等。

臺北市地方教育發展基金－臺北市文山區志清國民小學

基金用途－國民教育計畫明細表

中華民國113年度

單位：新臺幣元

前年度決算數	上年度預算數	科目	本年度預算數	說明
			156,600	學生活動費，783人*2學期*100元。
			1,000	性別平等教育宣導活動用品。
			32,500	田園教育菜苗、園藝用品等。
			1,600	教師甄選工作人員逾時誤餐餐盒費用，16人次*100元。
			8,500	綠屋頂計畫菜苗、園藝用品、園藝資材等。
			7,000	畢業生獎勵品(收支對列)。
			20,800	教學材料(影音線材、美勞用品、教材等消耗品)。
			12,000	場地佈置、茶水點心等。
1,163,321	1,255,000	會費、捐助、補助、分攤、照護、救濟與交流活動費	1,415,000	
10,000	10,000	捐助、補助與獎助	10,000	較上年度預算數10,000元，無增減。
10,000	10,000	獎助學員生給與	10,000	教育關懷獎每校推薦1名學生獎助金。
1,153,321	1,245,000	補貼、獎勵、慰問、照護與救濟	1,405,000	較上年度預算數1,245,000元，增加160,000元。
42,496	57,000	獎勵費用	166,800	
			10,800	依「臺北市公立高級中等以下學校獎勵教師獎金發給要點」發放之獎勵，3人*3600元(普通班級業務費)。
			156,000	敬師獎勵活動費，78人*2,000元。
1,110,825	1,188,000	其他補貼、獎勵、慰問、照護與救濟	1,238,200	
			62,900	弱勢學生教科書補助費用，37人*1,700元。
			49,000	本市市民第3胎就讀國小教育補助費，49人*1,000元。
			531,300	清寒學生餐費補助，44人*125日*55元+44人*80日*65元。
			120	配合預算編列至千元，增列進位數120元。
			594,880	補助學校午餐使用有機蔬菜或有機米計畫，572人*40週*26元。
202,082	192,000	其他	208,000	
202,082	192,000	其他支出	208,000	較上年度預算數192,000元，增加16,000元。
202,082	192,000	其他	208,000	

臺北市地方教育發展基金－臺北市文山區志清國民小學

基金用途－國民教育計畫明細表

中華民國113年度

單位：新臺幣元

前年度 決算數	上年度 預算數	科 目	本 年 度 預 算 數	說 明
			77,000	班級自治費，770人*2學期*50元。
			5,000	退休人員紀念品，1人*5,000元。
			126,000	執行學生路隊安全導護費及導護志工保險費，5人*2學期*20週*5日*2次*63元。

臺北市地方教育發展基金－臺北市文山區志清國民小學

基金用途－學前教育計畫明細表

中華民國113年度

單位：新臺幣元

前年度 決算數	上年度 預算數	科 目	本 年 度 預 算 數	說 明
1,671,960	287,000	合計	288,000	
153,528	181,000	服務費用	185,000	
57,690	64,636	水電費	64,436	較上年度預算數64,636元，減少200元。
57,690	57,690	工作場所電費	57,690	電費基本費。
	6,946	工作場所水費	6,746	水費基本費。
31,567	84,000	修理保養及保固費	88,200	較上年度預算數84,000元，增加4,200元。
31,567	71,400	一般房屋修護費	74,970	校舍及其他建築物等之修理，3班*24,990元。
	12,600	機械及設備修護費	13,230	各項教學設備及其他公用用具等保養，3班*4,410元。
846	864	一般服務費	864	較上年度預算數864元，無增減。
846	864	佣金、匯費、經理費及手續費	864	委託超商代收學雜費手續費，72人*2學期*6元。
63,425	31,500	專業服務費	31,500	較上年度預算數31,500元，無增減。
33,500		講課鐘點、稿費、出席審查及查詢費		
29,925	31,500	其他專業服務費	31,500	
			27,000	學童午餐指導費，3班*2人*9月*500元(幼兒園)。
			4,500	學童午餐指導費，1人*9月*500元(教保員)。
324,640	43,000	材料及用品費	39,000	
	20,500	使用材料費	15,600	較上年度預算數20,500元，減少4,900元。
	20,500	設備零件	15,600	幼兒園教具1批(由幼兒園設備費移列)。
324,640	22,500	用品消耗	23,400	較上年度預算數22,500元，增加900元。
324,640	22,500	其他用品消耗	23,400	
			22,500	專用垃圾袋、衛生清潔用品費及教室佈置費等，3班*7,500元(班級業務費)。
			900	運動會道具、器材及材料。
1,150,172	15,000	會費、捐助、補助、分攤、照護、救濟與交流活動費	16,000	
1,150,172	15,000	補貼、獎勵、慰問、照護與救濟	16,000	較上年度預算數15,000元，增加1,000元。
1,150,172	15,000	其他補貼、獎勵、慰問、照護與救濟	16,000	

臺北市地方教育發展基金－臺北市文山區志清國民小學

基金用途－學前教育計畫明細表

中華民國113年度

單位：新臺幣元

前年度 決算數	上年度 預算數	科 目	本 年 度 預 算 數	說 明
			15,552	補助學校午餐使用有機蔬菜或有機米計畫，81人*40週*1次*4.8元。
			448	配合預算編列至千元，增列進位數448元。
43,620	48,000	其他	48,000	
43,620	48,000	其他支出	48,000	較上年度預算數48,000元，無增減。
43,620	48,000	其他	48,000	幼兒導護費，2人*2學期*20週*5日*2次*60元。

臺北市地方教育發展基金－臺北市文山區志清國民小學

基金用途－一般行政管理計畫明細表

中華民國113年度

單位：新臺幣元

前年度 決算數	上年度 預算數	科 目	本 年 度 預 算 數	說 明
2,155,724	2,836,000	合計	2,892,000	
52,926	64,000	用人費用	64,000	
52,926	64,000	加(夜)班費	64,000	較上年度預算數64,000元，無增減。
52,926	64,000	延長工時加班費	64,000	
			8,880	業務需要超時工作加班費(統籌業務費)。
			8,140	校園安全校內同仁例假日人力支援。
			46,980	加班費。
1,786,806	2,402,000	服務費用	2,458,000	
1,157,058	1,829,392	一般服務費	1,885,864	較上年度預算數1,829,392元，增加56,472元。
				。
1,157,058	1,829,392	外包費	1,885,864	
			1,269,864	校警業務外包費，2人*12月*52,911元。
			456,000	職工(技工、工友)業務外包費，1人*12月*38,000元。
			160,000	消化超額職工4人(技工、工友)業務外包費，4人*40,000元。
557,748	500,608	專業服務費	500,136	較上年度預算數500,608元，減少472元。
557,748	500,608	其他專業服務費	500,136	校園安全機械定點、機動巡邏等保全費用。
				。
72,000	72,000	公共關係費	72,000	較上年度預算數72,000元，無增減。
72,000	72,000	公共關係費	72,000	校長特別費，12月*6,000元。
314,992	369,000	材料及用品費	369,000	
314,992	369,000	用品消耗	369,000	較上年度預算數369,000元，無增減。
314,992	369,000	辦公(事務)用品	369,000	
			368,120	統籌業務費計算如下：普通班27班、附設幼兒園3班，1,290元*15班*12月=232,200元，810元*15班*12月=145,800元，以上合計378,000元，除依實際需求移列加班費8,880元及護理師公會會費1,000元外，其餘如列數。
			880	配合預算編列至千元，增列進位數880元。
1,000	1,000	會費、捐助、補助、分攤、照護、救濟與交流活動費	1,000	
1,000	1,000	會費	1,000	較上年度預算數1,000元，無增減。
1,000	1,000	職業團體會費	1,000	護理師1人公會會費(統籌業務費)。

臺北市地方教育發展基金－臺北市文山區志清國民小學

基金用途－建築及設備計畫明細表

中華民國113年度

單位：新臺幣元

前年度 決算數	上年度 預算數	科 目	本 年 度 預 算 數	說 明
9,665,800	5,908,000	合計	8,878,000	
9,665,800	5,908,000	購建固定資產、無形資產、非理財 目的之長期投資及營舍與設施工程 支出	8,878,000	
3,148,714	926,000	購建固定資產	898,000	
3,148,714	926,000	一般建築及設備計畫	898,000	
		班級設備	305,500	
		購置雜項設備	305,500	
			60,000	新購圖書館典藏圖書。
			46,000	汰換飲水機，2臺*23,000元。
			199,500	新購觸控電視(86吋)，2臺 *99,750元。
		資訊設備	550,500	
		購置機械及設備	550,500	
			394,500	汰換桌上型電腦(含顯示器)，15部*26,300元(電腦專案計 畫)。
			156,000	汰換平板電腦，13部*12,000元(電腦專案計畫)。
		幼兒園設備	42,000	
		購置機械及設備	42,000	
			42,000	新購數位相機，3臺*14,000元 。
3,148,714	926,000	校園設備		
1,613,400	747,000	購置機械及設備		
240,767		購置交通及運輸設備		
1,294,547	179,000	購置雜項設備		
36,000	36,000	購置無形資產		
36,000	36,000	一般建築及設備計畫		
36,000	36,000	資訊設備		
36,000	36,000	購置電腦軟體		
6,481,086	4,946,000	遞延支出	7,980,000	
6,481,086	4,946,000	一般建築及設備計畫	7,980,000	
		警衛室、前庭地坪、圓形 廣場及幼兒園活動空間整 修工程	7,980,000	

臺北市地方教育發展基金－臺北市文山區志清國民小學

基金用途－建築及設備計畫明細表

中華民國113年度

單位：新臺幣元

前年度 決算數	上年度 預算數	科 目	本 年 度 預 算 數	說 明
		遞延修繕房屋建築支出	7,980,000	
			7,368,421	一、施工費。
			464,211	二、委託技術服務費(按施工費約6.3%提列)。
			147,368	三、工程管理費(按施工費2.0%提列)。
6,481,086	4,946,000	校園整修工程		
6,399,337	4,946,000	遞延修繕房屋建築支出		
81,749		其他遞延支出		

預 算 參 考 表

臺北市地方教育發展基金－臺北市文山區志清國民小學

預計平衡表

中華民國113年12月31日

單位：新臺幣千元

111年(前年) 12月31日 決算數	科 目	113年12月31日 預計數	112年12月31日 預計數	比較增減(-)
10,243	資產合計	11,381	10,444	937
10,243	資產	11,381	10,444	937
5,707	流動資產	6,845	5,908	937
5,619	現金	6,757	5,820	937
5,619	銀行存款	6,757	5,820	937
87	應收款項	87	87	
87	其他應收款	87	87	
4,248	投資、長期應收款項、貸墊款及準備金	4,248	4,248	
4,248	準備金	4,248	4,248	
1,576	退休及離職準備金	1,576	1,576	
2,672	其他準備金	2,672	2,672	
289	其他資產	289	289	
289	什項資產	289	289	
289	暫付及待結轉帳項	289	289	
2,368,300	代管資產	2,368,300	2,368,300	
2,368,300	應付代管資產	2,368,300	2,368,300	
10,243	負債及基金餘額合計	11,381	10,444	937
8,009	負債	8,009	8,009	
5,502	流動負債	5,502	5,502	
5,502	應付款項	5,502	5,502	
5,033	應付代收款	5,033	5,033	
470	應付費用	470	470	
2,507	其他負債	2,507	2,507	
2,507	什項負債	2,507	2,507	
759	存入保證金	759	759	
1,576	應付退休及離職金	1,576	1,576	
172	暫收及待結轉帳項	172	172	
2,234	基金餘額	3,372	2,435	937
2,234	基金餘額	3,372	2,435	937
2,234	基金餘額	3,372	2,435	937
2,234	累積餘額	3,372	2,435	937

註：1.信託代理與保證資產(負債)前年度決算數0元，上年度預計數0元，本年度預計數0元。2.或有資產(負債)0元。3.本基金自93年度起，本固定項目分開原則，將屬長期固定帳項，包括固定資產12,791,631元、無形資產61,478元及長期債務0元等，另立帳類管理，未納入本表。

臺北市地方教育發展基金一

各項費用

中華民國

前年度 決算數	上年度 預算數	計畫別		合計	國民教育計畫
		用途別科目			
137,590,279	133,159,000	合計		139,522,000	127,464,000
118,614,901	118,547,000	用人費用		121,350,000	121,286,000
68,805,025	65,764,260	正式員額薪資		67,818,168	67,818,168
67,671,765	65,002,980	職員薪金		66,676,728	66,676,728
1,133,260	761,280	工員工資		1,141,440	1,141,440
1,034,229	732,160	聘僱及兼職人員薪資		768,768	768,768
1,034,229	732,160	兼職人員酬金		768,768	768,768
1,363,203	1,372,971	加(夜)班費		1,504,364	1,440,364
78,039	96,955	延長工時加班費		96,955	32,955
1,285,164	1,276,016	未休假加班費		1,407,409	1,407,409
15,367,184	17,877,180	獎金		18,107,605	18,107,605
7,333,875	9,722,587	考績獎金		9,672,724	9,672,724
8,033,309	8,154,593	年終獎金		8,434,881	8,434,881
23,481,566	24,867,216	退休及卹償金		25,020,948	25,020,948
23,377,645	24,825,528	職員退休及離職金		24,948,840	24,948,840
103,921	41,688	工員退休及離職金		72,108	72,108
8,563,694	7,933,213	福利費		8,130,147	8,130,147
6,527,526	5,679,516	分擔員工保險費		5,836,704	5,836,704
150,800	296,740	傷病醫藥費		321,740	321,740
417,138	463,260	員工通勤交通費		462,660	462,660
1,468,230	1,493,697	其他福利費		1,509,043	1,509,043
4,816,884	5,279,000	服務費用		5,746,000	3,103,000
782,250	887,894	水電費		944,488	880,052
707,000	820,600	工作場所電費		863,680	805,990
75,250	67,294	工作場所水費		80,808	74,062
30,700	142,290	旅運費		142,290	142,290
21,700	142,290	國內旅費		142,290	142,290
9,000		其他旅運費			
4,750		印刷裝訂與廣告費			
4,750		印刷及裝訂費			
831,732	1,037,000	修理保養及保固費		1,083,458	995,258

臺北市文山區志清國民小學

彙計表

113年度

單位：新臺幣元

學前教育計畫	一般行政管理計畫	建築及設備計畫			
288,000	2,892,000	8,878,000			
	64,000				
	64,000				
	64,000				
185,000	2,458,000				
64,436					
57,690					
6,746					
88,200					

臺北市地方教育發展基金一

各項費用

中華民國

前年度 決算數	上年度 預算數	計畫別	合計	國民教育計畫
		用途別科目		
575,847	626,400	一般房屋修護費	646,870	571,900
255,885	350,600	機械及設備修護費	376,588	363,358
	60,000	雜項設備修護費	60,000	60,000
1,750,359	2,208,728	一般服務費	2,356,048	469,320
11,312	8,376	佣金、匯費、經理費及手續費	8,376	7,512
1,157,058	1,829,392	外包費	1,885,864	
425,989	216,960	計時與計件人員酬金	227,808	227,808
156,000	154,000	體育活動費	234,000	234,000
1,345,093	931,088	專業服務費	1,147,716	616,080
392,430	208,400	講課鐘點、稿費、出席審查及查詢費	206,600	206,600
11,500	31,590	委託檢驗(定)試驗認證費	31,590	31,590
2,000	6,290	試務甄選費	6,290	6,290
216,000		電腦軟體服務費		
723,163	684,808	其他專業服務費	903,236	371,600
72,000	72,000	公共關係費	72,000	
72,000	72,000	公共關係費	72,000	
1,932,499	1,914,000	材料及用品費	1,860,000	1,452,000
93,525	496,190	使用材料費	507,190	491,590
93,525	496,190	設備零件	507,190	491,590
1,838,974	1,417,810	用品消耗	1,352,810	960,410
325,632	388,600	辦公(事務)用品	388,600	19,600
25,000	70,000	報章雜誌		
15,000	15,000	醫療用品(非醫療院所使用)	15,000	15,000
1,473,342	944,210	其他用品消耗	949,210	925,810
9,665,800	5,908,000	購建固定資產、無形資產、非理財目的 之長期投資及營舍與設施工程支出	8,878,000	
3,148,714	926,000	購建固定資產	898,000	
1,613,400	747,000	購置機械及設備	592,500	
240,767		購置交通及運輸設備		
1,294,547	179,000	購置雜項設備	305,500	
36,000	36,000	購置無形資產		
36,000	36,000	購置電腦軟體		

臺北市文山區志清國民小學

彙計表

113年度

單位：新臺幣元

學前教育計畫	一般行政管理計畫	建築及設備計畫			
74,970					
13,230					
864	1,885,864				
864	1,885,864				
31,500	500,136				
31,500	500,136				
	72,000				
	72,000				
39,000	369,000				
15,600					
15,600					
23,400	369,000				
	369,000				
23,400		8,878,000			
		898,000			
		592,500			
		305,500			

臺北市地方教育發展基金一

各項費用

中華民國

前年度 決算數	上年度 預算數	計畫別		合計	國民教育計畫
		用途別科目			
6,481,086	4,946,000	遞延支出		7,980,000	
6,399,337	4,946,000	遞延修繕房屋建築支出		7,980,000	
81,749		其他遞延支出			
2,314,493	1,271,000	會費、捐助、補助、分攤、照護、救濟 與交流活動費		1,432,000	1,415,000
1,000	1,000	會費		1,000	
1,000	1,000	職業團體會費		1,000	
10,000	10,000	捐助、補助與獎助		10,000	10,000
10,000	10,000	獎助學員生給與		10,000	10,000
2,303,493	1,260,000	補貼、獎勵、慰問、照護與救濟		1,421,000	1,405,000
42,496	57,000	獎勵費用		166,800	166,800
2,260,997	1,203,000	其他補貼、獎勵、慰問、照護與救濟		1,254,200	1,238,200
245,702	240,000	其他		256,000	208,000
245,702	240,000	其他支出		256,000	208,000
245,702	240,000	其他		256,000	208,000

臺北市文山區志清國民小學

彙計表

113年度

單位：新臺幣元

學前教育計畫	一般行政管理計畫	建築及設備計畫			
		7,980,000			
		7,980,000			
16,000	1,000				
	1,000				
	1,000				
16,000					
16,000					
48,000					
48,000					
48,000					

臺北市地方教育發展基金－臺北市文山區志清國民小學

員工人數彙計表

中華民國113年度

單位：人

計 畫 及 項 目	上年度最高可 進用員額數	本年度 增減(-)數	本年度最高可 進用員額數	說 明
合計	76	2	78	
國民教育計畫部分	76	2	78	
職員	74	1	75	
技工	1		1	
工友	1	1	2	

註：1.本表約僱、聘用係指奉准有案之約聘僱人員。

2.外包費編列工友外包1人、校警外包2人、消化超額職工(技工、工友)業務外包費4人，計188萬5,864元。 3.計時與計件人員酬金編列閩客語教學支援人員鐘點費等相關費用，計22萬7,808元。

本 頁 空 白

臺北市地方教育發展基金一

用人費用

中華民國

計畫及項目	合計	正式 員額 薪資	聘僱 人員 薪資	加(夜) 班費	津貼	獎 金		
						年終獎金	考績獎金	其他
合計	121,350,000	67,818,168		1,504,364		8,434,881	9,672,724	
國民教育計畫	121,286,000	67,818,168		1,440,364		8,434,881	9,672,724	
正式人員	102,779,144	67,818,168		1,440,364		8,434,881	9,672,724	
兼任人員	768,768							
其他人員	17,738,088							
一般行政管理計畫	64,000			64,000				
正式人員	64,000			64,000				

註：1.本表兼任人員用人費用，係學校教職員兼課或請假代課鐘點費。2.外包費編列工友外包1人、校警外包2人、消化超額職工(技工、工友)業務外包費4人，計188萬5,864元。3.計時與計件人員酬金編列閩客語教學支援人員鐘點費等相關費用，計22萬7,808元。

臺北市文山區志清國民小學

彙計表

113年度

單位：新臺幣元

退休及卹償金		資遣費	福 利 費					提繳費	兼任 人員 用人 費用
退休金	卹償金		分擔 保險費	傷病 醫藥費	提撥 福利金	員工通勤 交通費	其他		
25,020,948			5,836,704	321,740		462,660	1,509,043		768,768
25,020,948			5,836,704	321,740		462,660	1,509,043		768,768
7,330,860			5,836,704	321,740		462,660	1,461,043		768,768
17,690,088							48,000		

臺北市地方教育發展基金－臺北市文山區志清國民小學

單位（或計畫）成本分析表

中華民國113年度

單位：新臺幣千元

計 畫 別	單 位	單位成本(元)或 平均利(費)率	數 量	預 算 數	說 明
合計				139,522	
國民教育計畫				127,464	
學前教育計畫				288	
一般行政管理計畫				2,892	
建築及設備計畫				8,878	

臺北市地方教育發展基金－臺北市文山區志清國民小學

5年來主要業務計畫分析表

中華民國113年度

單位：新臺幣千元

年度及項目	單位	數量	單位成本(元)或 平均利(費)率	金額	說明
(本)年度預算數					
國民教育計畫				127,464	
學前教育計畫				288	
(上)年度預算數					
國民教育計畫				124,128	
學前教育計畫				287	
(前)年度決算數					
國民教育計畫				124,097	
學前教育計畫				1,672	
(110)年度決算數					
國民教育計畫				120,643	
學前教育計畫				910	
(109)年度決算數					
國民教育計畫				97,864	
學前教育計畫				9,110	

臺北市地方教育發展基金－臺北市文山區志清國民小學

資本資產明細表

中華民國113年度

單位：新臺幣千元

項 目	取得成本 (期初餘額)	以前年度 累計折舊/ 長期投資 評 價	本 年 度 變 動				本年度累計折 舊/長期投資 評價變動數	期末餘額	
			增加		減少				主要增減 原因說明
			金額	類型	金額	類型			
合計	50,261	33,689	898		140		4,477	12,853	
土地改良物	7,609	2,867					1,035	3,708	
機械及設備	28,273	22,716	593	增置			2,233	3,916	
交通及運輸 設備	1,792	1,195					159	438	
雜項設備	12,386	6,912	306	增置			1,050	4,730	
購建中固定 資產									
電腦軟體	202				140	無形資 產攤銷		61	