



臺北市文山區志清國民小學
Taipei Municipal Zhiqing Elementary School



臺北市文山區志清國小 112學年度新生家長手冊



總務處業務報告

學童午餐

乾淨飲水

購買服裝

安全門禁

代收費用

優質環境

學生的午餐有那些選擇？學校有代訂學生午餐嗎？

★本校學生午餐可選擇：

- 學生帶便當：學校提供免費蒸飯服務。
- 家長送便當：每天中午11:30後放在大門口各班便當框。為響應環保，本校禁用一次性及美耐皿餐具，煩請各位家長配合。
- 學校統一代訂學童午餐(由景美群組供應)：以學期為訂購單位
 - 持三聯單至超商或臺北富邦銀行繳費。(本校以學期訂購為主)



學校的飲用水乾淨嗎？

★本校設有16 臺飲水機，依規定水質及飲水機設備每三個月抽檢一次，水質檢驗全數合格，可安心飲用。

具體作為	日期
最近一次更換濾心	8/8
最近一次水質檢驗	8/2
每學期清洗一次水塔	8/17



新生要如何購買制服及運動服呢？

時間	內容
8月30日	調查制服運動服購買意願
9月4日	廠商至各班丈量學生尺寸
預計9月27日	統一發放夏季制服及運動服，並裝成一袋讓學生帶回。
預計9月28日	7:50-9:00至本校更換尺寸不合或有暇疵的運動服。
10月25日	統一發放冬季制服及運動服，並裝成一袋讓學生帶回。
10月26日	7:50-9:00至本校更換尺寸不合或有暇疵的冬季服裝。



新生要如何購買制服及運動服呢？

➤ 其他零售服務：

- 自10/12 (四) 起，每月隔週四 7:50-9:00均有零售服務，日期如下：
10/12 (四)、10/26 (四)、11/9 (四)、11/23 (四)、
12/7 (四)、12/21 (四)、112年1/4 (四)



學校的門禁管理及設施管理安全嗎？

- 本校特別重視門禁管理，全校配置三套網路中央監控系統全天候監控校園各角落，並由保全人員、導護老師及行政人員，定時和不定時巡視校園各角落，另有校園電子圍籬，維護師生在校安全。
- 結合全體職工分區安全巡檢及修繕制度，維護校舍及各項設施之良好與安全。
- 家長與訪客配合本校門禁管制實施要點。



學校的門禁管理及設施管理安全嗎？

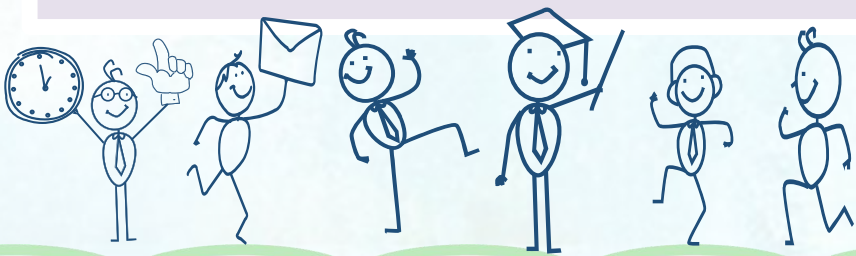
臺北市文山區志清國民小學校園安全門禁管制實施要點

- 一、本校校門由保全人員負責管制，非校園開放時段（上學時間：07:00-19:00）進入校園之人員及車輛，應聽從本校保全人員指揮，並依規定辦理登記。
- 二、訪客須提供身分證明文件，確實填寫訪客登記表。
- 三、訪客進入校園前，應先於警衛室前等候，俟保全人員聯絡受訪人確認無誤後，始得進入校園。
- 四、持有本校配發之各項識別證者，無須另行登記及換證。（僅於規定時間進入校園）
- 五、上下學時間，接送學生之家長，必須於校門外「家長接送區」等候，以維護學童安全及配合路隊秩序。
- 六、學生上學後，如須離校，應由家長帶領，並出示外出單（經老師簽名）交給保全人員後，始得離校。
- 七、考量學童及校園安全，除特殊情況須由老師陪同外，放學後，不再開放學童進入教室。
- 八、學生若因故需請假，請聯絡級任老師，亦可撥打本校請假專線29323875轉546或532。

學校如何辦理各項代收代辦費呢？

★收費流程：

收費項目	繳交時程	繳交地點
校外教學	開學初併入三聯單繳納	金融機構、超商代收
夏、冬季制服及運動服	開學初併入三聯單繳納	金融機構、超商代收
午餐	學期繳費，開學初併入三聯單繳納	金融機構、超商代收
課後活動(課後照顧班、 課外社團等)	依承辦處室公佈期限內以三聯單繳納	金融機構、超商代收
營隊活動	依承辦處室公佈期限內以三聯單繳納	金融機構、超商代收
校際交流	依學務處公佈期限內以三聯單繳納	金融機構、超商代收



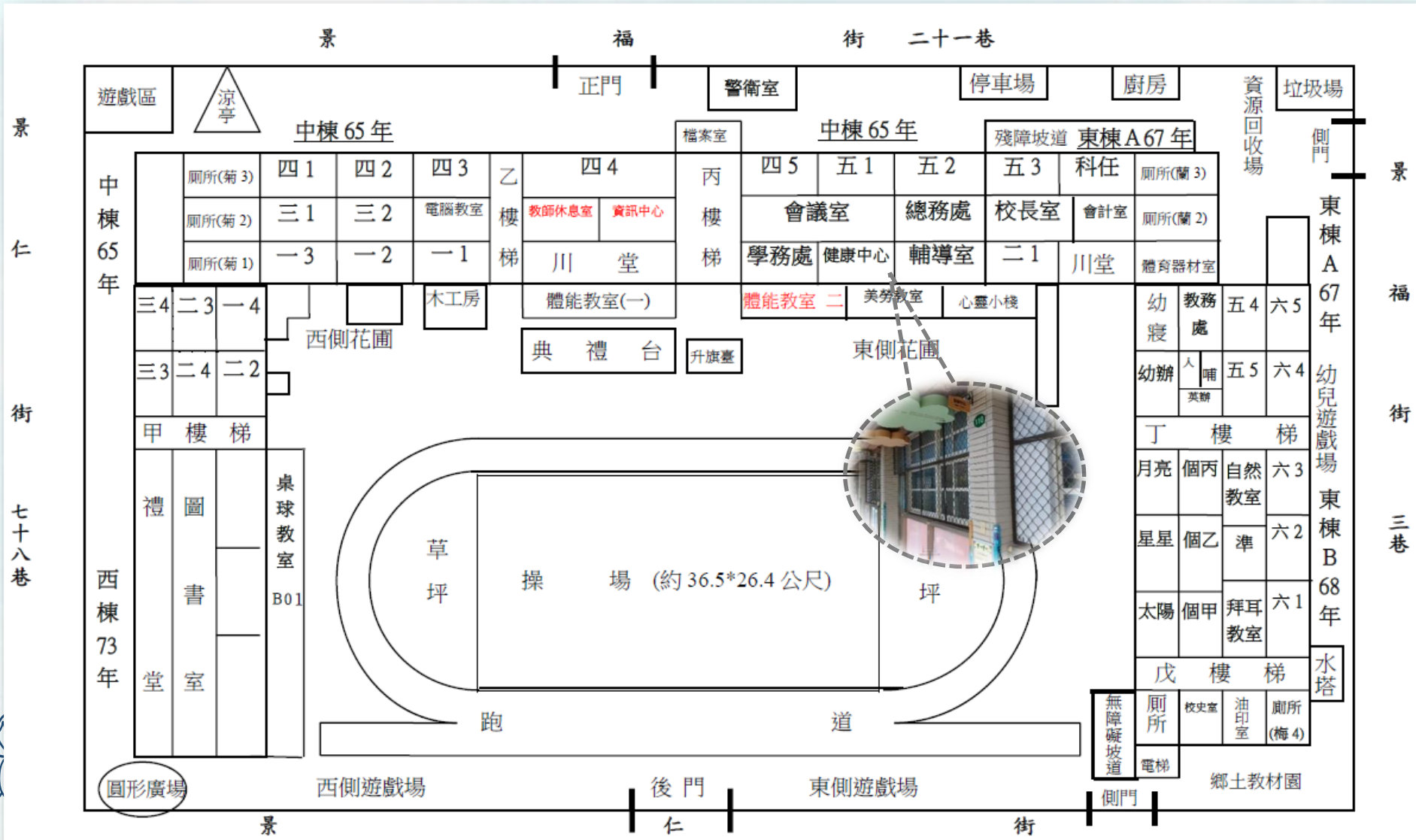
學校如何辦理各項代收代辦費呢？

★退費流程：

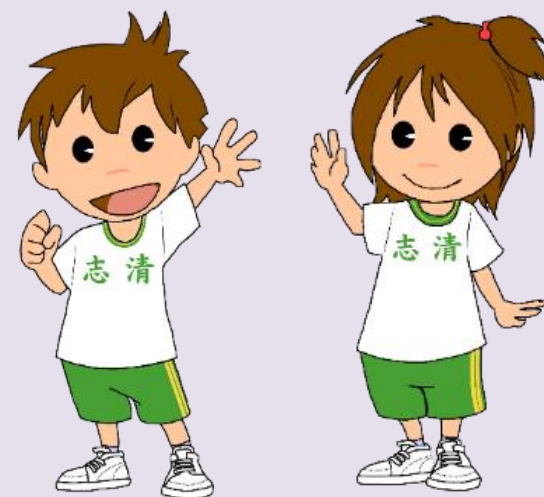
退費項目	退費金額及依據	受理退費申請單位	退費單位
四聯單 三聯單	依臺北市公私立國民中、小學雜費及代收代辦費收支辦法	各負責處室受理及填寫退費金額	出納組統一撥入指定金融帳戶
午餐	無法用餐達三日以上者，依餐數退費，並請於 無法用餐日之前7日 提出	各班導師	出納組通知領款
課後活動 (課後照顧班、課外社團)	依本校辦理課後活動實施辦法規定	教務處教學組 學務處訓育組	出納組統一撥入指定金融帳戶
校外教學	依本校班辦理校外教學辦法規定	各班導師	出納組統一撥入指定金融帳戶
營隊活動	依本校班辦理夏、冬令營辦法規定	承辦處室	出納組統一撥入指定金融帳戶
校際交流	依本校班辦理校際交流辦法規定	學務處訓育組	出納組統一撥入指定金融帳戶



112學年度校舍平面圖



志清國小的校園環境有那些特色呢？



志清國小的校園環境有那些特色呢？

★班級教室全面裝設冷氣～感謝有您！

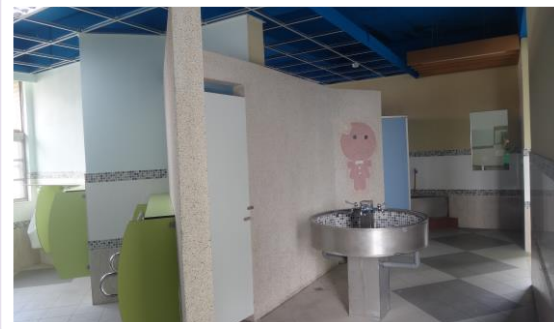
- ◆ 95-97學年度學生家長會的經費贊助，將全校最熱的東棟大樓頂層教室裝設冷氣。
- ◆ 98學年度家長會贊助裝五年級教室冷氣，大幅改善教室躁熱問題，提升孩子的學習品質。
- ◆ 99學年度募得專款867,000萬元整，完成裝設三、四年級冷氣共18部。
- ◆ 100學年度家長會贊助完成一、二年級教室冷氣裝設。
- ◆ 101學年度，持續贊助完成2間資源班教室冷氣之裝設。
- ◆ 102學年度，也將科任教室冷氣安裝完畢。
- ◆ 109年度申請專案建置「能源管理系統」，智慧監控能源、落實節能減碳。
- ◆ 家長每年編列冷氣維護費進行冷氣保養。
- ◆ 110年學校積極申請專案，全面汰換班級及科任教室計61台已達使用年限(9年)之冷氣機。
- ◆ 112年汰換個學甲、乙、丙班及音樂教室已達使用年限之冷氣機

志清國小的校園環境有那些特色呢？

★重視師生健康衛生廁所全面整修完畢



▲ 2樓蘭廁



▲ 4樓蘭廁



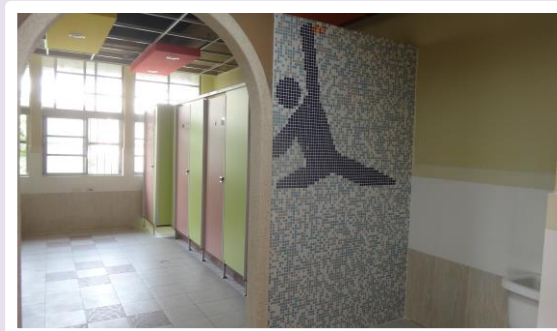
▲ 4樓梅廁



▲ 1樓菊廁



▲ 2樓菊廁



▲ 3樓蘭廁



志清國小的校園環境有那些特色呢？

★優化教室環境的普通教室櫥櫃改善工程



▲ 教室後方高櫃整修後



側邊櫃-學生置物空間 ▶



牆面天花板
重新粉刷 ▶



◀ 公佈欄



志清國小的校園環境有那些特色呢？

★優化教室環境的英語情境教室精實計畫



◀ 綜合高櫃 (含電子白板)

情境捲簾、展示
斜板、布告欄 ▶



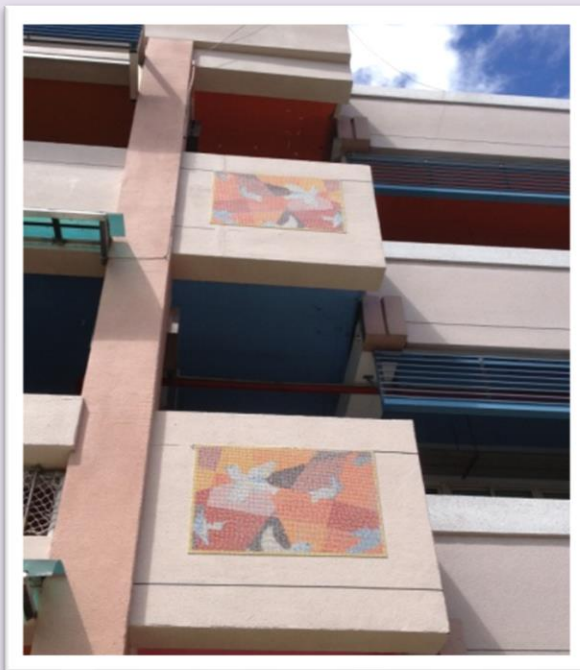
◀ 櫥櫃更新

走廊入口意象 ▶



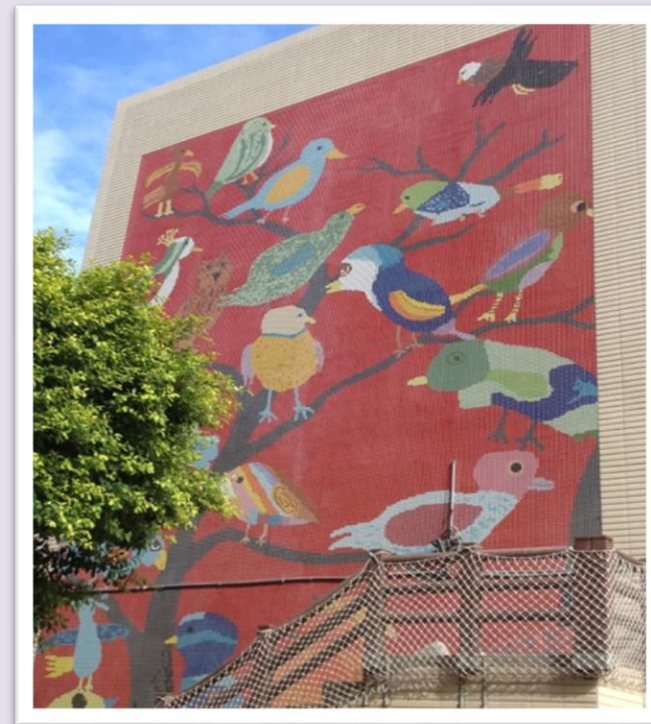
志清國小的校園環境有那些特色呢？

★鼓勵參與式設計讓工程結合學生作品



◀ 102年志清樓立面整修工程，牆面以馬賽克拼貼呈現學生共同創作之作品

外牆學生作品馬賽克拼貼-百鳥圖 ▶



志清國小的校園環境有那些特色呢？

★鼓勵參與式設計讓工程結合學生作品



◀ 106年綜合治水整修工程，利用透水磚拼貼呈現小朋友富有創意的美術作品，並利用透水磚正方形的特性，亦可融入數學領域教學。



志清國小的校園環境有那些特色呢？

★融入品德教育與國際教育的國際品格詩文廊道



◀ 106年廊道優質化工程，規劃一樓為國際詩文廊道，施工前辦理國際詩文徵文活動，廊道上飄著一朵朵幸運草，幸運草上有各國的詩文及佳句，豐富的國際教育之情境。



志清國小的校園環境有那些特色呢？

★延伸學生閱讀觸角的圖書館



➤ 圖書館是孩子學習最重要的場所之一，108年圖書室整修工程，透過環境空間的改造，不僅激發孩子邁入圖書館的動機，更賦予圖書館嶄新的理念與意義。

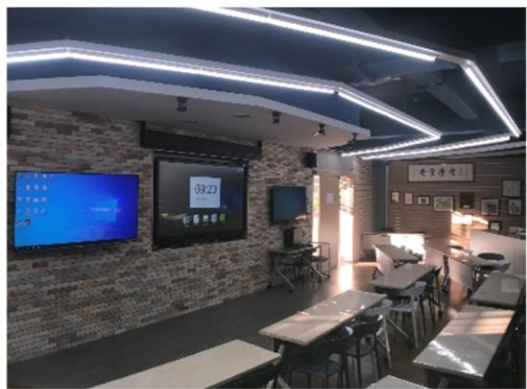


➤ 「志清飛閱館」鼓勵孩子探求「求知、探究、匯智、展能、築夢」的美好人生，搭乘書的翅膀「志在青雲飛『閱』世界」。



志清國小的校園環境有那些特色呢？

★帶動國際交流教學創新的青雲學堂



▶透過109年校園學習空間整修工程，將原本「遠距智慧教室」升級擴增為「E化公開觀課錄播智慧教室」，成為功能強大的青雲學堂，同時也具備創客教室、會議室及小型表演空間的功能。

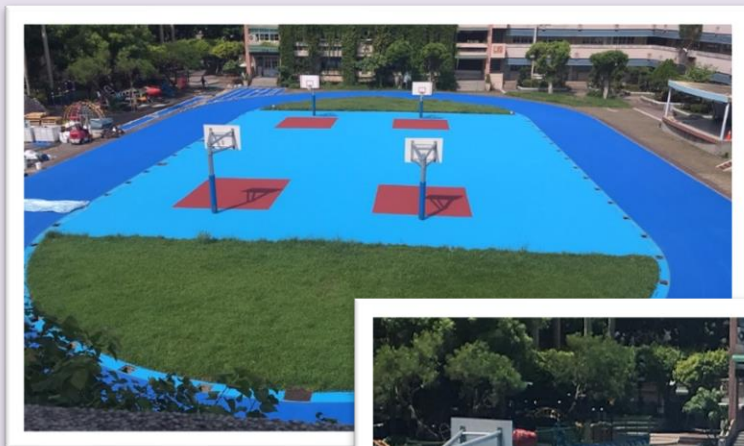


▶在青雲學堂中進行國際交流課程、遠距教學、國際學習連線、線上公開課等。



志清國小的校園環境有那些特色呢？

★推動全校運動風氣的平整、安全、嶄新的跑道及球場



◀ 本校於110年暑假進行跑道及球場整修工程，將舊有跑道及球場刨除，重新鋪設瀝青、合成橡膠及壓克力球場，期待透過整修後的跑道及球場讓學生更熱愛運動，提升全校運動風氣，強化學生體適能，增進學生身心健康。

志清國小的校園環境有那些特色呢？

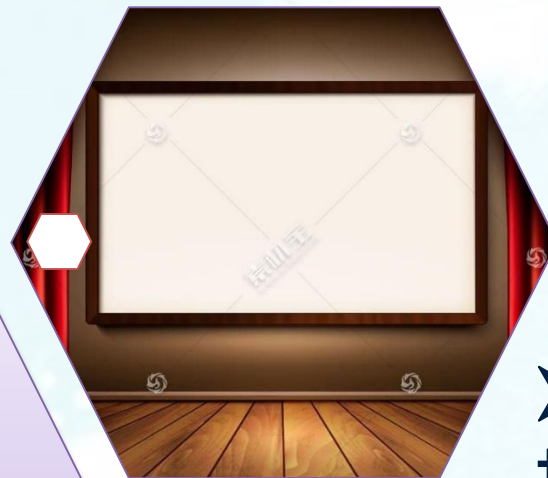
★提供全校師生優質展演及觀賞活動空間的志清樓禮堂



◀ 本校於111年暑假進行志清樓整修工程，地面改建為木地板材質，新增舞台大螢幕的電視牆、星空天花板及造景，豐富學生表演舞台的多樣性，提供優質的觀賞表演空間。

► 禮堂正修工程

舞台大螢幕的電視牆、星空天花板及造景，豐富學生表演舞台的多樣性，提供優質的觀賞表演空間。



禮堂整
修工程

► 防漏整修工程
提供學生舒適學習環境，防漏也隔熱。



► 電梯改善工程

提供安全乾淨的電梯，作為學童午餐配送及各樓層之必要物資運送。

電梯修
繕工程

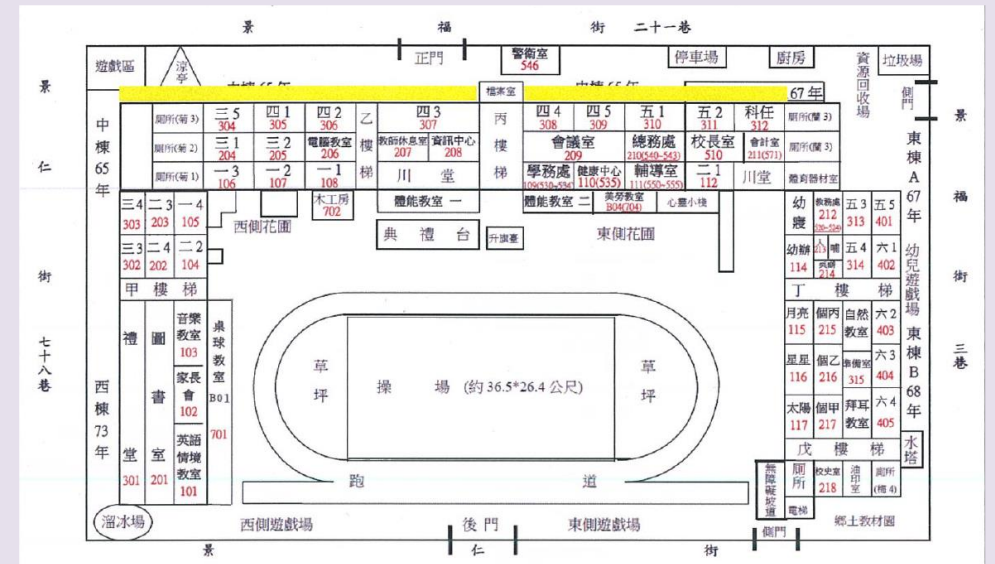
屋頂防
漏工程



溫馨叮嚀

親愛的家長您好：

開學後，中棟屋頂防水整修工程仍在施工中，本案於112年7月10日開工，預計於112年9月8日竣工。學校將做好安全準備，除了請廠商依約竣工外，更要求廠商做好安全阻隔及安全防護措施，確保師生安全，同時會透過各種管道（如開學典禮、課間廣播、教師轉達）來提高學生的安全意識，進而做好師生的安全防護。此外，本校也會積極做好品質監督，透過良好的工程品質，建構優質的校園環境嘉惠學生。敬請家長見諒，若有相關建議，歡迎告知總務處，本校務必提供安全且優質的學習環境，讓志清的每一位孩子平安、快樂及健康的成長。



- ❖圖面說明：黃色部分為施作範圍、
- ❖溫馨叮嚀：本案施作範圍不在教學區，不影響學生出入校園及活動動線，但仍會加強宣導遠離工區，避免發生危險！

工程進行-ing，預計於9月上旬竣工~

【總務處】



臺北市
文山區

志清國民小學

Taipei Municipal Zhiqing Elementary School



❖ 基本理念：

工程營造支援課程教學，
學習成果融入校園營造。

❖ 具體策略：

優化學生學習空間，
改善教師工作環境，
落實校園硬體維護，
營造人文藝術校園。

❖ 目標效益：

發揮境教功能，
處處是學習素材，
學校如家庭快樂溫馨！

