

# 【學務處】小朋友的學校生活.....



臺北市  
文山區 志清國民小學  
Taipei Municipal Zhiqing Elementary School



品德教育



食

衛生保健



衣

育樂



行

7:20 ~ 7:50  
學童上學時間



# 【學務處】營養、衛生、健康的飲食



臺北市  
文山區 志清國民小學  
Taipei Municipal Zhiqing Elementary School



成立營養午餐工作小組，落實執行午餐衛生自主管理

本校營養午餐由景美國小中央廚房供應桶餐

每週二、四供應有機餐、一個月一次蔬食餐



# 【學務處】營養、衛生、健康的飲食



臺北市  
文山區 志清國民小學  
Taipei Municipal Zhiqing Elementary School



- 一、家長中午為孩子送餐，請放在班級送餐籃內，不得進入校內教學區，以免影響班級教學。
- 二、落實環保政策，加強垃圾分類、減量、減容及資源回收，請孩子盡量在家裡吃完早餐。
- 三、為學童健康，請鼓勵孩子喝白開水，學校各樓層都設有飲水機，請孩子記得攜帶水壺裝水。
- 四、建議家長可以為剛升上小一的孩子準備點心。





# 【學務處】整潔、舒適、合宜的服裝儀容



臺北市  
文山區 志清國民小學  
Taipei Municipal Zhiqing Elementary School



- 一、班級體育課當天學生穿著**運動服**，其他時間穿著**制服**，**週三穿便服上學**。
- 二、艷陽天時，學生可以戴**帽子**、**太陽眼鏡**來遮陽，其樣式不拘。





# 【學務處】整潔、舒適、合宜的服裝儀容

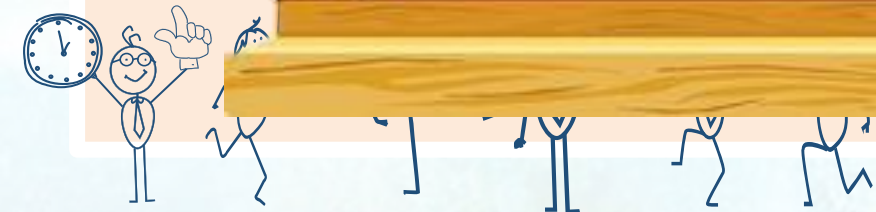


臺北市  
文山區 志清國民小學  
Taipei Municipal Zhiqing Elementary School



## 學生名牌

每生有10片名牌，請縫在冬、夏季制服、運動服及運動服外套口袋左上。



# 【學務處】重安全、有秩序的通行



臺北市  
文山區 志清國民小學  
Taipei Municipal Zhiqing Elementary School



※本校門口前規劃「**兒童通學巷**」

7:20-8:00、12:00-12:20、15:50-16:20

**上學、放學時段交通管制，禁止各種車輛  
進入。**

※請家長配合於『**家長接送區**』接送孩子。





# 上學路隊動線圖

導護崗位



義交



家長接送區



通學巷



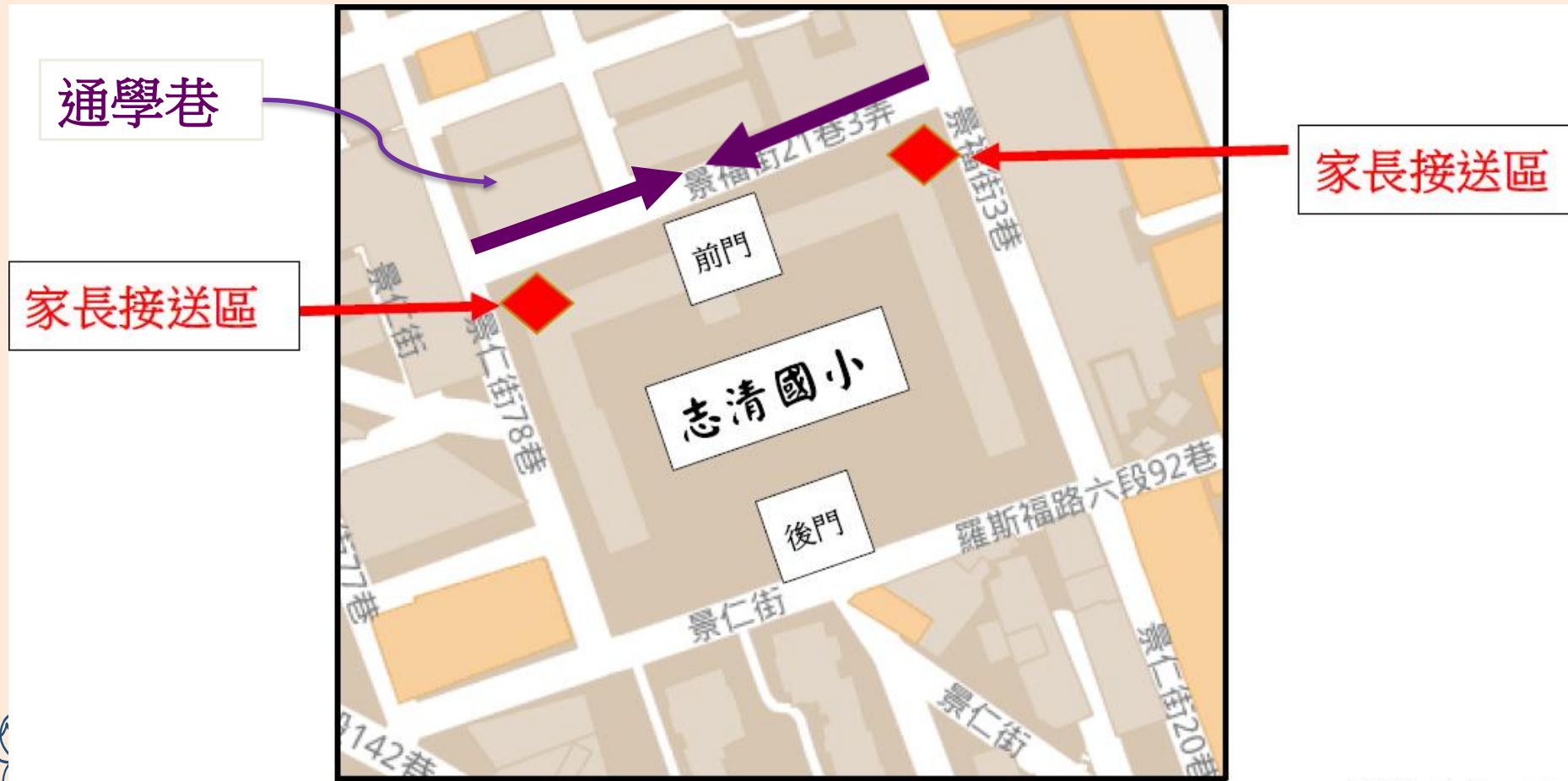


# 【學務處】重安全、有秩序的通行



## 兒童通學巷

上學、放學均由「前門」進出





# 放學路隊 動線圖




- 一 放學全校走前門，路隊共有右路隊、左路隊、安親班左路隊、安親班右路隊四種。
- 二 出校門左側（景仁街78巷）及右側（景福街3巷）有家長接送區（◆）

◆ 右路隊：（圖示  貼紙 ）

1. 住虛線右側自行回家的同學。
2. 與家長約在右側家長接送區的同學。

◆ 左路隊：（圖示  貼紙 ）

1. 住虛線左側自行回家的同學。
2. 與家長約在左側家長接送區的同學。

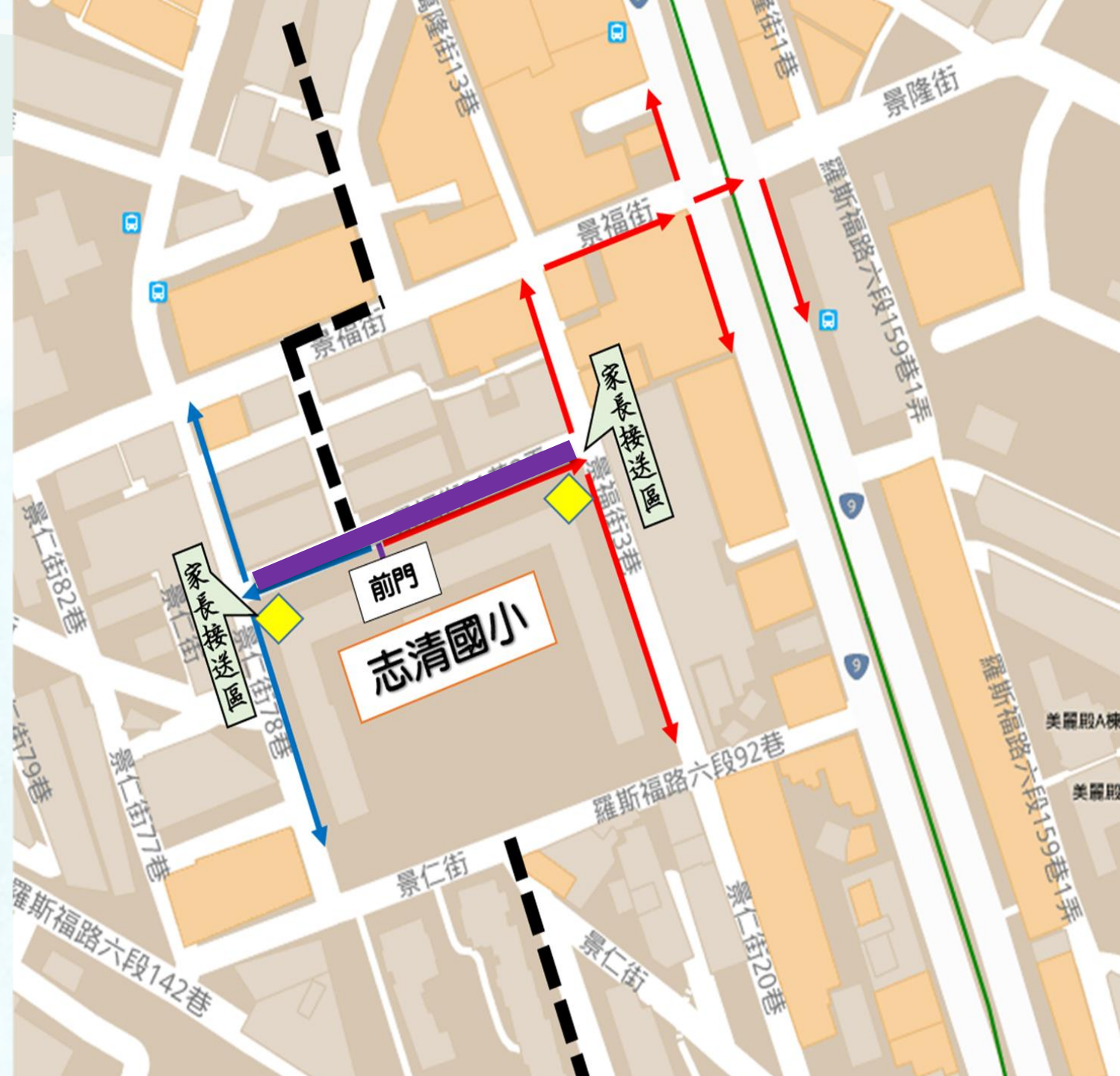
◆ 安親班左路隊：（貼紙 ）

1. 三之三
2. 陽光森林
3. 利群
4. 新領航
5. 書宜

◆ 安親班右路隊：（貼紙 ）

1. 志清文理
2. 何嘉仁

➤ 社團、課後照顧班排於路隊後方  
【一起放學至學習教室】。





# 【學務處】重安全、有秩序的通行



## 兒童通學巷 ▶

### ▼ 右路隊



### ▲ 家長接送區



### ◀ 左路隊





# 【學務處】重安全、有秩序的通行



## 放學回家方式調查

1. 由家長接(在學校圍牆左右的家長接送區)或自己走回家。

出校門向左走路隊(往景仁街 78 巷)

出校門向右走路隊(往景福街 3 巷)

2. 到校外安親班：請勾選安親班。

### A. 安親班左路隊

利群     陽光森林     書宜

三之三     新領航

### B. 安親班右路隊

何嘉仁     志清文理

3.  參加校內課輔班。

1.收到『**新生開學日調查表**』

請先考量開學**第一天**

2.只要填選其中「**1**」個選項

(1)由家長接回家(其他安親班)

(2)到校外安親班(在校內排隊)

(3)參加校內課輔班

# 【學務處】重安全、有秩序的通行



臺北市  
文山區 志清國民小學  
Taipei Municipal Zhiqing Elementary School



為了維護校園安全與安寧，讓孩子有安全的學習環境，避免意外事故發生，以下內容請您一起合作：

- 1.陪孩子走路上學的家長，送孩子到學校門口，讓**孩子自己走進校門**，家長請勿進入校園。
- 2.放學時間，**家長請在家長接送區**等待，以確保孩子行進安全及維持路隊秩序。
- 3.接送孩子的**汽機車不得進入通學巷**，孩子下車後請盡速駛離，把位置讓給下一位需要讓孩子下車的家長。



# 【學務處】重安全、有秩序的通行



4. 學生因事、病假需離校，先填寫外出單，經導師簽名後，學生由家長帶回，外出單交警衛室留存。
5. 家長進入學校接洽公務，應依規定至警衛室，出示相關證明並登記，方得進入校園。
6. 嚴禁在校園內抽煙、酗酒、喧鬧、吵架滋事、賭博及吸毒等不法行為，必要時由本校警衛人員通知轄區警員處理，以維校園安全。





# 【學務處】重安全、有秩序的通行



學童應配戴「防身警報器」



▲ 入校檢查學童防身警報器配戴情形



學童防身警報器 ▶



# 【學務處】重安全、有秩序的通行



## 防身警報器配戴方式

圖1 綁在書包肩帶上



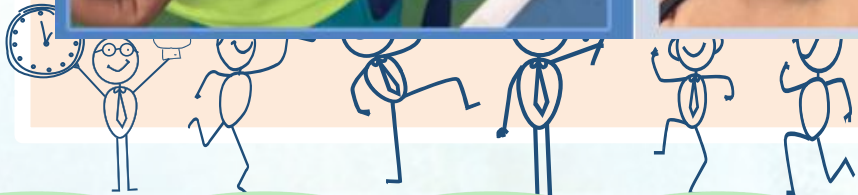
圖2 綁在書包肩帶扣環上



圖3 繞過提把纏在肩帶上



圖4 纏在書包提把上





# 【學務處】重安全、有秩序的通行



## 防身警報器配戴方式

圖5 單肩或斜背書包，綁在帶子或扣環



圖6 書包上另加綁帶，再扣在綁帶上

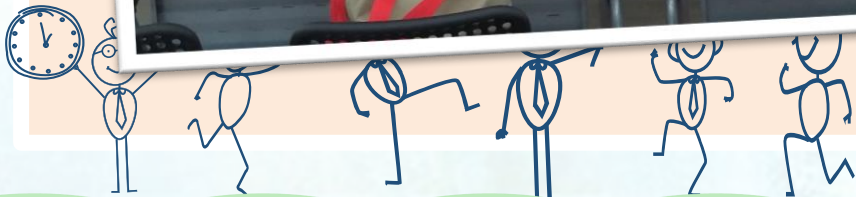
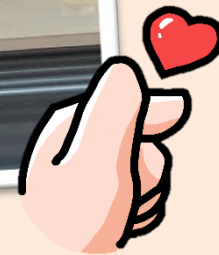




# 【學務處】重安全、有秩序的通行



## 交通安全，感謝有您！





# 【學務處】健康、多元、愉悅的校園生活



臺北市  
文山區 志清國民小學  
Taipei Municipal Zhiqing Elementary School



1. 推動SH150+，培養學生自主運動的興趣及習慣，達成每週運動200分鐘。
2. 推動每日自主跑步運動。
3. 舉辦各類體育競賽，注入健康活力。
4. 鼓勵參與校外活動，激發團體動力。





# 【學務處】健康、多元、愉悅的校園生活



臺北市  
文山區 志清國民小學  
Taipei Municipal Zhiqing Elementary School



111學年度  
共開辦78班多元社團  
參加人數達1683人次

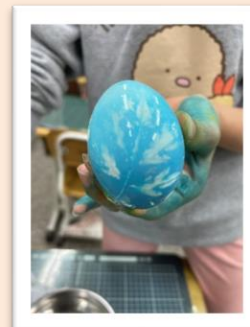
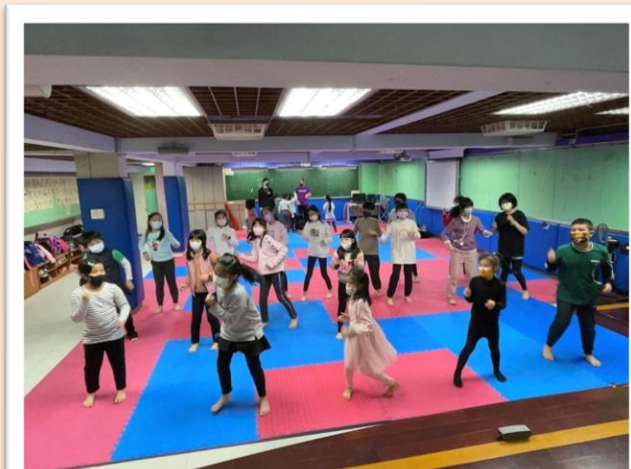




# 【學務處】健康、多元、愉悅的校園生活



臺北市  
文山區 志清國民小學  
Taipei Municipal Zhiqing Elementary School





# 【學務處】健康、多元、愉悅的校園生活



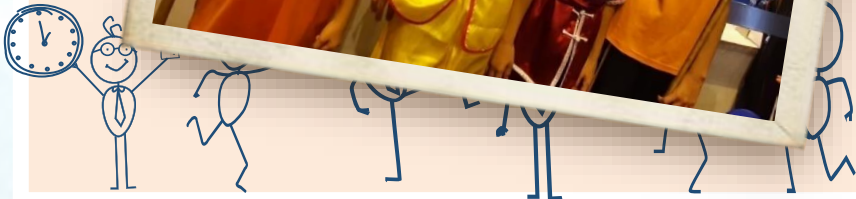
臺北市  
文山區 志清國民小學  
Taipei Municipal Zhiqing Elementary School



體育團隊穩健發展！



體育團隊屢獲佳績！



# 【學務處】生活重要議題~衛生保健



臺北市  
文山區 志清國民小學  
Taipei Municipal Zhiqing Elementary School



## 緊急傷病處理原則：即時處理、立刻通報家長

- 一、疾病處理：健康中心非醫療單位，無法開立處方給藥，以減緩疼痛並協助就醫為原則。
- 二、外事件處理：
  - 1.輕微傷害：健康中心給予處理及照護。
  - 2.嚴重傷害：經健康中心處置後，通知學務處及連絡家長，並確定就診醫院，由護理師或老師及家長陪同就醫，健康中心追蹤學童復原情況。





# 【學務處】生活重要議題~衛生保健



臺北市  
文山區 志清國民小學  
Taipei Municipal Zhiqing Elementary School



## 一般傳染病通報及處理原則：

### 主動關懷、及早處理、決不隱匿

- 1.校園常見傳染病，例如：腸病毒(泡疹性咽峽炎、手足口症)、水痘、腮腺炎、A型流感、B型流感、類流感、紅眼症、猩紅熱、結核病、諾羅病毒、輪狀病毒...等。
- 2.若醫師診斷「確診」或「疑似」以上疾病，請家長於第一時間通知導師或學務處，以利學校及時處理，避免傳染病傳播。



# 【學務處】生活重要議題~衛生保健



臺北市  
文山區 志清國民小學  
Taipei Municipal Zhiqing Elementary School



## Covid-19 相關通報及處理方式：

若遇到以下情形，請家長主動通報導師或學務處：

1. 輕症/無症狀者：自主健康管理5日，到校請全程佩戴口罩、用餐使用隔板，如有症狀，建議在家休息
  2. 中重症者：可請「防疫隔離假」，並依隔離治療通知書所載日期核給日數，不列入出缺席紀錄
- ★學校將根據疫情指揮中心做滾動式修正，如有最新消息，將公告於「學校首頁→防疫專區」





# 【學務處】



# 重要提醒~請假規則



## 臺北市文山區志清國民小學學生請假規則

- 一、凡本校在籍學生，悉依本規則辦理請假。
- 二、未依本辦法完成請假手續缺席者，一律以曠課計。
- 三、凡連續曠課三天以上者，將依規定提報為中途輟學學生，列入復學輔導對象。
- 四、請假種類及限制
  1. 公假：限代表學校，或經學校認可之單位服行校內外公務（需經由師長證明）
  2. 事假：學生有關個人及家庭事項，得准請假。
  3. 病假：因病需休養。
  4. 法定防疫：因流感、腸病毒、水痘、紅眼症、肺結核、輪狀病毒、諾羅病毒、COVID-19 等須依法隔離之疫疾。
- 五、請假程序
  1. 學生未能到校，除已請假者外，家長應以電話於當日上午 8：30 前向導師進行請假。
  2. 公假應事先由業務單位提出，經單位主管核可後准假。
  3. 請假三日以上，請家長填寫請假單並檢附相關證明，交由導師完成相關之請假手續後，請假單由導師登記，生教組長留存供參考。

### 六、請假流程：



兩日內導師登記學生出缺席記錄無須填假單，三日以上核章後送回生教組備查

- 七、學生請假一律使用統一格式之請假單。
- 八、本規則經行政會議通過後實施，修正時亦同。



## 臺北市文山區志清國民小學學生請假單

生教組留存

請假學生	年 班	姓名			申請日期	
請假日期	自 年 月 日 時起至 年 月 日 時止 <input type="checkbox"/> 三日以上 <input type="checkbox"/> 七日以上 <input type="checkbox"/> 一個月以上加會輔導室					
請假類別	<input type="checkbox"/> 事假 <input type="checkbox"/> 公假 <input type="checkbox"/> 一般病假 <input type="checkbox"/> 法定防疫 <input type="checkbox"/> 喪假 <input type="checkbox"/> 其他_____					
事由說明			家長 簽名			導師 簽名
學務處	生教組	教務處	註冊組	校長		
三日以上	學務主任	三日以 上	教務主任	七日 以上		
請假單 使用說明	一、3 日(含)以上，家長或監護人填寫請假單向導師請假，導師於請假單上簽章，送交生教組，並登記於學生出缺席紀錄中。 二、非臨時性原因，請提前提出假單；3 日以上病假請附就醫證明；因緊急事、病假無法到校，應於隔日上學時補辦請假手續。 三、公、事假欲申請退餐請於 7 日前提出請假及午餐退費申請。 四、相關請假規定請參考學生請假辦法。 五、請假單可自行影印，或在學校網頁下載電子檔。					

# 【學務處】生活重要議題~衛生保健

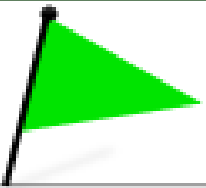
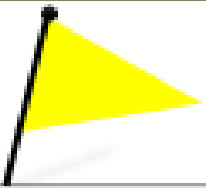

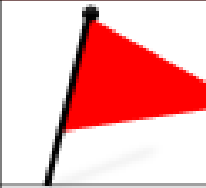
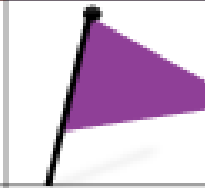


## 新式校園空品旗幟

AQI

- 教育部推動校園懸掛空氣品質旗幟措施，讓學生掌握最新空氣品質狀況，選擇適當的戶外或室內活動項目及運動強度，保障學童與民眾健康。

### 空氣品質管理 因應措施

AQI	0~50	51~100	101~150	151~200	201~300
對健康的影響	良好	普通	對敏感族群不健康	對所有族群不健康	非常不健康
代表顏色	綠	黃	橘	紅	紫
校園空氣品質旗幟					
活動建議	代表空氣品質良好，可以多到戶外運動，記得適時補充水分，注意自己的身體狀況。	代表空氣品質普通，還是可以到戶外走動，但 <u>極容易過敏和氣喘的小朋友若感覺不舒服要戴上口罩，並跟老師說。</u>	代表空氣品質不良，上下學或戶外活動最好戴上口罩。建議減少長時間劇烈運動。下課時，儘量待在教室內， <u>過敏體質和氣喘的小朋友更要注意自己的身體。</u>	代表空氣品質不良，上下學或戶外活動最好戴上口罩。應避免長時間劇烈運動。下課時，儘量待在教室內， <u>所有小朋友要注意自己的身體。</u>	代表空氣品質危害，容易讓人生病，離開教室需要戴著口罩、暫停或延期戶外活動； <u>過敏體質和氣喘的小朋友，將藥帶在身邊，隨時注意身體狀況。</u>





# 【學務處】生活重要議題~衛生保健



## ★ 預防登革熱 ★ 四要訣「巡、倒、清、刷」

### 容器減量 預防登革熱

Clean Stagnant Water to Prevent Dengue Fever



**巡** 「巡檢」社區環境清潔，有無積水  
冰桶蓋緊 裝飲桶蓋緊

**倒** 發現積水容器應主動將容器「倒置」  
用膠上桶水溝槽 屋頂排水槽噴漆

**清** 戶內外積水要「清除」  
用膠上桶水溝槽 屋頂排水槽噴漆

**刷** 家戶盛水容器常「刷洗」  
屋內內刷 刷洗水盆

臺北市政府衛生局 關心您 1999 臺北市民生熱線





# 【學務處】生活重要議題~衛生保健



★ 拒菸 ★  
菸害無窮，向菸說「不」  
擁抱健康新生活





# 【學務處】生活重要議題~品德教育



臺北市  
文山區  
志清國民小學  
Taipei Municipal Zhiqing Elementary School

志清國民小學



## 核心品格主題

週次	核心價值	具體實踐行為準則
一	自主自律	1. 我會在飯前、便後洗手，不用手揉眼睛。 2. 我能做到「在走廊上、樓梯間不奔跑嬉戲、喧嘩」。
二	自主自律	1. 我能穿著整齊制服上學並別上名牌。 2. 借用公物時，我會愛惜使用並原物歸還。
三	謙虛有禮	1. 我能多說好話以及有禮貌的話。 2. 我遇見師長、客人會微笑打招呼，並向他們問好。
四	謙虛有禮	1. 我能遵守用餐禮儀，排隊取餐，安靜進食。 2. 遇見志工家長時，我會問候「志工爸爸、媽媽好」。
五	團隊合作	1. 我能守時、守紀律，遵守學校與團隊的規範。 2. 我能養成守時的好習慣，於7:50前準時到校。
六	團隊合作	1. 我會配合班級和學校參與活動，並與團隊合作達成任務。 2. 通學時，我能合作遵循路隊動線，並聽從導護老師級志工的指揮。
七	孝親尊長	1. 我能以溫和友善的言行與同儕師長互動。 2. 走進辦公室及其他教室時，我會先喊「報告」再進入。
八	孝親尊長	1. 在家我會主動幫忙家務，孝敬長輩。 2. 上課、午休時，經過走廊應保持安靜，尊重他人。
九	愛護環境	1. 我能隨手撿起垃圾，保持環境整潔。 2. 我能愛惜公物，不浪費衛生紙，維持廁所清潔。
十	愛護環境	1. 我會珍惜資源，隨手關水龍頭和電源。 2. 掃除時，我會注意安全用心打掃，不揮舞掃具。



品格書籤

李秉生勤學好同學，寫作用心，字跡工整，能有禮貌且尊敬師長，口說心諾，主動讓美國車。

班級座號：1121 姓名：李秉生

品格書籤

名要急多急要，是心，有耐心。  
見天志，日日！

班級座號：1220 姓名：陳筠筠

品格書籤

我早上上都會 2:10:44:11:20:20

班級座號：一年五班 姓名：郭小

品格書籤

我上志，心學，會言兒女子。

班級座號：1412 姓名：金重木佑

品格書籤

我會幫老師發作業，我也會同學功課

班級座號：4125 姓名：王宜宏

品格書籤

1. 打掃完，有去，會幫助同學。  
2. 同學的東西掉了，會幫助同學撿起來，友善每個人。  
3. 件件都會做到。

班級座號：4212 姓名：謝月如

品格書籤

認真聽老師同學發言。

班級座號：4222 姓名：戴俊凱

品格書籤

我是一個負責任的人  
老師說我很棒，會把自己的事情做完。

班級座號：1104 姓名：高嘉輝

品格書籤

說好話，跟校長和主任說早安  
做好事，主任幫忙時，要去幫忙  
存好心，要主動去關心愛傷的人

班級座號：4226 姓名：張祈瀾

品格書籤

我會主動幫同學，寫作用心，並維持抽屜和座位的整潔。  
我會認真做好自己份內的事。

班級座號：2122 姓名：徐鈞宏

品格書籤

我能穿著整齊制服，並別上名牌。  
我能在7:50前準時到校。

班級座號：2229 姓名：羅鈞書

品格書籤

我上課認真，用心，認真寫作也。

班級座號：2307 姓名：李鈞軒

品格書籤

上課認真，用心發言，口說心諾，作業按时完成。

班級座號：2308 姓名：張鈺佳

品格書籤

我的聲音越來越大聲了

班級座號：2027 姓名：賴冠廷

品格書籤

1. 名樣事項負責用心，積極協助同學，友善貼心。  
2. 樂觀正向，總是笑容滿面。

班級座號：501 姓名：張志語

品格書籤

1. 幫同學力課  
2. 常常幫老師拿東西和放東西

班級座號：5222 姓名：黎儀瀾

品格書籤

1. 熱心服務  
2. 樂於助人  
3. 上課認真

班級座號：5323 姓名：高雨珊

品格書籤

老師前不會常去，因為老師前

班級座號：509 姓名：許晉

品格書籤

上課慢慢進入狀況，加油！

班級座號：3106 姓名：黃冠霖

品格書籤

認真聽，常常關心同學。

班級座號：3203 姓名：曹承翰

品格書籤

我的遲到次數比起上學期少了很多，有準時。

班級座號：3507 姓名：周承星

品格書籤

準時到校，有禮貌：  
熱心幫助同學和班級事務。

班級座號：3404 姓名：葛清德

品格書籤

我會幫同學發作業，我也會同學功課

班級座號：4205 姓名：張冠

品格書籤

我上課認真，用心發言，口說心諾，作業按时完成。

班級座號：4130 姓名：陳佳妤

品格書籤

主動訂正作業，學習態度認真積極。

班級座號：6201 姓名：周冠誠

品格書籤

1. 樂於服務  
2. 樂於助人  
3. 上課認真

班級座號：6302 姓名：楊俊

品格書籤

帶領成學路隊中能正確喊口令，認真負責且主動積極的態度值得表揚！

班級座號：4404 姓名：張恩才



# 【學務處】生活重要議題~品德教育



## 志清品德小園丁

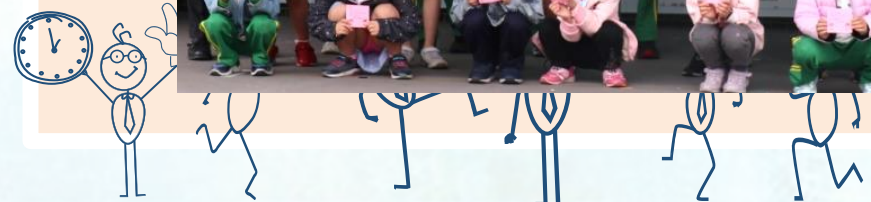


### 第十三屆 三好校園實踐學校 獲選名單

指導機關：教育部  
主辦單位：公益信託星雲大師教育基金會  
協辦單位：佛光大學、南華大學、人間福報、人間衛視、國際佛光會中華總會

<b>台北市30所</b> 德明財經科大 康寧大學 中國科大 大安高工 悛敘工商 內湖高工 南港高工 古亭國中 忠孝國中 建成國中 新興國中 中山國中 民生國中 龍門國中 民族實中 信義國中 瑞公國中 格致國中 關渡國中 成德國中 大同區雙蓮國小 中山區佳佳國小 萬華區雙園國小 萬華區西園國小 北投區大屯國小 內湖區麗山國小 南港區玉成國小 文山區明道國小 政大書小 文山區志清國小	<b>基隆市2所</b> 臺灣海洋大學 信義國小  <b>宜蘭縣6所</b> 佛光大學 中道高中 羅東高商 龍潭國小龍崗分校 中道高中附小 冬山鄉東興國小  <b>桃園市6所</b> 元智大學 啟英高中 清華高中 光啟高中 龜山區壽山國小 復興區介壽國小  <b>新竹縣(市)3所</b> 中華大學 新竹特殊教育學校 峨眉鄉峨眉國小  <b>苗栗縣4所</b> 育達科大 育達高工 鎮同光國小 青洲國小	<b>台中市62所</b> 朝陽科大 明德高中 嶺東高中 大明高中 霧峰農工 弘文高中 惠明盲校 致用高中 育英國中 立人國中 北新國中 福科國中 至善國中 安和國中 黎明國中 大墩國中 萬和國中 光正國中 烏日國中 后里國中 東新國中 潭子國中 大雅國中 大道國中 公明國中 清泉國中 清海國中 外埔國中 大安國中 東區大智國小 東區雲中國小 東區成功國小 南區國光國小 北區健行國小 北區建國國小	<b>雲林縣8所</b> 永年高中 福智高中 東明國中 西螺國中 土庫鎮土庫國小 土庫鎮埤腳國小 西螺鎮安定國小 水林鄉蔦松國小  <b>嘉義縣(市)22所</b> 南華大學 輔仁高中 東吳高工 民生國中 大業國中 嘉華高中附中 北園國中 玉山國中 中埔國中 嘉新國中 民族國小 志航國小 宜信國小 林森國小 世賢國小 僑平國小 北園國小 鹿寮鄉重寮國小 小港區新埤國小 太保市南新國小 朴子市大同國小 民雄鄉福樂國小	<b>高雄市46所</b> 輔英科大 樹德科大 正修科大 義守大學 新興高中 普門高中 鳳山商工 前金國中 大仁國中 翠屏國中 小港國中 龍華國中 文府國中 燕巢國中 中庄國中 青年國中 湖寮國中 大樹國中 龍肚國中 苓雅區福東國小 苓雅區苓洲國小 苓雅區凱旋國小 鼓山區鼓山國小 前鎮區民權國小 前鎮區前鎮國小 三民區河濱國小 三民區陽明國小 三民區獅湖國小 楠梓區莒光國小 小港區鳳林國小 小港區太平國小 左營區新莊國小 左營區新莊國小 仁武區仁武國小 大社區觀音國小 大社區大社國小
--	--	---	---	--

**文山區志清國小**



文山區志清國小



# 【學務處】生活重要議題~品德教育



臺北市  
文山區 志清國民小學  
Taipei Municipal Zhiqing Elementary School



## 《校園零霸凌》

主動發掘、明快處置

配合偵辦、對外說明

