



臺北市文山區志清國民小學  
Taipei Municipal Zhiqing Elementary School



# 臺北市文山區志清國小 111學年度新生家長手冊





歡迎加入志清大家庭

Welcome



ZQ

111學年度新生家長座談會

志清國小校長 張瑞庭 111.08.27

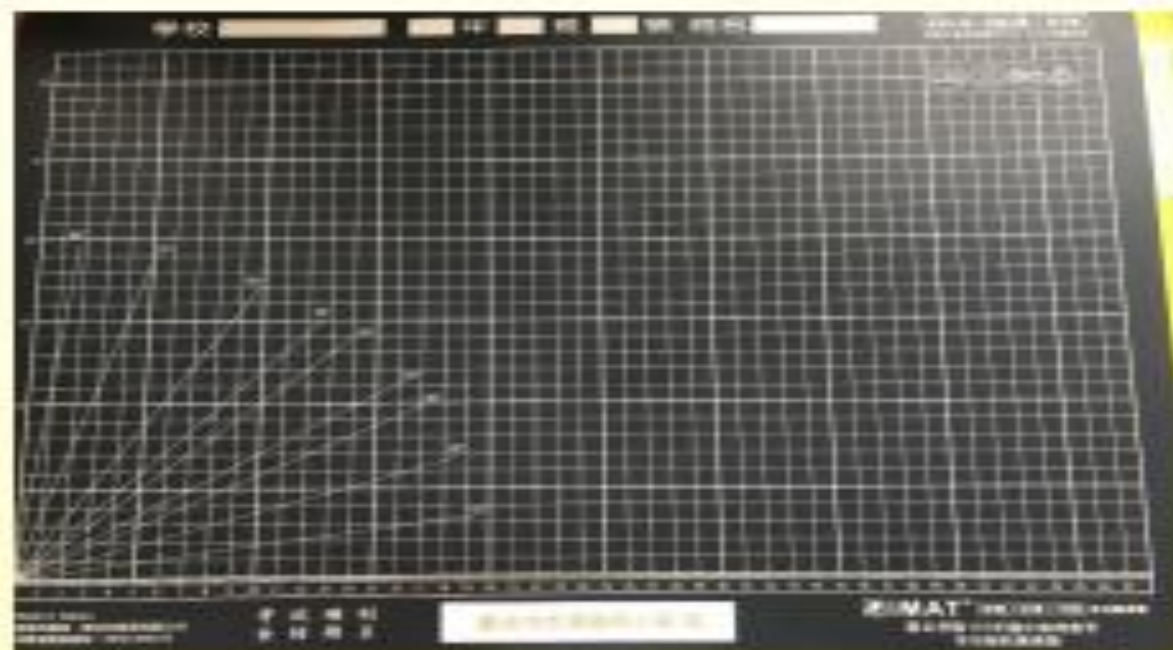






## 做好準備，迎接不一樣的開學

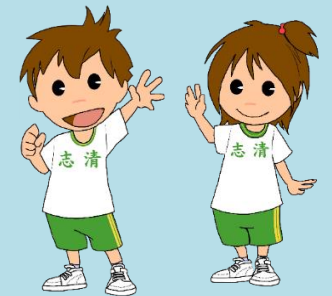
- 召開防疫會議，完成設施整備、課程活動因應規劃，給家長的防疫說明
- 開學前，請專業防疫消毒廠商，進行全校戶外及各室內空間消毒作業
- 已添購webcam 安裝於教室，充實線上教學設備
- 為強化用餐時之防護，為本校已購買午餐防疫隔板，將於開學時發下給全校學生使用





# 介紹團隊

- 家長會會長：鍾豐旭會長
- 教務主任：王信傑主任
- 學務主任：陶 玉主任
- 總務主任：楊寶玉主任
- 輔導主任：劉智豪主任
- 一年級學年主任：周秀華主任
- 專任輔導教師：李苑芸老師





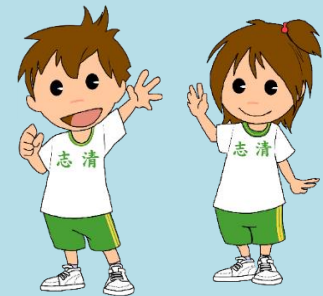
# 親職講座—上小學不慌張. 新生小一我最行

陳俊宇先生 / 全方位潛能開發講師 / 職能治療 / 親子天下專欄作家

## 父母該會的三件事

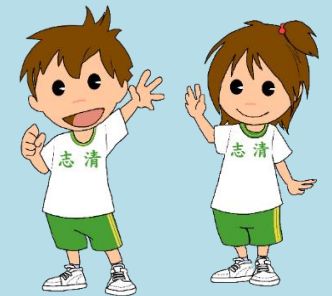
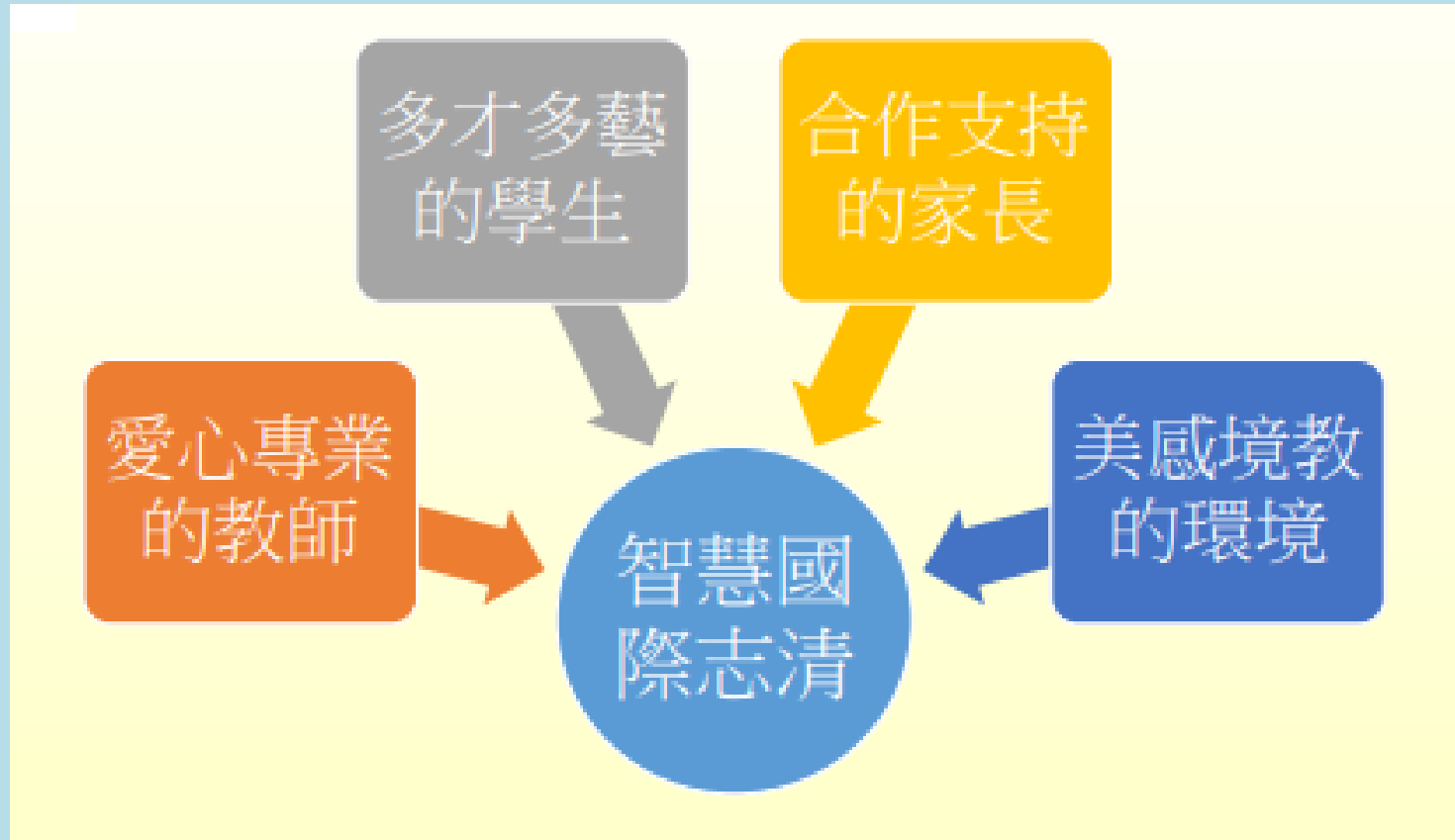
會生也要會養，放手是一門藝術

- |                    |   |
|--------------------|---|
| 1. 孩子大了，請學會放手      | 放手是為了要營造孩子學習成長的機會                         |
| 2. 爸媽緊迫盯人，孩子只會叛逆過人 | 真正愛的教育是有條件的讓孩子自由與獨立                       |
| 3. 權威管教，會讓孩子走心     | 孩子與父母的交流是必須的，千萬不要因權威管教，讓孩子對您不敢說出自身感受與學校生活 |





# 營造一所「讓每個孩子都能夠享受成功經驗」的幸福學園







# 結合學生學習的國際情境營造



## 志清飛閱館





2016年

建置遠距智慧教室



2018年

高年級生生有平板





2019年

全校班班皆建置為智慧教室

三到六年級教室及科任教室 設置86吋觸控螢幕

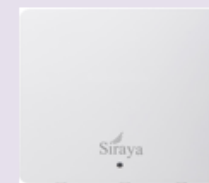
低年級教室設置電子白板

智慧學習教室基本配置

教室無線網絡無死角



AverMedia藍芽喇叭

AverMedia  
無線麥克風Siraya AP  
可承載40部行動載具Aver86吋觸控式螢幕(大屏)  
視訊整合控制 (內建於大屏)AirServer  
Airserver 鏡像軟體個人電腦1套  
網點：5+1 (poe)26-29部IPAD (視班級人數)  
+  
充電推車

2021年

# 建置AI智慧錄播教室







高年級教室建置86吋觸控螢幕、一生一平板、鏡像軟體、教學互動軟體



# 國際教育課程-關懷國際特派員



發現國際議題-潔淨水資源



班級分享小組學習成果



各班推選出愛水小達人至全校各班發表成果，也倡導愛惜水資源



愛水特派員行動學生利用平板簡報共作，討論聚焦簡報內容





## 國際教育課程-國際圍牆解謎



高年級學生運用Pilot Run軟體設計解謎活動，其他年級學生透過解謎認識志清國際圍牆，學生能利用平板搜尋答案或依指示完成任務。



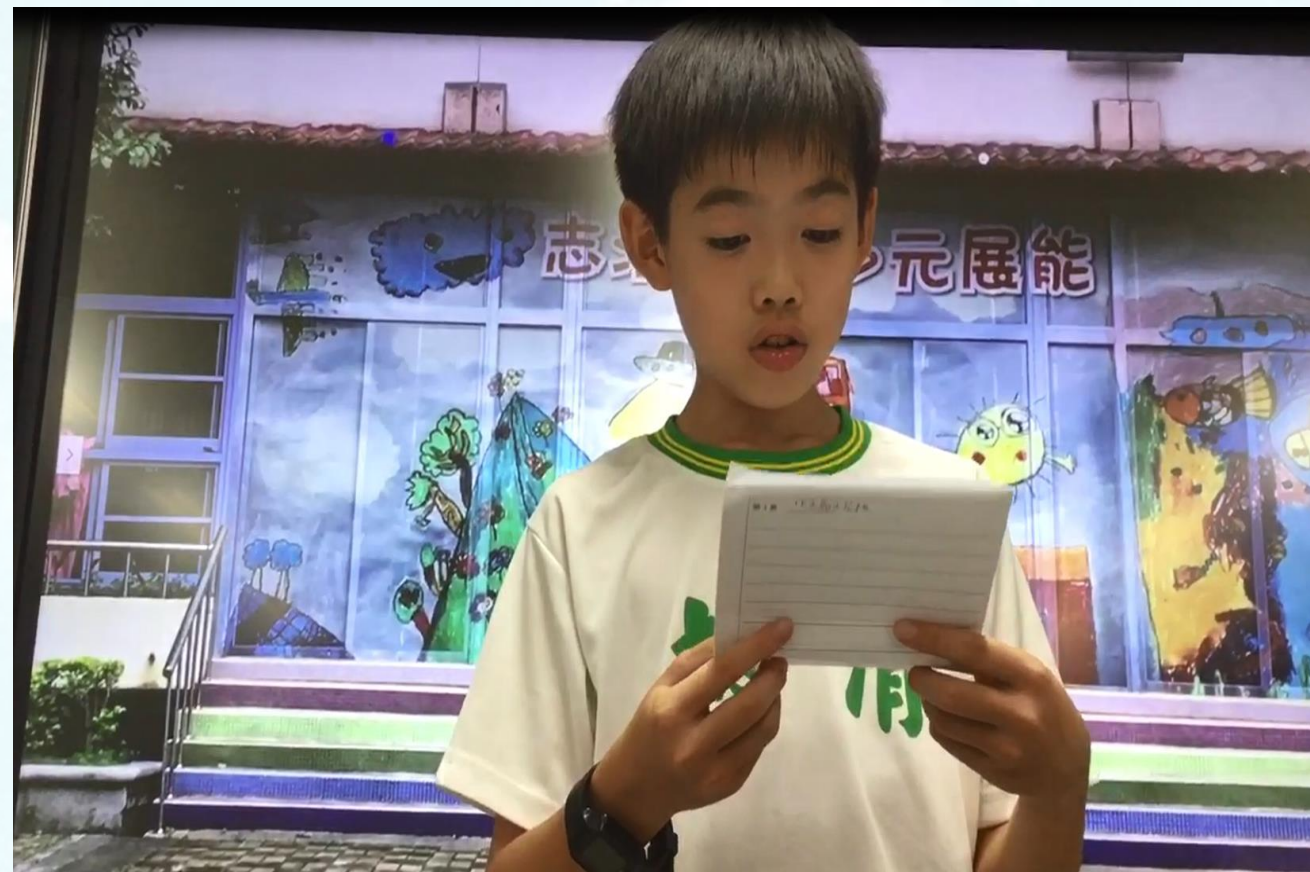
## 國際教育課程-規劃去旅行



學生透過平板查詢國家地理位置、特色景點、特色文化、交通、以及機票訂購等，擬定旅行計畫。



## 國際教育課程-讓世界看見志清



五年級學生透過拍攝校園特色景點影片，將志清之美介紹給大家知道



# 愛<sub>あ</sub>心<sub>こ</sub>專<sub>せん</sub>業<sub>ぎ</sub>的<sub>の</sub>教<sub>きょう</sub>師<sub>し</sub>

• 志<sub>し</sub>清<sub>けい</sub>孩<sub>こ</sub>子<sub>ご</sub>真<sub>ま</sub>幸<sub>しあ</sub>福<sub>ふ</sub>

• 教師專業是學生學習品質的關鍵

• 感謝本校教師團隊的創新研究，  
給志清孩子多元、豐富的學習內涵





# 志清國小近年重要榮譽



臺北市  
文山區 志清國民小學  
Taipei Municipal Zhiqing Elementary School



• 本校學生臺北市國英數學力檢測成績：  
志清國小〉文山區平均〉臺北市平均

- 臺北市106、107、108、109、110學年度 新生額滿學校
- 臺北市第18屆專業創新與行動研究-學校團體獎乙組 第一名
- 臺北市第19屆專業創新與行動研究-學校團體獎乙組 第三名
- 臺北市第20屆專業創新與行動研究-學校團體獎乙組 第二名
- 臺北市第21屆專業創新與行動研究-學校團體獎乙組 第三名
- 教育部107年度閱讀磐石學校
- 教育部107年度教學卓越獎佳作、臺北市教學卓越獎優選



# 志清國小近年重要榮譽



臺北市  
文山區 志清國民小學  
Taipei Municipal Zhiqing Elementary School



- 臺北市107學年度國際學校獎中級認證
- 臺北市107年度教育創新與實驗徵件佳作獎
- 臺北市108年百大菁英資訊科技應用人才教育獎團體組優等
- 臺北市108年百大績優總務人員優質團隊獎
- 臺北市108年度臺北教育111標竿學校
- 臺北市108 學年度學校課程計畫觀摩暨審閱特優學校
- 臺北市108學年教師專業發展優良社群甄選佳作
- 臺北市109年行動學習學校認證銅質獎
- 臺北市109學年度交通安全教育實地訪視特優及  
提報臺北市110年金輪獎表揚







# 志清國小近年重要榮譽

- 臺北市111年度教育創新與實驗徵件特優獎
- 臺北市111年百大菁英資訊科技應用人才教育獎  
個人優等獎
- 臺北市111年百大績優總務人員個人優質獎
- 2022 全國學校經營與教學創新KDP 國際認證優等獎



## 品德

- 品德教育與課程結合 \* 品德志工
- 20國語言品格國際詩文廊道

## 閱讀寫作

- 日進寫作大賞、日進閱讀評量大賞
- 科普閱讀、英語閱讀、數位閱讀、智慧閱讀

## 科技

- 行動學習~高年級 一生一平板
- 智慧教學 \* 程式教育 \* 創思手做
- (86吋觸控螢幕、電子白板)

## 體驗

- 定向越野、攀岩 \* 河濱追風
- 高低槓探索 \* 校際交流

## 國際

- 新加坡沉浸學習 \* 學校本位國際教育課程  
多元文化體驗 \* 志清國際教育意象圍牆





# 大門意象~志清國際樹

包含五大洲國家 寓意:立足志清、放眼國際;十年樹木、百年樹人







# 融入國際教育意象的圍牆

## 世界語言牆



以多國語言迎賓，選擇目前世界使用人口排行前11名的語言，讓孩子們認識不同語言的「歡迎、你好」。

## 世界地景地標



由美勞老師指導學生合作繪製世界知名地景，讓志清孩子們藉由畫筆，帶您認識世界之美。

## 志清平安牆



圍牆設計融入台灣特色，嵌入平(瓶)安，祝福「全校親師生平安、學校平安、社區平安」。

## 志清綠映牆



藉由半圓形花臺內複層次的植栽種植，形成學校社區共享、綠意相映的綠籬。







# 合作支持的家長

在志清~有優質溫馨的親師合作文化



➤ 歡迎加入家長志工行列

不僅是孩子服務學習的典範

從協助學校、班級活動中

能更了解學校也有助於瞭解團體中的孩子樣貌!







親ク師シ合ア作セ 豐コ富メ 孩コ子ノ的カ學シ習ブ

It takes a village to raise a child.







# 找出適合的相處、溝通方式

## 同理心~貼近彼此的心

我希望 孩子 能...	孩子的 可能反 應	或許我 可以...

我的疑 惑	老師的 可能反 應	或許我 可以...

志清國小 **親師有約**

~ 親師信任、親師合作—孩子受益





# 陪孩子入小學的第一哩路 ~有您有我們

身教、言教~  
孩子眼中的父  
母

換位思考~  
老師在班上的角色

蹲下來~  
從孩子的高度  
看世界

成為孩子服務學  
習的典範  
~撥空擔任志工  
或參與學校活動

親師攜手  
建立兼顧  
適性及群性  
的親師合夥  
人模式





# 【學校願景】



健康：身心健全熱愛生命  
卓越：精進創新持續進步  
關懷：溫馨感懷回饋社會  
合作：良性互動自信自立。

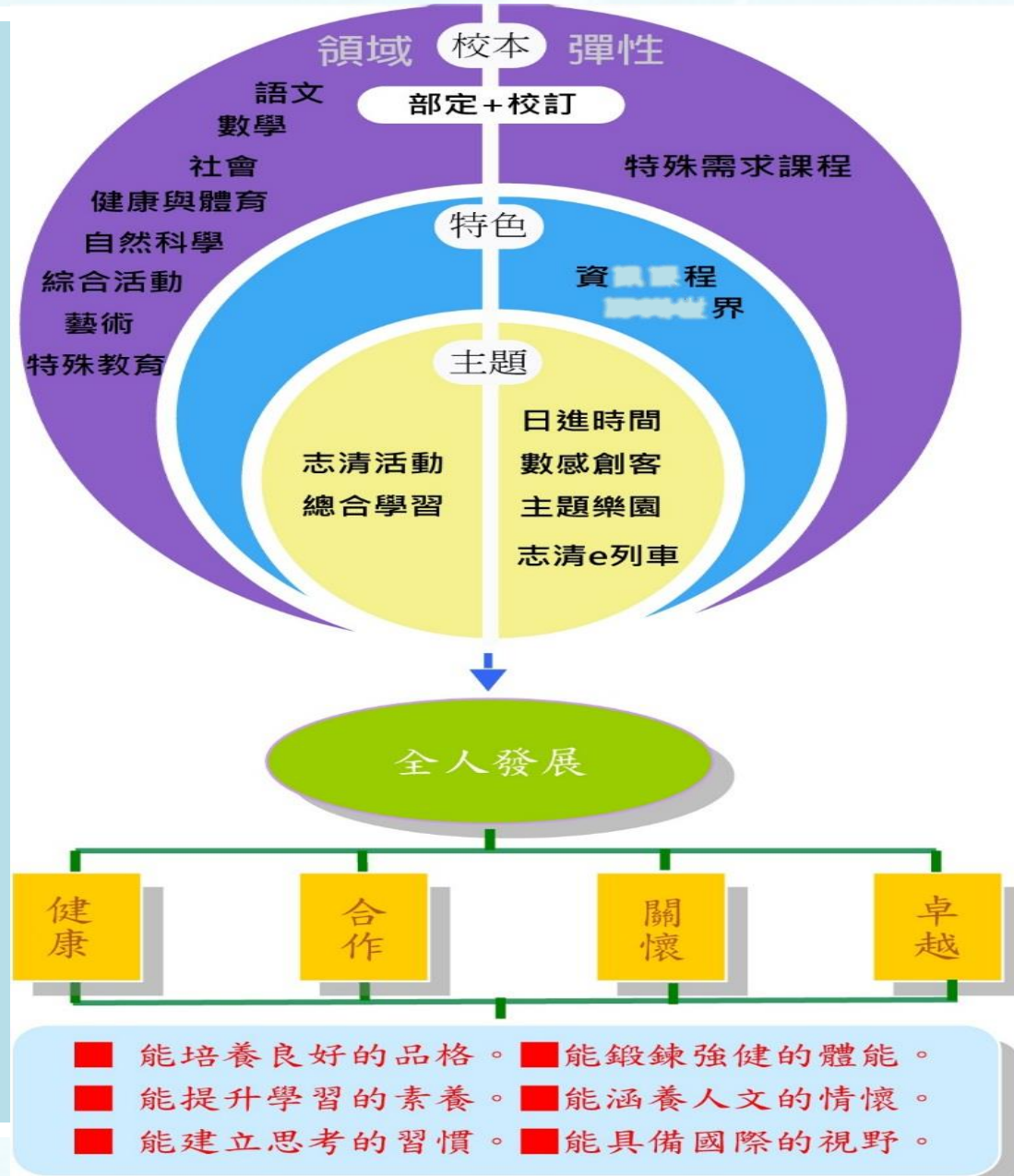


# 【總體課程架構】



學校課程目標為：

- 1.能培養良好的品格
- 2.能精進學科的素養
- 3.能建立思考的習慣
- 4.能鍛鍊強健的體能
- 5.能涵養人文的情懷
- 6.能具備國際的視野。





# 【十二年國民基本教育】



十二年國民基本教育課程，於111學年度正式實施於小學一、二、三、四年級的學生。

本於全人教育的精神，以「自發」、「互動」及「共好」為理念。

「核心素養」是指一個人為適應現在生活及面對未來挑戰，所應具備的**知識、能力與態度**。

透過影片會更了解：

影片一：[十二年國教](#) 影片二：[素養導向的教與學](#)

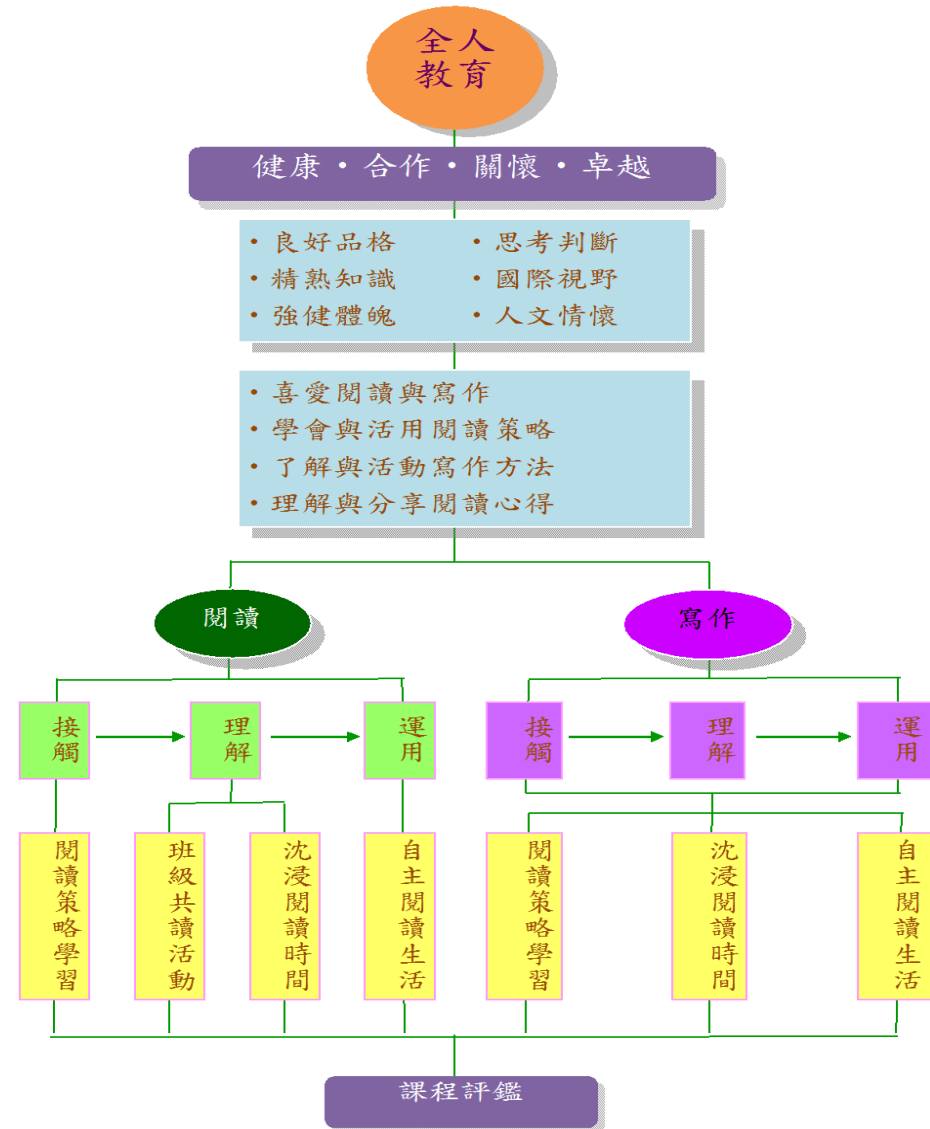


# 【特色課程-日進時間】



課程意涵：日進時間係指「基本學力的深化」，亦即透過系統的課程設計，強化孩子的基本學力。取名「日進時間」，蘊含著提供日日求進的時間。目前本校日進時間的課程內容，以「閱讀」與「寫作」為主軸。

臺北市文山區志清國民小學 日進時間 課程架構圖





# 【特色課程-日進時間】



每年3-6年級進行日進寫作大賞，因為疫情影響，各年級無法一起集合於志清樓沉浸在寫作的氛圍，而個別在教室同步進行寫作，利用2節課時間完成一篇作文，教師批閱審視學生寫作學習成效，再進行教學上的修正



# 【特色課程-日進時間】



## 【第二篇：說明文】

題號	層次	細項重點	一班正答率	二班正答率	三班正答率	四班正答率	年級正答率
7	一	1-3 搜尋字詞或句子的定義。	1.00	1.00	1.00	1.00	100.00%
8	二	2-1 推論出某事件所導致的另一事件	0.71	0.72	0.61	0.82	71.50%
9	三	3-2 詮釋文中人物可能的特質，並以行為與做法佐證。	0.46	0.41	0.277	0.64	44.66%
10	三	3-2 詮釋文中人物可能的特質，並以行為與做法佐證。	0.36	0.41	0.45	0.70	48.10%
11	四	4-3 評斷文章的完整性或闡明、澄清文中的訊息。	0.71	0.83	0.59	0.57	67.47%

## 2. 說明文答題情形

選擇題第 9 題(錯誤率 55%)和的 10 題(錯誤率 52%)的錯誤率較高。第 9 題的因果分析中涵蓋了符合事件邏輯推理但文章中未提及的選項，未仔細閱讀文章敘述的同學很可能便直覺性的選擇了錯誤的選項。第 10 題要判斷人事物間的關係，若沒有釐清要關注的對象為何，便容易選擇其他具有誘答性的選項。以上二題分別測驗學生的「詮釋整合」和「推論訊息」的能力，同樣也檢視學生是否仔細閱讀文本和题目的描述，多數錯誤的學生皆選擇了具誘答性的項目，似乎呈現對閱讀仍不夠仔細的情況。

## 1. 遭遇的困難與問題(如:學生答題、教學過程.....)

- (1) 本次測驗發現學生往往快速略讀後，不經思索即進入答題階段，應培養精讀的態度。
- (2) 學生對文字表述的題型仍無法掌握，顯示對文字表述的理解應是要再加強的指標與學習重點。

## 2. 建議

- (1) 加強課文結構的統整與段落比較，除了透過問答討論外，也多引導學生透過小組討論進行探討與分析，增進對全篇文章檢視與分析的敏銳性和經驗技巧。
- (2) 對於課文及共讀書篇章中較複雜的語句，宜放慢速度帶領學生逐一導讀或透過提問的方式檢視學生對文句的理解，協助學生發現閱讀的盲點。

藉由1-6年級「日進閱讀理解評量大賞」了解學生閱讀學習成效，同時也在命題、施測、檢討教學的歷程中，精進教師閱讀教學能力，提升閱讀教學成效。





# 【特色課程-總合學習】



臺北市  
文山區 志清國民小學  
Taipei Municipal Zhiqing Elementary School



## 一年級-玩家大出擊

藉著師生的討論互動，形成想法、構思計畫，學習分享表達，動手實踐設計體育表演會趣味競賽活動，從班級練習的歷程中，培養團隊合作的習慣態度。期培養學生做決定與解決問題的能力。





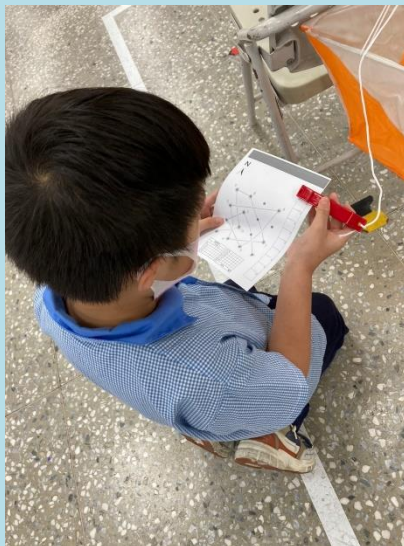
# 【特色課程-總合學習】



臺北市  
文山區 志清國民小學  
Taipei Municipal Zhiqing Elementary School



3年級定向  
越野活動



4年級追風行動





## 四年級 - 二分之一成年禮

孩子們十歲了，已經是成年的一半，除了即將邁入青春前期外，在校園裡也即將成為高年級學生。老師希望孩子們在二分之一成年的此刻，能正向的自我發展外，也能體察他人、感知所處環境的需要，學習為他人服務。



成長階梯作品，並於資訊課製作成簡報

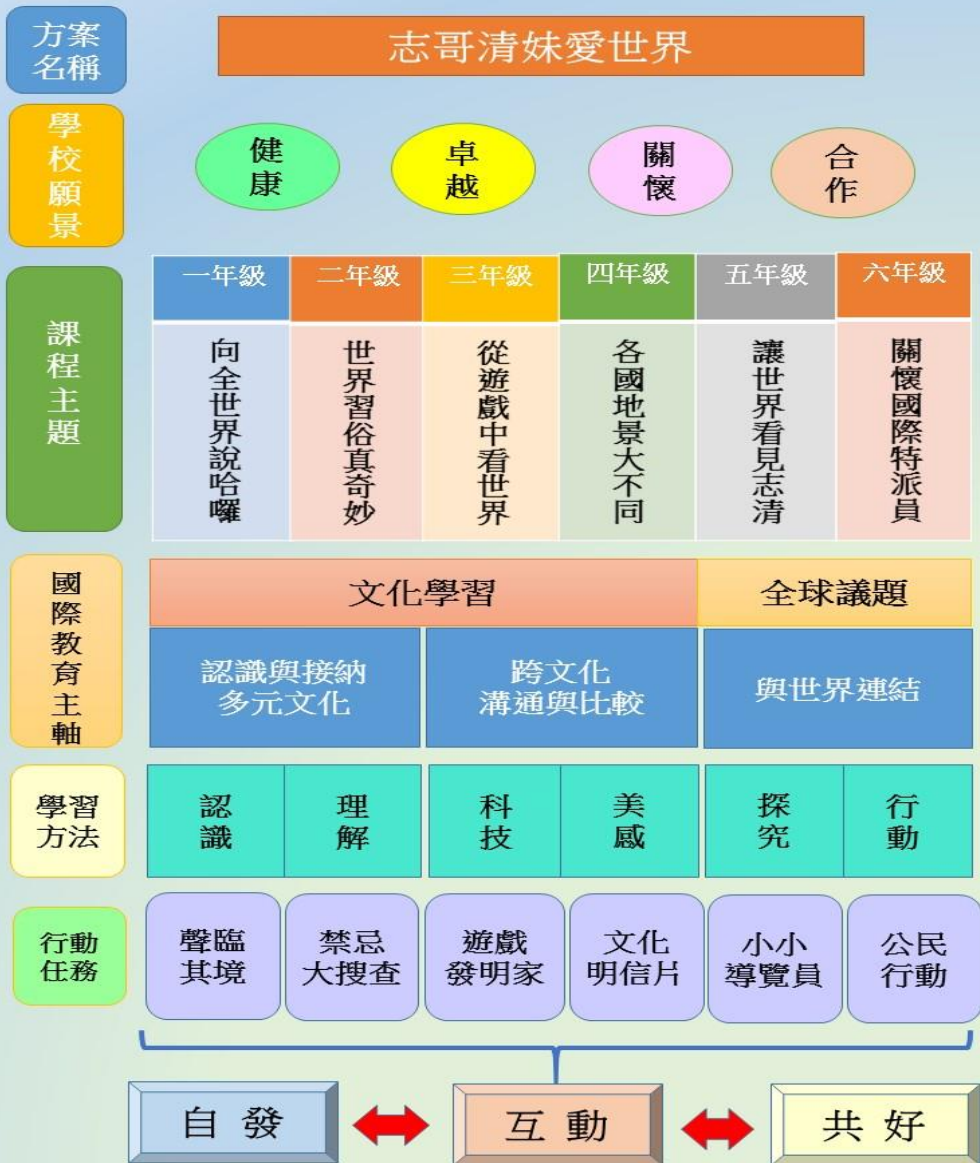


# 【特色課程-國際教育】



「志哥清妹愛世界」特色課程方案，以「文化學習及全球議題」課程為主軸，融入語文、社會、藝文及綜合活動活動等領域。藉由科技接軌、國際關懷的願景，引導學生立足在地文化，開拓國際視野，涵育國際素養，從而成為具有國際競爭力的未來公民。

臺北市文山區志清國民小學國際教育特色課程架構表





# 【特色課程-國際教育】



## 👉 禁忌的搜查員

這些動作、手勢在每個國家都是友善的嗎？

還是有些手勢在某些國家是不能做的？



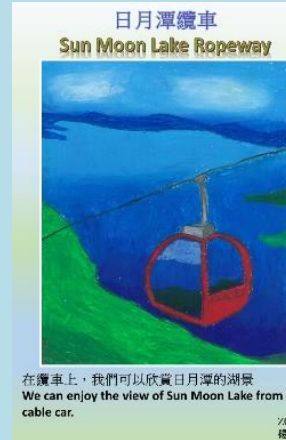
一年級-向全世界說哈囉



## Our sports activities



二年級-世界習俗真奇妙  
泰迪熊生活日記

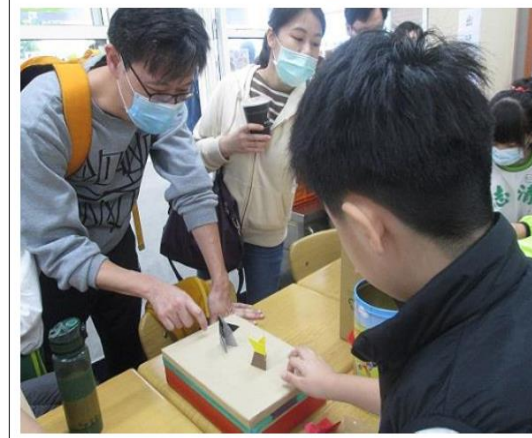


在纜車上，我們可以欣賞日月潭的湖景  
We can enjoy the view of Sun Moon Lake from the cable car.



四年級-各國地景大不同  
與國外學伴交換卡片

## 【園遊會當天的活動照片】



三年級-從遊戲中看世界





# 【特色課程-國際教育】

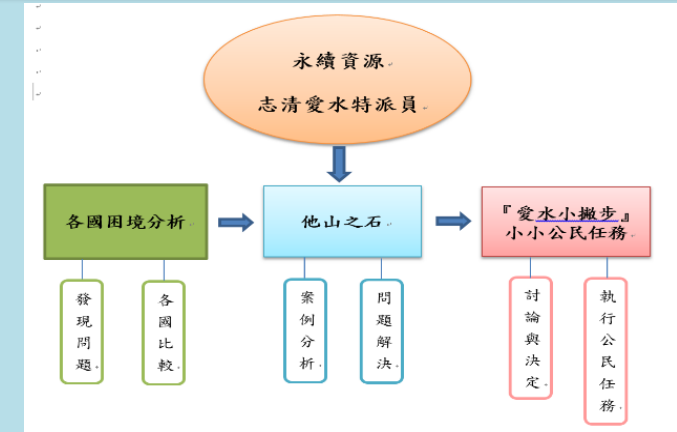


## 五年級-異國博覽會



學生能透過資料搜查與摘要、表格比較等方式去分析異國文化的差異，也透過簡報製作、戲劇展演、拍攝影片等方式去分享自己對於文化間的評論與發現。

## 六年級-關懷國際特派員 國際議題探究





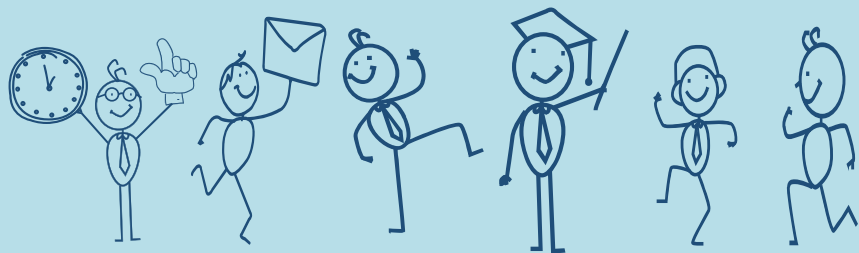
# 【閱讀活動】



臺北市  
文山區 志清國民小學  
Taipei Municipal Zhiqing Elementary School



1. 訂定閱讀認證辦法，鼓勵親子一起閱讀。
2. 安排班級共讀時間
3. 「日進時間」安排各班進入圖書館閱讀
4. 辦理主題書展、有獎徵答、課間故事屋  
活動圖書館利用教育活動。
5. 每天晨讀10分鐘開啟學習的序幕。
6. 新生閱讀推廣計畫—小一閱讀起步走  
(教育部贈書)



# 【閱讀認證】



本校為培養兒童閱讀習慣，促進主動學習與成長；發展多元化的閱讀，增進兒童創造思考的能力；規劃各領域的讀物，培養閱讀的廣度；增進親子互動關係，豐富家庭日常生活。

本校閱讀認證實施方式，鼓勵孩子多閱讀書籍，若是在家中閱讀的書籍請家長簽認，預計到六年級畢業前能讀完300本書。



	
臺北市文山區志清國民小學	
閱讀認證紀錄簿(一)	
(小學士--低年級)	
(小碩士--中年級)	
學號：	姓名：
一年 班 號	二年 班 號
導師：	
三年 班 號	四年 班 號
導師：	
五年 班 號	六年 班 號
導師：	



# 【閱讀認證】



臺北市  
文山區

志清國民小學

Taipei Municipal Zhiqing Elementary School



1. 認證分為「小學士」、「小碩士」、「小博士」、「超博士」四階段，每階段均有指定閱讀書，學生務必從中選擇閱讀並記錄，其餘可自行選擇，每讀完一冊，填寫書籍資料於「認證紀錄簿」，由父母及老師審核後進行累計。書目記錄與閱讀心得紀錄單可跨年級累計。

2. 本閱讀紀錄簿分為兩本：

第一冊為「小學士」與「小碩士」，  
第二冊為「小博士」與「超博士」。



中國圖書分類號口訣	
000 總類：	〇呀〇，林林總總是總類
100 哲學類：	一呀一，一思一想是哲學
200 宗教類：	二呀二，阿彌佛陀是宗教
300 自然科學類：	三呀三，山明水秀是自然
400 應用科學類：	四呀四，實際應用妙科學
500 社會科學類：	五呀五，我交朋友是社會
600 中國史地類：	六呀六，六朝古都在中國
700 世界史地類：	七呀七，七大奇景世界遊
800 語文類：	八呀八，八仙過海說故事
900 藝術類：	九呀九，音樂藝術最長久



# 【閱讀認證】



3. 為避免孩子有閱讀偏食習慣，每個階段約有半數指定閱讀的書籍，學生務必閱讀並記錄，其餘可自行選擇，每讀完一冊，填寫書籍資料於「認證記錄簿」中，由父母及教師審核才能累計。書目記錄與閱讀心得記錄單可跨年級累計。

( 每階段有三本英文書至少要選擇指定區其中兩本來閱讀並記錄 )

4. 申請認證時間：學期中與期末兩次。



志清國民小學  
志清國民小學

臺北市文山區志清國民小學  
閱讀認證紀錄簿(一)  
(小學士--低年級)  
(小碩士--中年級)

學號： \_\_\_\_\_ 姓名： \_\_\_\_\_

一年 班 號	二年 班 號
導師： _____	
三年 班 號	四年 班 號
導師： _____	
五年 班 號	六年 班 號
導師： _____	



# 【舒適的閱讀環境】



臺北市  
文山區 志清國民小學  
Taipei Municipal Zhiqing Elementary School



# 【班級老師介紹】



臺北市  
文山區 志清國民小學  
Taipei Municipal Zhiqing Elementary School



一年一班導師  
劉和泰老師

一年二班導師  
劉月娥老師

一年三班導師  
蔡文毓老師

一年四班導師  
周秀華老師





# 【課程安排】



- 部定課程
  - 1.國語文(6節)
  - 2.本土語言與新住民語(1節)
  - 3.數學(4節)
  - 4.健康與體育(3節)
  - 5.生活領域(6節)：包含社會、自然、藝術與綜合活動。
- 校訂課程：日進時間(1節)、認識世界(2節)
- 主題課程：總合學習與志清活動(自編課程)



# 【多元評量】



## 一、一年級新生定期評量：

- 上學期第一學月不考筆試

- 預計第10-11週進行注音符號闖關評量，了解學習情形。

- 1/10、1/11第二次定期評量

二、除定期紙筆評量外，有多元的方式包含：回家作業習寫情形、上課表現、平時測驗、實作、學習檔案...等，家長可以於學校日活動時跟任課老師討論。

## 學校評量獎勵如下：

- 學期末各班學習表現優良獎五名





# 【多元學藝活動】



臺北市  
文山區 志清國民小學  
Taipei Municipal Zhiqing Elementary School



辦理科學展覽、多語文競賽、畢業美展、音樂季等各項  
競賽及展覽活動，集訓校內優秀學生代表參與分區競賽。





# 【課後照顧班】



臺北市  
文山區 志清國民小學  
Taipei Municipal Zhiqing Elementary School



課後照顧班-  
週一、三、四、五上半天課，中午12時放學，週二上  
整天課，下午三點五十分放學，學校規畫有課後照顧  
班安親至下午7時，有需求家長可於選擇參加。







- 每日**7時50分至8時**為**晨讀時間**，請督促學生準時上學並為小孩準備喜歡的課外讀物。
- **專注力**：確認孩子能專注的時間(一定時間內高度集中注意力)
- **閱讀習慣**：培養孩子閱讀紙本書的習慣(家長陪伴討論)
- **操作或遊戲**：數學學習可透過具體物品操作或遊戲來學習數學抽象的概念。
- **資訊科技工具是「學習工具」**，不是玩具



- 低年級孩子儘量不要使用電腦，電視少看，除了近視的問題之外，更重要的是因為已經習慣多媒體聲光刺激，因此會排斥書籍紙本的閱讀。
- 閱讀可以增長智慧，建議家長在家陪同孩子一起閱讀，除可以增進親子感情更可以探索浩瀚的世界。
- 每個領域都值得努力學習，點滴都值得回憶
- 鼓勵孩子展現才華、參加比賽或表演，爭取機會站上舞台爭取榮譽及自我表現。





# 【親子綁定】



## 繳費更方便

### 親子帳號綁定四步驟：



請至臺北酷課雲網點選「親子綁定」按鈕，進行帳號綁定。

網址：<https://cooc.tp.edu.tw/>

### 精選學習平臺



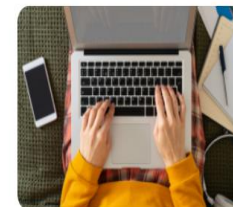
學科影片



網路課程 - OnO



教材共享平台



臺北教師e學苑

### 主題學習

### 閱讀探索



臺北市程式教育  
專區



Open  
P-TECH IBM免費數位學  
習平臺



酷課雲僑校專區



幼兒教育專區



原住民資源專區



酷課雲學習吧合  
作專區



多元教育專區



雙語及國際教育  
專區



## 酷課APP啟用流程

下載酷課APP



在酷課APP或酷課雲  
進行親子綁定



導師審核通過



開始使用酷課APP

相關細節可至本校網頁/酷課APP及親子綁定專區  
查閱指引文件



酷課APP及親子綁定問題客服  
臺北市立數位學習教育中心(02)2753-5316分機250



# 【學務處】小朋友的學校生活.....



臺北市  
文山區 志清國民小學  
Taipei Municipal Zhiqing Elementary School



品德教育



食

衛生保健

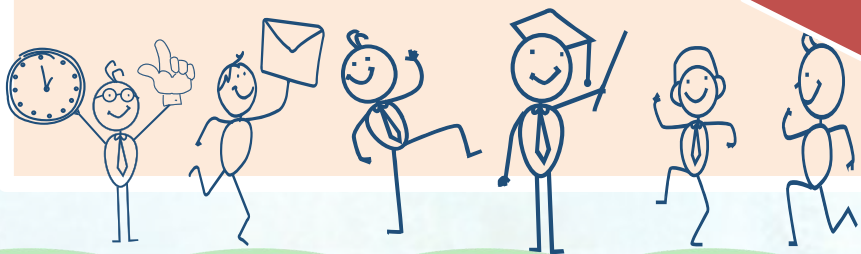
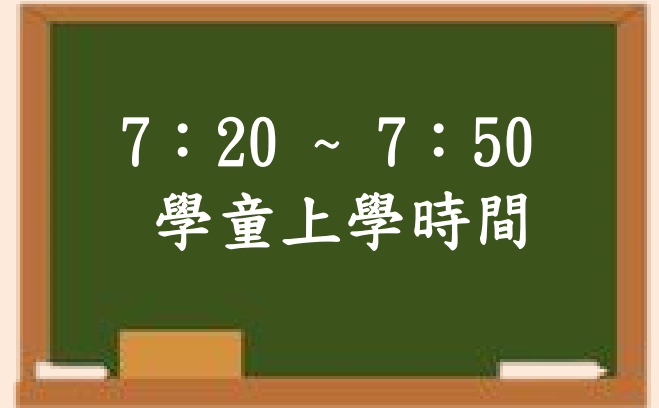


衣

育樂



行



# 【學務處】學生請假說明



學生請假請直接聯繫**導師**，  
若當日臨時請假無法聯繫  
到導師時，可電話告知學  
務處(分機532)或警衛室  
(分機546)。

臺北市文山區志清國民小學學生請假單

生教組留存

請假學生	年 班	姓名		申請日期	
請假日期	自 年 月 日 時起至 年 月 日 時止 <input type="checkbox"/> 三日以上 <input type="checkbox"/> 七日以上 <input type="checkbox"/> 一個月以上加會輔導室				
請假類別					
事由說明	<input type="checkbox"/> 事假 <input type="checkbox"/> 公假 <input type="checkbox"/> 一般病假 <input type="checkbox"/> 法定防疫 <input type="checkbox"/> 喪假 <input type="checkbox"/> 其他_____		家長 簽名	導師 簽名	
學務處 三日以上	生教組	教務處 三日以上	註冊組	校長 七日以上	
	學務主任		教務主任		
請假單 使用說明	一、3日(含)以上，家長或監護人填寫請假單向導師請假，導師於請假單上簽章，送交生教組，並登記於學生出缺席紀錄中。 二、非臨時性原因，請提前提出假單；3日以上病假請附就醫證明；因緊急事、病假無法到校，應於隔日上學時補辦請假手續。 三、公、事假欲申請退餐請於7日前提出請假及午餐退費申請。 四、相關請假規定請參考學生請假辦法。 五、請假單可自行影印，或在學校網頁下載電子檔。				

學生請假單亦公布在本校校網首頁學生專區/各項申請表





# 【學務處】營養、衛生、健康的飲食



臺北市  
文山區 志清國民小學  
Taipei Municipal Zhiqing Elementary School



成立營養午餐工作小組，落實執行午餐衛生自主管理

本校營養午餐由景美國小中央廚房供應桶餐

每週二、四供應有機餐、一個月一次蔬食餐



## 防疫午餐隔板擺放方式



## 防疫午餐隔板清潔方式

1. 用餐隔板。類似個人餐盒、水壺、水杯，屬個人專用物品，不會與他人共用，就如同自己的桌面。
2. 由學生自備酒精或次氯酸水用抹布擦拭。





# 【學務處】營養、衛生、健康的飲食



臺北市  
文山區 志清國民小學  
Taipei Municipal Zhiqing Elementary School



- 一、家長中午為孩子送餐，請放在班級送餐籃內，不得進入校內教學區，以免影響班級教學。
- 二、落實環保政策，加強垃圾分類、減量、減容及資源回收，**請孩子盡量在家裡吃完早餐。**
- 三、為學童健康，請鼓勵孩子喝白開水，學校各樓層都設有飲水機，**請孩子記得攜帶水壺裝水。**



# 【學務處】整潔、舒適、合宜的服裝儀容



臺北市  
文山區 志清國民小學  
Taipei Municipal Zhiqing Elementary School



一、班級體育課當天學生穿著**運動服**，  
其他時間穿著**制服**，**週三穿便服上學**。

二、艷陽天時，學生可以戴**帽子**、**太陽  
眼鏡**來遮陽，其樣式不拘。





# 【學務處】整潔、舒適、合宜的服裝儀容



臺北市  
文山區

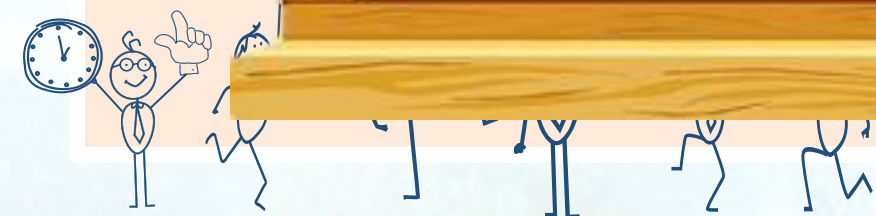
志清國民小學

Taipei Municipal Zhiqing Elementary School



## 學生名牌

每生有10片名牌，請縫在冬、  
夏季制服、運動服及運動服外  
套**口袋左上**。



# 【學務處】重安全、有秩序的通行



臺北市  
文山區 志清國民小學  
Taipei Municipal Zhiqing Elementary School



※本校門口前規劃「**兒童通學巷**」

7:20-8:00、12:00-12:20、15:50-16:20

**上學、放學時段交通管制，禁止各種車輛  
進入。**

※請家長配合於『**家長接送區**』接送孩子。





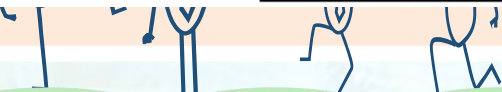
# 【學務處】重安全、有秩序的通行



臺北市  
文山區 志清國民小學  
Taipei Municipal Zhiqing Elementary School



## 上學、放學均由「前門」進出



# 上學路隊動線圖

導護崗位



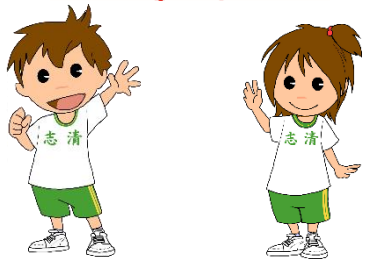
義交



家長接送區



通學巷







# 放學路隊 動線圖



一 放學全校走前門，路隊共有右路隊、左路隊、安親班左路隊、安親班右路隊四種。


二 出校門左側（景仁街78巷）及右側（景福街3巷）有家長接送區（◆）

◆ 右路隊：（圖示  貼紙 ）

1. 住虛線右側自行回家的同學。
2. 與家長約在右側家長接送區的同學。

◆ 左路隊：（圖示  貼紙 ）

1. 住虛線左側自行回家的同學。
2. 與家長約在左側家長接送區的同學。

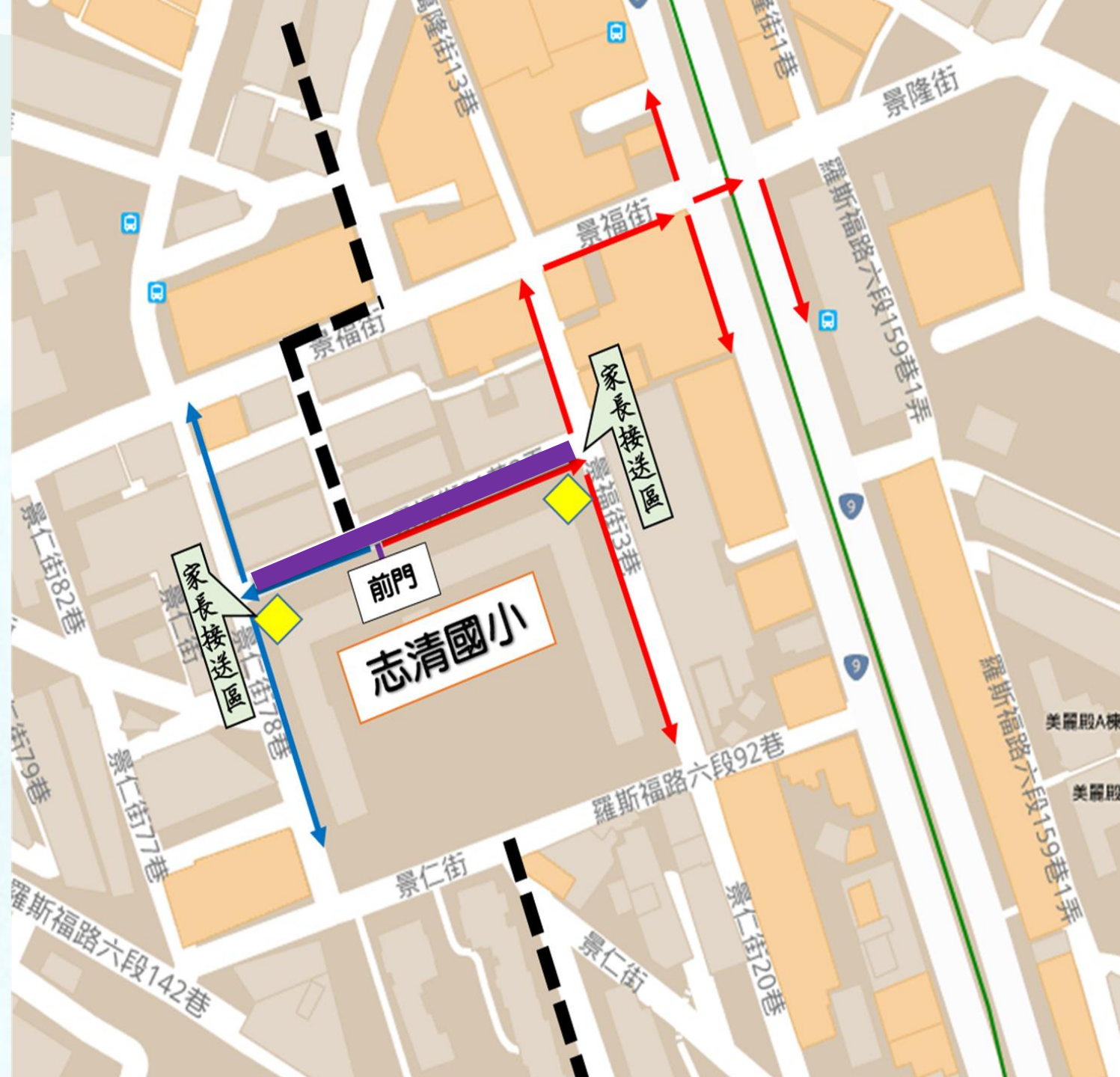
◆ 安親班左路隊：（貼紙 ）

1. 三之三
2. 陽光森林
3. 利群
4. 新領航
5. 書宜

◆ 安親班右路隊：（貼紙 ）

1. 志清文理
2. 何嘉仁

➤ 社團、課後照顧班排於路隊後方  
【一起放學至學習教室】。





# 【學務處】重安全、有秩序的通行



## 兒童通學巷 ▶

### ▼ 右路隊



### ▲ 家長接送區



### ◀ 左路隊





# 【學務處】重安全、有秩序的通行



## 111學年度新生開學日調查表

### 放學回家方式調查

1. 學生在校外由家長或安親班接(在學校圍牆左右的家長接送區)或自己走回家

出校門向左走路隊(往景仁街 78 巷)

出校門向右走路隊(往景福街 3 巷)

2. 學生在校內由下列安親班接：請勾選安親班

#### A. 安親班左路隊

利群     陽光森林     書宜

三之三     新領航

#### B. 安親班右路隊

何嘉仁     志清文理

3.  參加校內課輔班

※為開學日小一新生放學動線順暢：  
1.請先考量「開學當天」的接送方式  
2.只要填選其中「1」個選項

休息一下，來填問卷吧！



# 【學務處】重安全、有秩序的通行



## 111學年度新生開學 日調查表

親愛的家長您好：  
本表單共四部分，請您耐心填寫，謝謝您的協助。

[登入 Google](#) 即可儲存進度。[瞭解詳情](#)

\*必填

班級 \*

- 101
- 102
- 103
- 104

座號 \*

選擇

姓名 \*

您的回答

### 學生放學回家方式

1. 學生在校外由家長或安親班接(在學校圍牆左右的家長接送區)或自己走回家 \*

- 非此選項
- 出校門向左走路隊(往景仁街78巷)
- 出校門向右走路隊(往景福街3巷)

2A. 學生在校內由下列安親班接：請勾 \*  
選安親班(安親班左路隊)

- 非此選項
- 利群
- 陽光森林
- 書宜
- 三之三
- 新領航

2B. 學生在校內由下列安親班接：請勾 \*  
選安親班(安親班右路隊)

- 非此選項
- 何嘉仁
- 志清文理

3. 參加校內課輔班 \*

- 是
- 否

返回

繼續

清除表單

### 學生讀整天課時中午在校用餐方式

學生讀整天課時中午在校用餐方式 \*

蒸便當

家長送午餐：請在中午  
11:30~12:00，將標示好班級姓名的  
午餐袋放在警衛室旁的班級橘色便當  
籃。

訂學校營養午餐(需自備耐高溫且不易  
碎餐具)例如：不銹鋼便當盒+有握把或  
隔熱的湯碗+湯匙

返回

繼續

清除表單

### 今年就讀志清國小及附幼之兄弟姐妹 調查

請填寫今年就讀志清國小及附幼之兄弟  
姐妹 就讀班級 及 姓名，如果沒有請填  
「無」。

您的回答

返回

提交

清除表單





# 【學務處】重安全、有秩序的通行



為了維護校園安全與安寧，讓孩子有安全的學習環境，避免意外事故發生，以下內容請您一起合作：

1. 陪孩子走路上學的家長，送孩子到學校門口，讓**孩子自己走進校門**，家長請勿進入校園。
2. 放學時間，**家長請在家長接送區**等待，以確保孩子行進安全及維持路隊秩序。
3. 接送孩子的**汽機車不得進入通學巷**，孩子下車後請盡速駛離，把位置讓給下一位需要讓孩子下車的家長。



# 【學務處】重安全、有秩序的通行



臺北市  
文山區 志清國民小學  
Taipei Municipal Zhiqing Elementary School



4. 學生因事、病假需離校，先填寫外出單，經導師簽名後，學生由家長帶回，外出單交警衛室留存。
5. 家長進入學校接洽公務，應依規定至警衛室，出示相關證明並登記，方得進入校園。
6. 嚴禁在校園內抽煙、酗酒、喧鬧、吵架滋事、賭博及吸毒等不法行為，必要時由本校警衛人員通知轄區警員處理，以維校園安全。





# 【學務處】重安全、有秩序的通行



學童應配戴「防身警報器」



▲ 入校檢查學童防身警報器配戴情形



學童防身警報器 ▶





# 【學務處】重安全、有秩序的通行



臺北市  
文山區 志清國民小學  
Taipei Municipal Zhiqing Elementary School



## 防身警報器配戴方式

圖1 綁在書包肩帶上



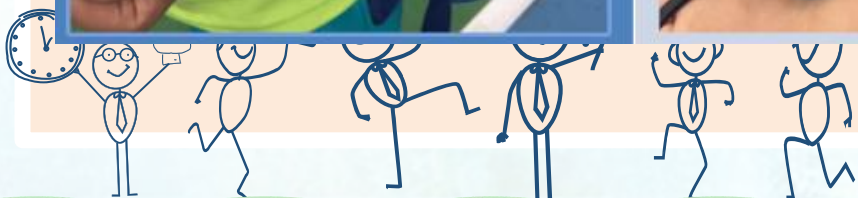
圖2 綁在書包肩帶扣環上



圖3 繞過提把纏在肩帶上



圖4 纏在書包提把上





# 【學務處】重安全、有秩序的通行



## 防身警報器配戴方式

圖5 單肩或斜背書包，綁在帶子或扣環



圖6 書包上另加綁帶，再扣在綁帶上

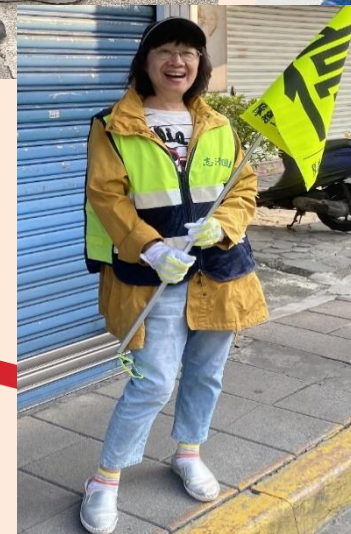




# 【學務處】重安全、有秩序的通行



交通安全，感謝有您！





# 【學務處】健康、多元、愉悅的校園生活



臺北市  
文山區 志清國民小學  
Taipei Municipal Zhiqing Elementary School



1. 推動SH150，培養學生自主運動的興趣及習慣，達成每週運動150分鐘。
2. 推動每日自主跑步運動。
3. 舉辦各類體育競賽，注入健康活力。
4. 鼓勵參與校外活動，激發團體動力。





# 【學務處】健康、多元、愉悅的校園生活



臺北市  
文山區 志清國民小學  
Taipei Municipal Zhiqing Elementary School



110學年度第二學期  
開辦38項多元社團  
參加人數達796人次

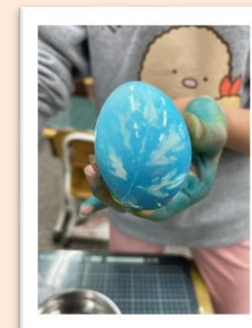
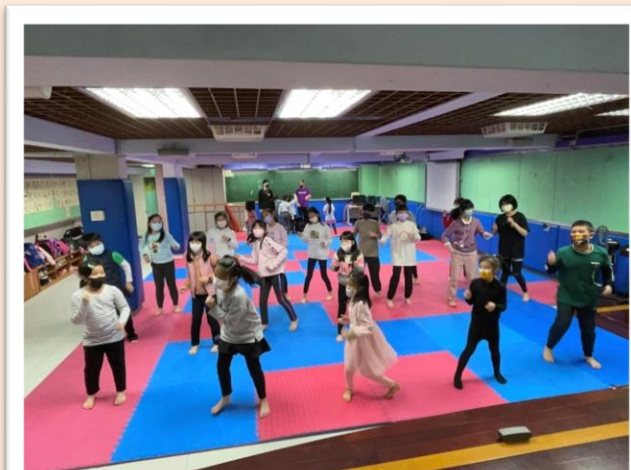




# 【學務處】健康、多元、愉悅的校園生活



臺北市文山區 志清國民小學  
Taipei Municipal Zhiqing Elementary School





# 【學務處】健康、多元、愉悅的校園生活



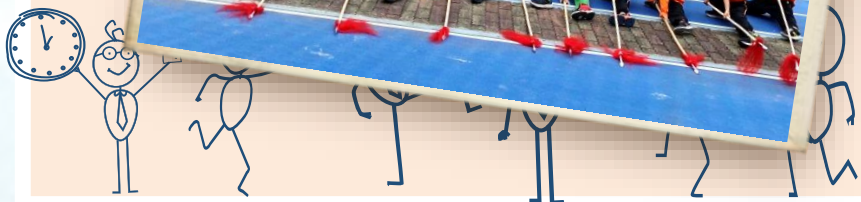
臺北市  
文山區 志清國民小學  
Taipei Municipal Zhiqing Elementary School



體育團隊穩健發展！



體育團隊屢獲佳績！





# 【學務處】生活重要議題~衛生保健



臺北市  
文山區 志清國民小學  
Taipei Municipal Zhiqing Elementary School



## 緊急傷病處理原則：即時處理、立刻通報家長

一、疾病處理：健康中心非醫療單位，無法開立處方給藥，以減緩疼痛並協助就醫為原則。

二、外事件處理：

1.輕微傷害：健康中心給予處理及照護。

2.嚴重傷害：經健康中心處置後，通知學務處及連絡家長，並確定就診醫院，由護理師或老師及家長陪同就醫，健康中心追蹤學童復原情況。



# 【學務處】生活重要議題~衛生保健



臺北市  
文山區 志清國民小學  
Taipei Municipal Zhiqing Elementary School



## 一般傳染病通報及處理原則：

### 主動關懷、及早處理、決不隱匿

- 1.校園常見傳染病，例如：腸病毒(泡疹性咽峽炎、手足口症)、水痘、腮腺炎、A型流感、B型流感、類流感、紅眼症、猩紅熱、結核病、諾羅病毒、輪狀病毒...等。
- 2.若醫師診斷「確診」或「疑似」以上疾病，請家長於第一時間通知導師或學務處，以利學校及時處理，避免傳染病傳播。





# 【學務處】生活重要議題~衛生保健



臺北市  
文山區 志清國民小學  
Taipei Municipal Zhiqing Elementary School



## Covid-19 相關通報及處理方式：

若遇到以下情形，請家長主動通報導師或學務處：

1. 學生本人確診(快篩或 PCR陽性)：7天不能到校。
2. 居家隔離(家人確診)：學校為密集機構，所以3天(居家隔離)+4天(自主防疫) = 7天不能到校。
3. 自主應變(同班同學確診)：該班停課3天 (開學第1-3周)。

★疫情狀態多變，學校將根據疫情指揮中心做滾動式修正，如有最新消息，將公告於「學校首頁→防疫專區」。



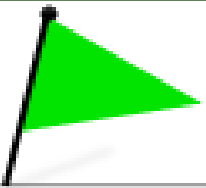
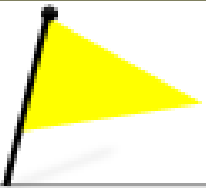

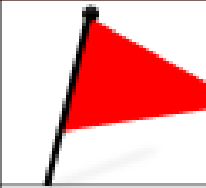
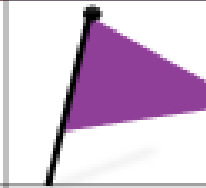
# 【學務處】生活重要議題~衛生保健



## 新式校園空品旗幟

AQI

- 教育部推動校園懸掛空氣品質旗幟措施，讓學生掌握最新空氣品質狀況，選擇適當的戶外或室內活動項目及運動強度，保障學童與民眾健康。

AQI	0~50	51~100	101~150	151~200	201~300
對健康的影響	良好	普通	對敏感族群不健康	對所有族群不健康	非常不健康
代表顏色	綠	黃	橘	紅	紫
校園空氣品質旗幟					
活動建議	代表空氣品質良好，可以多到戶外運動，記得適時補充水分，注意自己的身體狀況。	代表空氣品質普通，還是可以到戶外走動，但 <u>極容易過敏和氣喘的小朋友若感覺不舒服要戴上口罩，並跟老師說。</u>	代表空氣品質不良，上下學或戶外活動最好戴上口罩。建議減少長時間劇烈運動。下課時，儘量待在教室內， <u>過敏體質和氣喘的小朋友更要注意自己的身體。</u>	代表空氣品質不良，上下學或戶外活動最好戴上口罩。應避免長時間劇烈運動。下課時，儘量待在教室內， <u>所有小朋友要注意自己的身體。</u>	代表空氣品質危害，容易讓人生病，離開教室需要戴著口罩、暫停或延期戶外活動； <u>過敏體質和氣喘的小朋友，將藥帶在身邊，隨時注意身體狀況。</u>

空氣品質管理  
因應措施





# 【學務處】生活重要議題~衛生保健



## ★ 預防登革熱 ★ 四要訣「巡、倒、清、刷」

### 容器減量 預防登革熱

Clean Stagnant Water to Prevent Dengue Fever



**巡** 「巡檢」社區環境清潔，有無積水  
冰桶裝型 架設桶裝型

**倒** 發現積水容器應主動將容器「倒置」

**清** 戶內外積水要「清除」  
用膠上桶水溝槽 屋頂排水槽噴漆

**刷** 家戶盛水容器常「刷洗」  
塑膠水壺 陶瓷水壺

臺北市衛生局 關心您 1999 臺北市民生熱線





# 【學務處】生活重要議題~衛生保健



★ 拒菸 ★  
菸害無窮，向菸說「不」  
擁抱健康新生活





# 【學務處】生活重要議題~衛生保健



臺北市  
文山區 志清國民小學  
Taipei Municipal Zhiqing Elementary School



## 《紫錐花運動》

由校園推向社會，由  
國內推向國際爭取國  
際認同，永久反毒的  
代稱。

## 紫錐花運動

Echinacea Movement





# 【學務處】生活重要議題~品德教育



臺北市  
文山區  
志清國民小學  
Taipei Municipal Zhiqing Elementary School

志清國民小學



## 核心品格主題

週次	核心價值	具體實踐行為準則
一	自主自律	1. 我會在飯前、便後洗手，不用手揉眼睛。 2. 我能做到「在走廊上、樓梯間不奔跑嬉戲、喧嘩」。
二	自主自律	1. 我能穿著整齊制服上學並別上名牌。 2. 借用公物時，我會愛惜使用並原物歸還。
三	謙虛有禮	1. 我能多說好話以及有禮貌的話。 2. 我遇見師長、客人會微笑打招呼，並向他們問好。
四	謙虛有禮	1. 我能遵守用餐禮儀，排隊取餐，安靜進食。 2. 遇見志工家長時，我會問候「志工爸爸、媽媽好」。
五	團隊合作	1. 我能守時、守紀律，遵守學校與團隊的規範。 2. 我能養成守時的好習慣，於7:50前準時到校。
六	團隊合作	1. 我會配合班級和學校參與活動，並與團隊合作達成任務。 2. 通學時，我能合作遵循路隊動線，並聽從導護老師級志工的指揮。
七	孝親尊長	1. 我能以溫和友善的言行與同儕師長互動。 2. 走進辦公室及其他教室時，我會先喊「報告」再進入。
八	孝親尊長	1. 在家我會主動幫忙家務，孝敬長輩。 2. 上課、午休時，經過走廊應保持安靜，尊重他人。
九	愛護環境	1. 我能隨手撿起垃圾，保持環境整潔。 2. 我能愛惜公物，不浪費衛生紙，維持廁所清潔。
十	愛護環境	1. 我會珍惜資源，隨手關水龍頭和電源。 2. 掃除時，我會注意安全用心打掃，不揮舞掃具。



臺北市文山區志清國民小學

**品格書籤**

1. 我會主動幫助同學，寫作要用心，字跡工整，能有標點及字數評語。2. 說話時，口說心語，主動讓美國學。

班級座號：1121 姓名：李佩輝

**品格書籤**

名要急多急要，是心，有耐心。  
見天志，日日！

班級座號：1220 姓名：陳筠筠

**品格書籤**

我早上上都會 211099411020

班級座號：一年五班 姓名：郭小

**品格書籤**

我上志「心」思，會言兒女子。

班級座號：1412 姓名：金重木佑

**品格書籤**

我會幫老師發作業，我也會同學功課

班級座號：4125 姓名：王宜宏

**品格書籤**

1. 打掃完，有去，會幫助同學。  
2. 同學的東西掉了，會幫助同學找。  
3. 件件不遲到。

班級座號：4212 姓名：周且和

**品格書籤**

認真聽老師講課認真功課。

班級座號：4222 姓名：戴俊凱

**品格書籤**

我是一個負責任的人  
老師說我很棒，會把自己的事情做完。

班級座號：1104 姓名：高嘉輝

**品格書籤**

認真聽話，跟校長和主任說早安  
做好事；主任幫幫忙時，要去幫忙  
存好心，要主動去關心愛護自己

班級座號：4226 姓名：張祈瀾

臺北市文山區志清國民小學

**品格書籤**

我會主動幫助同學，寫作要用心，字跡工整，能有標點及字數評語。2. 說話時，口說心語，主動讓美國學。

班級座號：2122 姓名：徐鈞宏

**品格書籤**

1. 我會主動幫助同學，寫作要用心，字跡工整，能有標點及字數評語。2. 說話時，口說心語，主動讓美國學。

班級座號：2229 姓名：羅鈞睿

**品格書籤**

我上課認真，用心，認真寫作也。

班級座號：2307 姓名：李鈞軒

**品格書籤**

上課認真，用心發言，口說心語，作業按时完成。

班級座號：2308 姓名：張鈺佳

**品格書籤**

我的聲音越來越大聲了

班級座號：2027 姓名：賴羽潔

**品格書籤**

1. 名樣事項負責用心，積極協助同學，友善貼心。  
2. 樂觀正向，總是笑容滿面。

班級座號：501 姓名：張志語

**品格書籤**

1. 幫同學力課  
2. 常常幫老師拿東西和放東西

班級座號：5222 姓名：黎儀瑛

**品格書籤**

1. 熱心服務  
2. 樂於助人  
3. 上課認真

班級座號：5223 姓名：高雨珊

**品格書籤**

1. 學期前不會忘記功課  
2. 認真聽話

班級座號：509 姓名：許晉

臺北市文山區志清國民小學

**品格書籤**

上課慢慢進入狀況；加油！

班級座號：3106 姓名：黃冠霖

**品格書籤**

認真聽話，常常關心同學。

班級座號：3203 姓名：曹承翰

**品格書籤**

我的遲到次數比起上學期少了很多，有準時。

班級座號：3507 姓名：周承星

**品格書籤**

準時到校，有禮貌；  
熱心幫助同學和班級事務。

班級座號：3404 姓名：葛濟德

**品格書籤**

我會幫同學發作業，我也會同學功課

班級座號：4205 姓名：張鈺

**品格書籤**

專心上學且認真聽話，認真完成功課

班級座號：4130 姓名：陳佳妤

**品格書籤**

主動訂正作業，學習態度認真積極。

班級座號：6201 姓名：周冠誠

**品格書籤**

1. 樂於服務  
2. 專心聽講，和風待人，積極有禮貌。  
3. 聽話跟班同學。

班級座號：6302 姓名：楊俊瑋

**品格書籤**

帶領同學路隊中能正確喊口令，認真負責且主動積極的態度值得表揚！

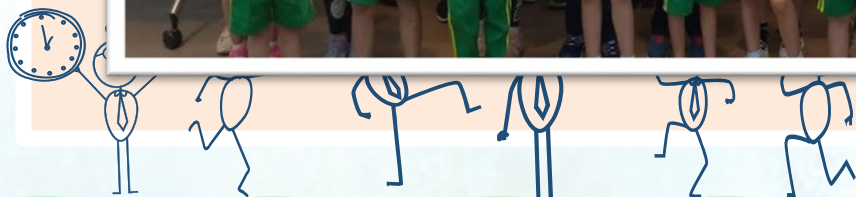
班級座號：4404 姓名：張恩才



# 【學務處】生活重要議題~品德教育



## 品德湯





# 【學務處】生活重要議題~品德教育



臺北市  
文山區 志清國民小學  
Taipei Municipal Zhiqing Elementary School



## 《校園零霸凌》

主動發掘、明快處置

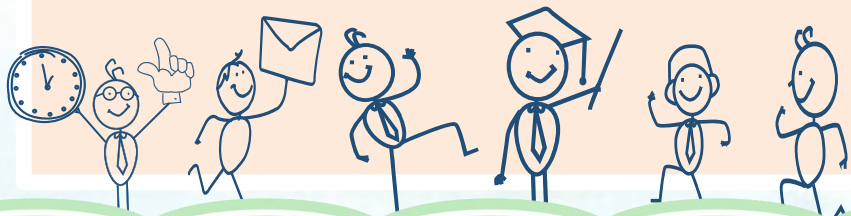
配合偵辦、對外說明

教育部  
1953  
反霸凌專線

陪你勇敢  
不再旁觀

教育部  
Ministry of Education 關心您

QR code: 教育部 1953 反霸凌專線





# 總務處業務報告

一 學童午餐

二 乾淨飲水

三 購買服裝

四 安全門禁

五 代收費用

六 優質環境

## 學生的午餐有那些選擇？學校有代訂學生午餐嗎？

### ★本校學生午餐可選擇：

- 學生帶便當：學校提供免費蒸飯服務。
- 家長送便當：每天中午11:30後放在大門口各班便當籃。為響應環保，本校禁用一次性及美耐皿餐具，煩請各位家長配合。
- 學校統一代訂學童午餐(由景美群組供應)：以學期(或月份)為訂購單位
  - 以學期訂購者，持三聯單，至超商或臺北富邦銀行繳費。(本校以學期訂購為主)
  - 以月份訂購者，九月份餐費納入三聯單繳交，其餘月份以現金繳交給級任教師。(特殊情況採用)



**溫馨提醒：**開學第一天上全天課，學生訂購學童午餐，需自備隔熱碗、湯匙及湯杯用餐，學校送每生用餐隔板



## 學校的飲用水乾淨嗎？

★本校設有16 臺飲水機，依規定水質及飲水機設備每三個月抽檢一次，水質檢驗全數合格，可安心飲用。

具體作為	日期
最近一次更換濾心	8/18
最近一次水質檢驗	8/25
每學期清洗一次水塔	8/19



## 新生要如何購買制服及運動服呢？

★為服務本校學生，避免家長往返購買耗時，本校邀請廠商到校為新生套量制服提供建議尺寸，並依學生訂購數量將費用納入三聯單繳費，辦理時程如下：

時間	內容
6-7月	Google表單調查夏季制服運動服購買意願
8/31 (三)	已完成線上訂購數量之學生，統一發放夏季制服，並裝成一袋讓學生帶回
9/1、7 (四)	上午8:00~10:30提供制服運動服更換尺寸不合、有暇疵及新購的服裝
9月中旬	發表單調查冬季制服運動服購買意願





## 新生要如何購買制服及運動服呢？

### ➤ 其他零售服務：

- 自10/6（四）起，每月隔週四 8:00-9:00均有零售服務，日期如下：  
10/6（四）、10/13（四）、11/10（四）、11/24（四）、  
12/8（四）、12/22（四）、112年1/5（四）



## 學校的門禁管理及設施管理安全嗎？

- 本校特別重視門禁管理，全校配置三套網路中央監控系統全天候監控校園各角落，並由保全人員、導護老師及行政人員，定時和不定時巡視校園各角落，另有校園電子圍籬，維護師生在校安全。
- 結合全體職工分區安全巡檢及修繕制度，維護校舍及各項設施之良好與安全。
- 家長與訪客配合本校門禁管制實施要點。





## 學校的門禁管理及設施管理安全嗎？

### 臺北市文山區志清國民小學校園安全門禁管制實施要點

- 一、本校校門由保全人員負責管制，非校園開放時段（**上學時間: 07:00-19:00**）進入校園之人員及車輛，應聽從本校保全人員指揮，並依規定辦理登記。
- 二、訪客須提供身分證明文件，確實填寫訪客登記表。
- 三、訪客進入校園前，應先於警衛室前等候，俟保全人員聯絡受訪人確認無誤後，始得進入校園。
- 四、持有本校配發之各項識別證者，無須另行登記及換證。（僅於規定時間進入校園）【防疫期間志工暫不進入校園】
- 五、**因應防疫，訪客全程須佩帶口罩，凡進入校園之人員均須量測體溫，並須在訪客登記簿註記體溫，進行手部消毒後，方能進入校園。若體溫超過37.5°C，則不可進入校園。**
- 六、**訪客進入校園前，須依防疫規定提出疫苗接種滿3劑之證明，或提供抗原快篩或PCR檢測陰性證明，始得進入校園。**
- 七、上下學時間，接送學生之家長，必須於校門外「家長接送區」等候，以維護學童安全及配合路隊秩序。
- 八、學生上學後，如須離校，應由家長帶領，並出示外出單（經老師簽名）交給保全人員後，始得離校。
- 九、考量學童及校園安全，除特殊情況須由老師陪同外，放學後，不再開放學童進入教室。
- 十、學生若因故需請假，請聯絡級任老師，亦可撥打本校請假專線29323875轉546或532。

## 學校如何辦理各項代收代辦費呢？

### ★收費流程：

收費項目	繳交時程	繳交地點
校外教學	開學初併入三聯單繳納	金融機構、超商代收
夏、冬季制服及運動服	開學初併入三聯單繳納	金融機構、超商代收
午餐	學期繳費，開學初併入三聯單繳納	金融機構、超商代收
課後活動(課後照顧班、 課外社團等)	依承辦處室公佈期限內以三聯單繳納	金融機構、超商代收
營隊活動	依承辦處室公佈期限內以三聯單繳納	金融機構、超商代收
校際交流	依學務處公佈期限內以三聯單繳納	金融機構、超商代收





## 學校如何辦理各項代收代辦費呢？

### ★退費流程：

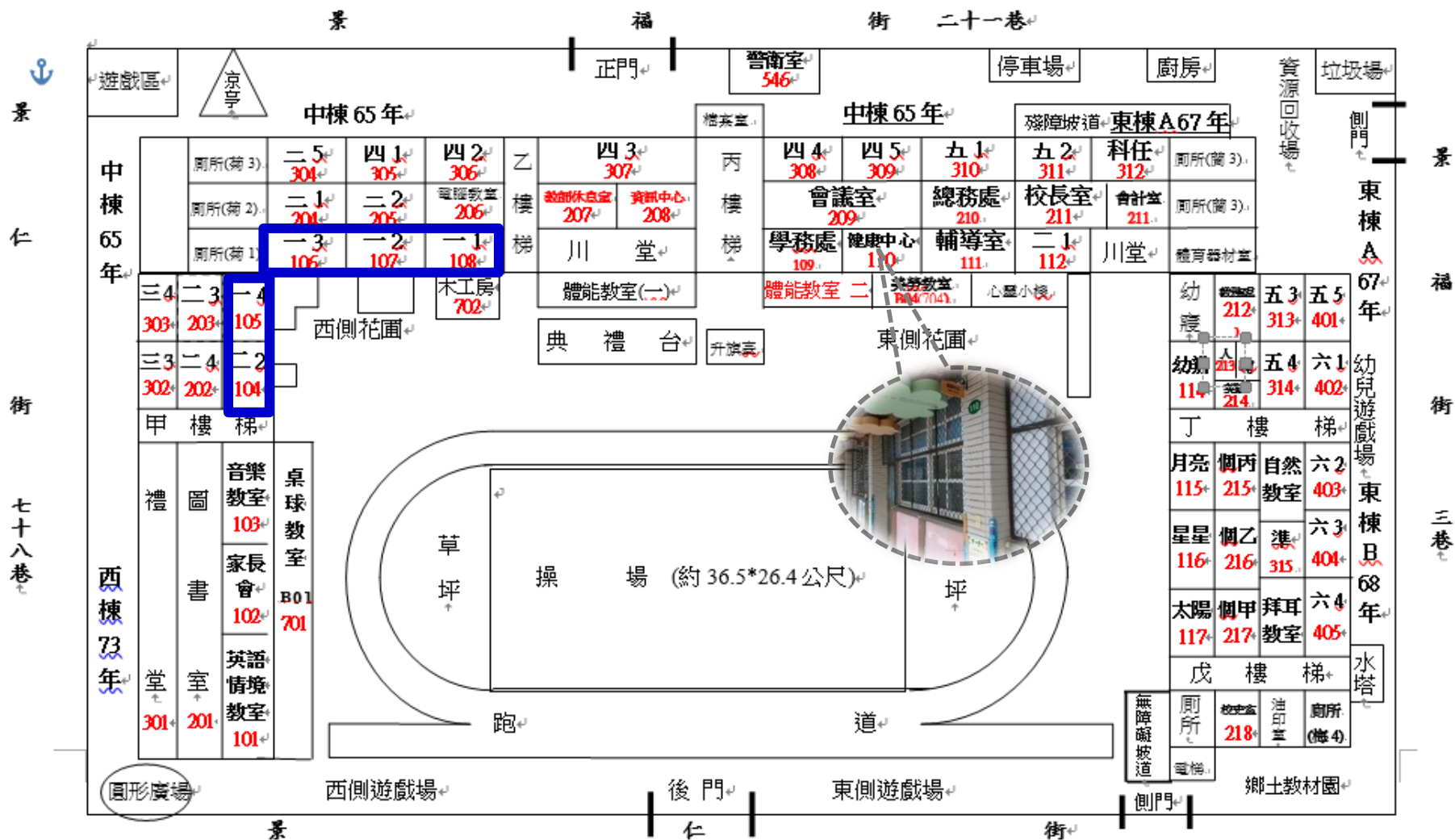
退費項目	退費金額及依據	受理退費申請單位	退費單位
四聯單 三聯單	依臺北市公私立國民中、小學雜費及代收代辦費收支辦法	各負責處室受理及填寫退費金額	出納組統一撥入指定金融帳戶
午餐	無法用餐達三日以上者，依餐數退費，並請於無法用餐日之前7日提出	各班導師	出納組通知領款
課後活動 (課後照顧班、課外社團)	依本校辦理課後活動實施辦法規定	教務處教學組 學務處訓育組	出納組統一撥入指定金融帳戶
校外教學	依本校班辦理校外教學辦法規定	各班導師	出納組統一撥入指定金融帳戶
營隊活動	依本校班辦理夏、冬令營辦法規定	承辦處室	出納組統一撥入指定金融帳戶
校際交流	依本校班辦理校際交流辦法規定	學務處訓育組	出納組統一撥入指定金融帳戶



## 111學年度校舍平面圖

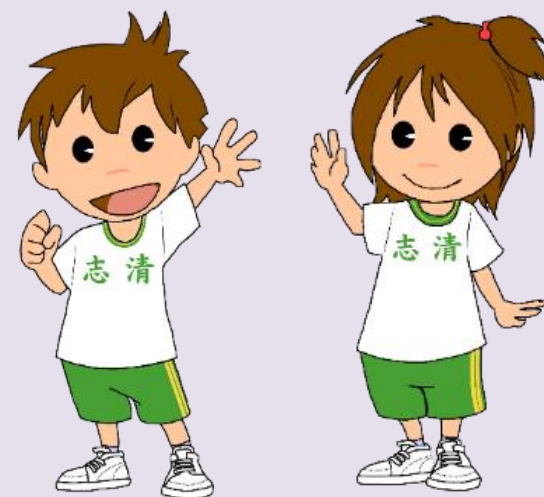
臺北市文山區志清國民小學 111學年度校舍建築位置圖

111年06月20日製表





## 志清國小的校園環境有那些特色呢？



## 志清國小的校園環境有那些特色呢？

### ★班級教室全面裝設冷氣～感謝有您！

- ◆ 95-97學年度學生家長會的經費贊助，將全校最熱的東棟大樓頂層教室裝設冷氣。
- ◆ 98學年度家長會贊助裝五年級教室冷氣，大幅改善教室躁熱問題，提升孩子的學習品質。
- ◆ 99學年度募得專款867,000萬元整，完成裝設三、四年級冷氣共18部。
- ◆ 100學年度家長會贊助完成一、二年級教室冷氣裝設。
- ◆ 101學年度，持續贊助完成2間資源班教室冷氣之裝設。
- ◆ 102學年度，也將科任教室冷氣安裝完畢。
- ◆ 109年度申請專案建置「能源管理系統」，智慧監控能源、落實節能減碳。
- ◆ 家長每年編列冷氣維護費進行冷氣保養。
- ◆ 今(110)年學校積極申請專案，全面汰換班級及科任教室計61台已達使用年限(9年)之冷氣機。



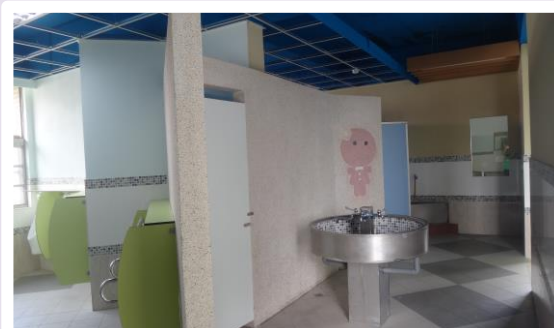


## 志清國小的校園環境有那些特色呢？

### ★重視師生健康衛生廁所全面整修完畢



▲ 2樓蘭廁



▲ 4樓蘭廁



▲ 4樓梅廁



▲ 1樓菊廁



▲ 2樓菊廁



▲ 3樓蘭廁



## 志清國小的校園環境有那些特色呢？

### ★優化教室環境的普通教室櫥櫃改善工程



▲ 教室後方高櫃整修後



側邊櫃-學生置物空間 ▶



牆面天花板  
重新粉刷 ▶



◀ 公佈欄





## 志清國小的校園環境有那些特色呢？

### ★優化教室環境的英語情境教室精實計畫



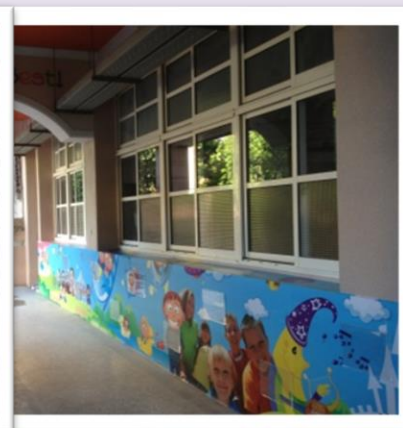
◀ 綜合高櫃 (含電子白板)

情境捲簾、展示  
斜板、布告欄 ▶



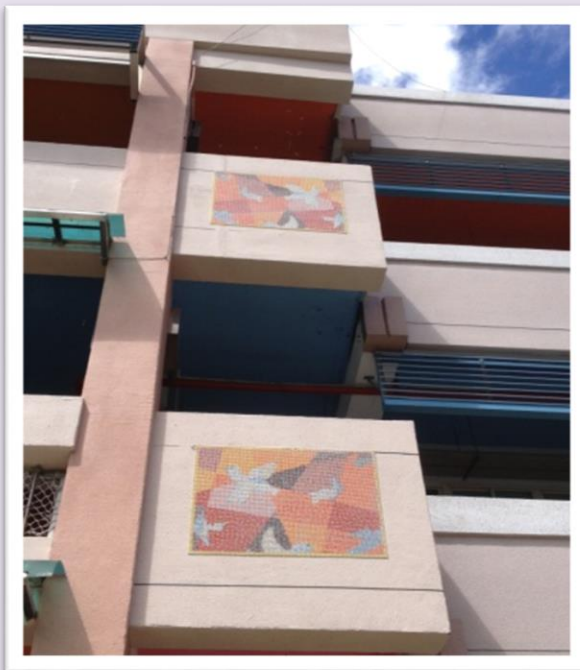
◀ 櫥櫃更新

走廊入口意象 ▶



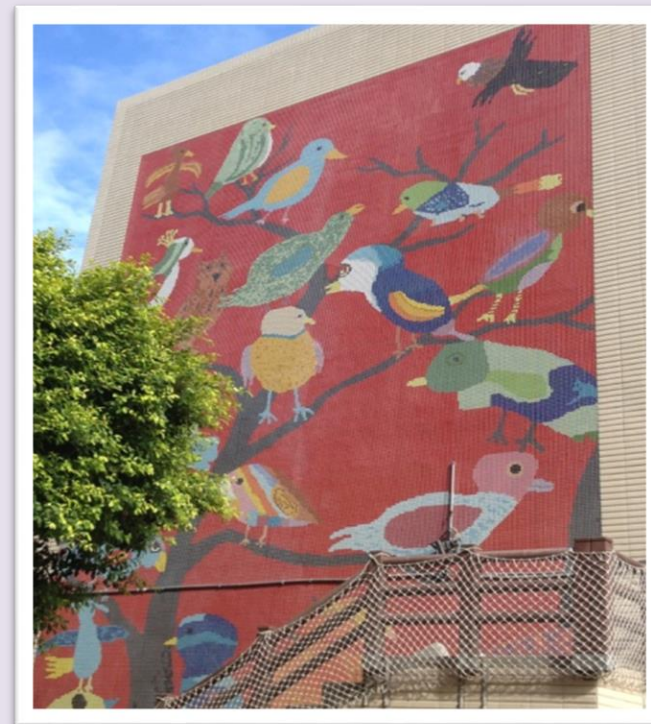
## 志清國小的校園環境有那些特色呢？

### ★鼓勵參與式設計讓工程結合學生作品



◀ 102年志清樓立面整修工程，牆面以馬賽克拼貼呈現學生共同創作之作品

外牆學生作品馬賽克拼貼-百鳥圖 ▶





## 志清國小的校園環境有那些特色呢？

### ★鼓勵參與式設計讓工程結合學生作品



◀ 106年綜合治水整修工程，利用透水磚拼貼呈現小朋友富有創意的美術作品，並利用透水磚正方形的特性，亦可融入數學領域教學。



## 志清國小的校園環境有那些特色呢？

### ★融入品德教育與國際教育的國際品格詩文廊道



◀ 106年廊道優質化工程，規劃一樓為國際詩文廊道，施工前辦理國際詩文徵文活動，廊道上飄著一朵朵幸運草，幸運草上有各國的詩文及佳句，豐富的國際教育之情境。





## 志清國小的校園環境有那些特色呢？

### ★延伸學生閱讀觸角的圖書館



➤ 圖書館是孩子學習最重要的場所之一，108年圖書室整修工程，透過環境空間的改造，不僅激發孩子邁入圖書館的動機，更賦予圖書館嶄新的理念與意義。

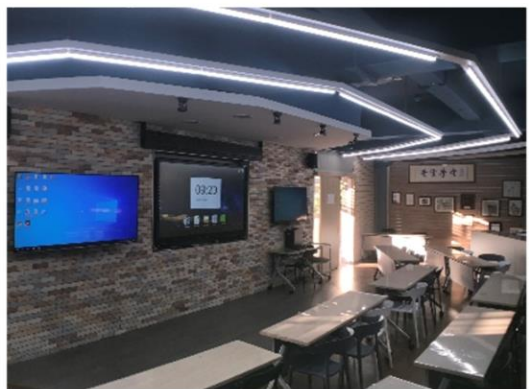


➤ 「志清飛閱館」鼓勵孩子探求「求知、探究、匯智、展能、築夢」的美好人生，搭乘書的翅膀「志在青雲飛『閱』世界」。



## 志清國小的校園環境有那些特色呢？

### ★帶動國際交流教學創新的青雲學堂



▶ 透過109年校園學習空間整修工程，將原本「**遠距智慧教室**」升級擴增為「**E化公開觀課錄播智慧教室**」，成為功能強大的青雲學堂，同時也具備創客教室、會議室及小型表演空間的功能。



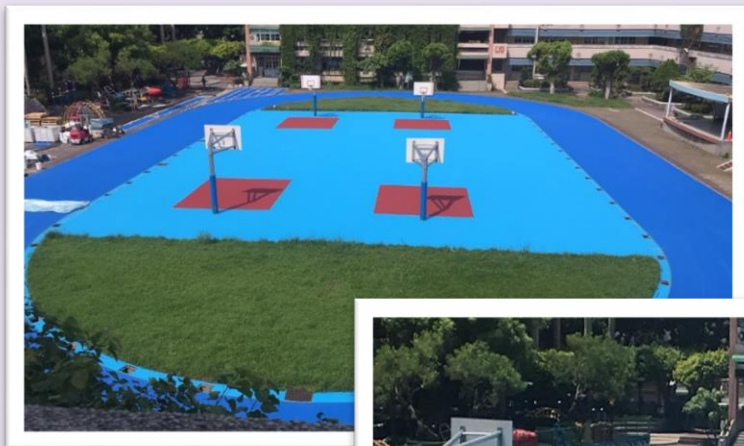
▶ 在青雲學堂中進行國際交流課程、遠距教學、國際學習連線、線上公開課等。





## 志清國小的校園環境有那些特色呢？

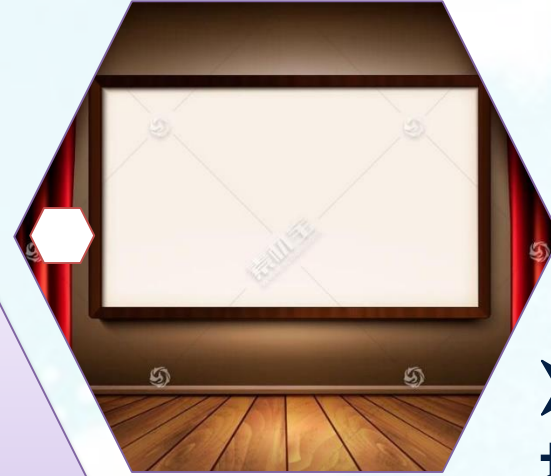
### ★推動全校運動風氣的平整、安全、嶄新的跑道及球場



◀本校於110年暑假進行跑道及球場整修工程，將舊有跑道及球場刨除，重新鋪設瀝青、合成橡膠及壓克力球場，期待透過整修後的跑道及球場讓學生更熱愛運動，提升全校運動風氣，強化學生體適能，增進學生身心健康。

### ► 禮堂正修工程

舞台大螢幕的電視牆、星空天花板及造景，豐富學生表演舞台的多變性。



禮堂整  
修工程

► 防漏整修工程  
提供學生舒適學習環境，防漏也隔熱。

### ► 電梯改善工程

提供安全乾淨的電梯，作為學童午餐配送及各樓層之必要物資運送。



電梯修  
繕工程

屋頂防  
漏工程

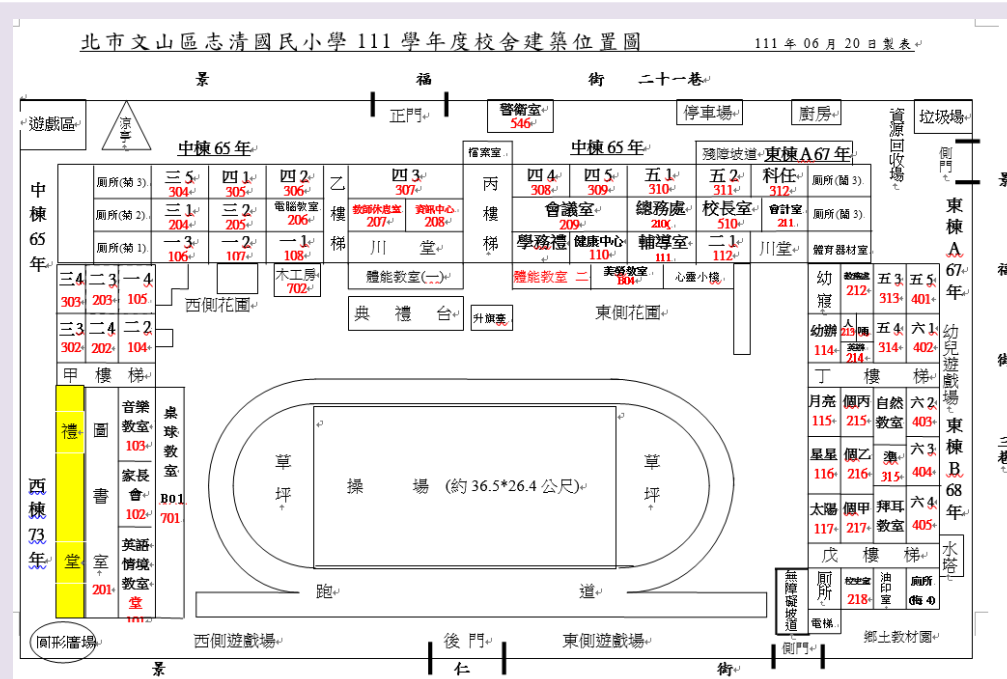




## 溫馨叮嚀

親愛的家長您好：

開學後，本校電梯和防漏工程均已竣工，禮堂工程仍在施工中，本案於111年7月15日開工，預計於**111年9月2日竣工**。學校將做好安全準備，除了請廠商依約竣工外，更要求廠商**做好安全阻隔及安全防護措施**，確保師生安全，同時會透過各種管道（如開學典禮、課間廣播、教師轉達）來提高學生的安全意識，進而做好師生的安全防護。此外，本校也會積極做好品質監督，透過良好的工程品質，建構優質的校園環境嘉惠學生。敬請家長見諒，若有相關建議，歡迎告知總務處，本校務必提供安全且優質的學習環境，讓志清的每一位孩子平安、快樂及健康的成長。



- ❖ 圖面說明：黃色部分為施作範圍、
- ❖ 溫馨叮嚀：本案施作範圍不在教學區，不影響學生出入校園及活動動線，但仍會加強宣導遠離工區，避免發生危險！

# 工程進行-ing，預計於9月上旬竣工~

# 【總務處】



臺北市  
文山區 志清國民小學  
Taipei Municipal Zhiqing Elementary School



## ❖ 基本理念：

工程營造支援課程教學，  
學習成果融入校園營造。

## ❖ 具體策略：

優化學生學習空間，  
改善教師工作環境，  
落實校園硬體維護，  
營造人文藝術校園。

## ❖ 目標效益：

發揮境教功能，  
處處是學習素材，  
學校如家庭快樂溫馨！





## 業務職掌

學生輔導、個案諮商與輔導、  
生命教育、家庭暴力防治及性別平等教育、  
新住民輔導、親職教育、社福及心理衛生資源  
整合、特殊教育及其有關事項。



## 8/30(二)新生入學當日流程

時間	活動	
07:20-07:50	輔導室安排老師、實習教師帶學生在大門川堂量體溫後，帶學生進入各班教室。 (為使流程順利，請家長讓孩子在家練習能清楚的說出自己 是1年幾班、叫什麼名字)	
08:00-08:40	級務處理	
	感統遊戲闖關	走歡迎門+領贈書+拍感恩照
8:45-9:15	101	
9:20-9:50	102	101
9:55-10:25	103	102
10:30-11:00	104	103
11:05-11:35		104





## 有哪些方式可以和學校或老師溝通？

- \* 到校晤談：家長可以親自到校與各單位主管或校長面對面晤談；請事先以電話聯繫確切之時間與地點。(配合防疫規定)
- \* 善用聯絡簿，請每日親自簽聯絡簿
- \* 利用電話或E-mail聯絡
- \* 善用親師有約時間(每週固定一節空堂，採預約方式，進行常態性溝通)



## 一年級 各班親師有約時間

班級	導師	親師有約時間	地點
一年一班	劉和泰	週四下午2:00	青雲學堂
一年二班	劉月娥	週四下午1:30	102教室
一年三班	蔡文毓	週二下午1:30	輔導室
一年四班	周秀華	週五下午3:00	輔導室





## 怎樣培養良好的學習態度？

- 給予安靜的讀書環境，做功課時專心
- 鼓勵主動完成老師每日交代的任務
- 家長不要代勞孩子的工作或功課
- 每日至少十分鐘親子對話，瞭解孩子在校的學習情形(用餐、就寢前)
- 平時多鼓勵與讚美(具體讚美、鼓勵行為)



## 學校如何獎勵小朋友的優良表現？

學校訂有榮譽制度，由全校員工共同推行，積極獎勵學生良好行為表現。設有獎勵簽章、啄木鳥榮譽章、榮譽狀、啄木鳥獎章、志清獎章等，每週三上午會進行認證活動，家長可以配合鼓勵孩子正向行為。





## 親子親密派\_\_休閒生活

- \* 別給孩子太大的壓力
- \* 生活智能優於知識的學習
- \* 鼓勵孩子，認識新朋友，過團體生活
- \* 認識孩子的朋友
- \* 多享受親子時光、一起閱讀  
一起出遊、一起運動



## 線上資源

「我和我的孩子」親職教育數位學習教材資源相關網址如下：

(一)我和我的孩子：一本給家長的手冊（低年級） 教育部發行

網站-[臺北市家庭教育中心/家庭教育資源/親職教育專區/好康下載](#)

**8/30(二)開學日會發下紙本手冊讓學生帶回家!請家長參閱~~**





# 我和我的孩子

一本給家長的手冊



—— 低年級 ——



## 我的孩子可以適應 學校的生活嗎？



許多低年級學童的家長都擔心孩子在學校的適應，  
如果你也是其中之一，那我們先來了解孩子的學校適應吧！

請依孩子的情形回答以下的問題：

### 生活 適應

- 會自己穿脫衣服、鞋、襪。
- 知道如何使用學校廁所。
- 能自己整理書包。

### 學習 適應

- 了解老師的上課內容。
- 會按時完成功課。
- 能專心上課。

### 常規 適應

- 上課時要做其他事情，  
會先經過老師的允許。
- 上課時不隨便走動或說話。
- 知道學校的相關規定，  
如上課不應該隨便吵鬧。

### 人際 適應

- 會與其他同學一起玩。
- 在班上有好朋友。
- 會幫助其他同學。

- 如果以上每個主題中的選項，你的孩子一半以上都能做到，不用擔心！他很快或是已經可以適應學校的生活了！
- 如果以上大部分選項，你的孩子都不能做到，及孩子有下列行為，表示他還沒準備好。不要氣餒，給孩子一些時間。
  1. 抗拒上學。
  2. 注意力不集中。
  3. 有時不小心會大小便在衣服上。
  4. 與主要照顧者分離時嚴重哭鬧。

## 目錄

我的孩子可以適應學校的生活嗎？ .....	8	我沒有時間陪孩子，怎麼辦？ .....	34
我該如何成為稱職的家長？ .....	12	如何引發孩子的學習動機？ .....	36
我的孩子無法融入群體生活，怎麼辦？ .....	16	如何培養孩子創造思考的能力？ .....	38
我該如何教導孩子保護自己？ .....	20	如何選擇一個適合我家孩子的安親班？ .....	40
如何培養孩子良好的生活習慣？ .....	22	從何處獲得孩子教育的相關資源？ .....	42
如何鼓勵孩子發展自己的興趣？ .....	24	我為何要參與孩子學校的活動？ .....	44
我的孩子很黏人，怎麼辦？ .....	26	我的孩子沒有耐心，該如何是好？ .....	46
我是個「放羊」的家長嗎？ .....	28	如何和孩子一起談心？ .....	48
孩子的特質我了解嗎？ .....	30	我和我的配偶教養觀念不同，怎麼辦？ .....	50
我的情緒會影響到孩子嗎？ .....	32	如何讓孩子學會關心祖父母？ .....	52





## 目 錄

我的孩子可以適應學校的生活嗎？ .....	8	我沒有時間陪孩子，怎麼辦？ .....	34
我該如何成為稱職的家長？ .....	12	如何引發孩子的學習動機？ .....	36
我的孩子無法融入群體生活，怎麼辦？ .....	16	如何培養孩子創造思考的能力？ .....	38
我該如何教導孩子保護自己？ .....	20	如何選擇一個適合我家孩子的安親班？ .....	40
如何培養孩子良好的生活習慣？ .....	22	從何處獲得孩子教育的相關資源？ .....	42
如何鼓勵孩子發展自己的興趣？ .....	24	我為何要參與孩子學校的活動？ .....	44
我的孩子很黏人，怎麼辦？ .....	26	我的孩子沒有耐心，該如何是好？ .....	46
我是個「放羊」的家長嗎？ .....	28	如何和孩子一起談心？ .....	48
孩子的特質我了解嗎？ .....	30	我和我的配偶教養觀念不同，怎麼辦？ .....	50
我的情緒會影響到孩子嗎？ .....	32	如何讓孩子學會關心祖父母？ .....	52



9月16日(五)晚上舉行學校日活動，  
歡迎家長踴躍參加  
當日導師會介紹班級相關課程、  
教學評量及班級經營等事務





## 對個別需求學生的教育服務有哪些

- \* 為達到因材施教的教育理念，希望能兼顧每一位孩子的需要，本校設有個學中心3班，含資優類和資源類，提供個別化的學習策略、方法及課程，以滿足不同學習需求的學生。
- \* 本校設有一位專任輔導教師，辦理專業諮商與專業輔導工作。
- \* 臺北市設有學生心理諮商中心提供家長輔導專業之諮詢與協助。



## 國小學童 隱性特殊需求資源指南

認識隱性特殊生的相關支持資源

「我們一起認識孩子的需要，掌握最關鍵且合適的資源！」

▼ 適用年齡：6-12歲 ▼

隱性特殊需求是什麼？  
外表與一般人無異的障礙者(非外顯肢體障礙)·  
如輕度自閉症(含亞斯伯格症)、  
注意力不足過動症、  
輕度智能不足或妥瑞氏症...等·  
稱為隱性障礙或隱性特殊需求。



8/30(二)開學日會發下紙本摺頁讓學生帶回家!請家長參閱~~





## 我的孩子好像不太一樣該怎麼辦？

可先參考以下特質初估圖初步評估孩子的狀況，或利用下方行為記錄表之格式進行觀察及記錄，也可以上網搜尋更詳盡的量表做測試。但是對於量表結果的判斷，仍須交由專業醫生來解讀，所以詳細的情形還是建議要向醫生進一步討論及諮詢喔！



### 【隱性特殊需求特質初估圖】

協助我們初步瞭解孩子的特質，初步判斷孩子的潛在需要，在後續搜尋相對應資源時能夠較有頭緒。

[隱性特殊需求初估圖下載](#)

### 【行為記錄表】

推薦給家長的觀察記錄格式，幫助我們掌握和理解孩子情緒或行為事件，之後若與相關專業人士對話也能促進有效的溝通。

就診前除「行為記錄表」外，若有錄影或其他行為樣本(如書寫、語言錄音)對於語言障礙或學習障礙的評估也很有助益。



### 隱性特殊需求特質初估圖

評估標準將依不同年齡的發展狀況而異，下圖僅供我們對常見的隱性特殊需求狀況有初步認識和評估。建議以持續六個月(以上)，且在家裡和學校都會出現的狀況為主。(請排除單一或短期事件，如：身體不適或新環境適應期等。)

依各項特質描述符合之程度畫記

(eg. 總是如此=5分, 從未發生=0分)

偏學習障礙 (認知或動作發展的影響)

#### 認知/理解力不足

在學習新技能的時候，與同儕相較之下  
需要花費較多的學習時間

5

#### 注意力不足

經常忘東忘西、無法專注於細節，  
容易出現粗心的錯誤、分心

5

#### 缺乏社會溝通技能

無法認識到溝通情境，  
只能理解文字的表層含義  
(例：聽不懂雙關語句)

5

偏 ADHD 特質

偏自閉特質

#### 過動 / 衝動

靜不下來、容易失去耐心，  
且不思考行為後果就行動

5

5

#### 單一、侷限固著行為

熱愛特定的事物，會出現近乎  
偏執、反覆、重複的行為及興趣





## 一定要看醫生嗎？ 我不知道該帶孩子去看哪科？

進一步向醫生諮詢能夠幫助您更了解孩子的狀況，進而取得支持孩子的資源。



## 看醫生之前，值得參考的‘小撇步’

醫院掛號與評估的流程有時需要耗費較長時間等候，因此建議找兩間醫院：一個是就近（有做心理衡鑑）的身心科診所，並同時排大醫院的預約。

就診前，可利用「行為記錄表」觀察並記錄孩子近期發生的事件，將有助於醫生了解孩子的狀況。





## 我應該帶孩子看哪科才對？

由於每間醫院的分科系統不同，建議利用「兒童心理衡鑑」之關鍵詞來查詢，亦可請教小兒科醫師或由小兒科轉診。

### 兒童心智科

經由專業醫生的診斷後，通常由同一位醫生長期負責追蹤孩子的行為狀況。但仍建議家長留意孩子的反應，有時候可能需要試過幾位才會找到「合得來」的醫生。

### 復健科

主要提供復健相關的治療措施，例如語言治療、物理治療等，並配合學校資源班老師進行孩子的行為評估。



## 在醫療體系中 可能還會遇到的人

當孩子需要進行心理衡鑑時，在鑑定流程中，會需要臨床心理師或醫院社工協助進行需求評估。

### 臨床心理師

就診過程中，視個別狀況執行相關的心理測驗、撰寫書面報告與提供心理治療。

### 醫院社工

經過醫生轉介，可能將由醫院社工協助文件申請。能給予家庭後續的資源申請與運用上相關諮詢和協助。





## 我有哪些資源可以使用呢？

陪伴孩子是一段漫長的路，過程中，您可能需要諮詢專家的意見，或希望連結到社福體系的資源以改善現況，偶爾，也得放鬆緩解自身的情緒。邀請您可以嘗試下列管道，協助您了解和掌握相關資源。您支持孩子的同時，也有很多單位全力支持您呢！

**有無特教身份，以下這些單位都能提供諮詢！**



### 全國特殊 教育資訊網

提供教師、輔導人員、家長及特殊需求學生等直接提問諮詢的系統。填寫基本資料與問題類別後，接著可點選全國各大特殊教育中心專業諮詢委員接洽。



### 各區特教 資源中心

北市的各區特教資源中心，專為特教學生、家長、老師提供諮詢與教學輔導策略。其中，西區負責國小、南區負責學前，東區負責行為問題及情緒困擾個案轉介。



### 師大特教中心 諮詢專線

負責北區業務，服務對象為所有特殊兒童，有專人輪值提供各式疑難雜症諮詢。

專線號碼：(02)7749-5099



### 臺北市立大學 特教中心

除電話溝通外，也開放家長預約晤談輔導。與「全國特殊教育資訊網」連結，非服務時間仍可留訊，專業人士將主動回覆。

專線號碼：(02)2389-6215



### 台北市學生 輔導諮商中心

提供個別或團體的評估、輔導或諮商服務，也針對學生之心理或行為輔導相關問題提供相關資源、資訊服務。

中心電話：(02)2563-2156  
諮詢專線：(02)2563-0116



## 我要領補助



### 學生平安保險

學生平安保險內有「失能保險」的相關理賠，但理賠結果是以個案出發，依照孩子失能、治療狀況來判斷。

## 我要爭取社福資源



### 身心障礙證明

先向區公所提出申請，再憑「身心障礙者鑑定表」帶孩子到指定規模之醫療機構辦理鑑定，如果符合衛生福利部所定「身心障礙等級」，區公所便會核發身心障礙證明。依照障礙等級和家庭狀況，補助會有所不同。  
\*僅需取得特教資源者，不需要申請身心障礙證明。

## 我想獲得特教資源



### 特教組

可向特教組洽詢特教鑑定之流程、時程，與家長配合事項。校內特教老師將進行初步評量測驗，後續也需搭配醫療機構之鑑定。  
\*已持身心障礙證明者，通常仍須經過特教申請流程，才能啟動特教資源。

## 我想獲得特教資源



### 特教巡迴輔導團

提供特教相關的諮詢與服務，包括評估孩子的需要提供轉銜和親職教育上的建議、討論IEP、補充社福資訊等。  
\*在某些特殊生人數甚少且分散之區域，學校無法設置特殊班或資源教室，則置巡迴輔導教師提供巡迴輔導服務。

## 我想要諮商



### 社區心理諮商服務

台北市聯合醫院有開設「社區心理諮商門診」，陪伴家長一起釐清自己和孩子的狀況。





## 還有哪些非官方的資源，是我可以參考的？

有時候如果可以跟有相似經歷的「過來人」交流，  
會有很大的幫助！

歡迎參考下方列舉之家長團體資訊  
透過這些管道或許可以得到不一樣的支持哦！

### 您還可以搜尋這些關鍵字

#### 自閉症

- 自閉症
- 家長



社團法人台北市  
自閉症家長協會



亞斯、高功、自閉  
家庭全生涯教養  
及策略討論

#### 過動症

- 過動症
- 家長交流



赤子心ADHD過動  
症家庭交流社群



台灣ADHD(注意  
力不足過動症)交  
流圈地

#### 妥瑞症

- 妥瑞症
- 家長
- 組織



妥瑞爸心情日記  
~跳動的祝福



妥瑞親子互助會

#### 學習障礙

- 學習障礙
- 家長
- 團體



學障學會討論團



學障協會

#### 智能障礙

- 智能障礙
- 家長



台北市智障者  
家長協會



智障者家長總會



## 志工組織及家長會

- ※ 志工組織
- 提供適合兒童學習與成長的教育環境，是家長與學校共同的心願與責任，除了本校全體教職員工必須全心投入教育工作外，如果沒有家長的熱心參與協助，學校教育功能就無法充分發揮。
- 本校目前志工服務分成下列幾組：圖書館推廣利用教育組、校外導護組、小田園組、綠美化組。「施比受更有福」，為了提供孩子更多的服務與照顧，我們期盼您能付出關懷與熱誠，撥冗參加志工家長服務隊的行列，使我們的團隊更壯大。





服務項目	服務類別	服務內容	服務時間	服務地點	預定人數
教務處	圖書館推廣 利用教育	戲劇表演 課間故事屋 主題書展 圖書借閱、維護	每日上午 08:30-12:00 13:20-13:50 請自行勾選附表中的 服務時段	圖書室	15人
學務處	校外導護協助	景福街、景仁街 巷口導護	請自行勾選附表中的 服務時段	參照附表的 服務內容	30人
學務處	小田園服務	協助小田園菜園整理	每天 上午7:30-8:30	小田園	5人
總務處	綠美化服務	協助操場花圃整理整理	每週一天 上午7:30-8:30	操場花圃	5人

(註) 視疫情的發展，再通知大家進行種子志工培訓，志工參與相關活動後，再入班進行教學。



## 拒絕家庭暴力

法令宣導  
家庭暴力防治法





## 113 婦幼保護專線



**113** 婦幼保護專線  
內政部兒童局 關心您



## 法令宣導 性別平等教育法

申訴單位：學務處  
電 話：29323875  
-530或532  
傳 真：29332021

## 禁止性騷擾



禁止性騷擾  
Anti-sexual Harassment







孩子，是上天給我們最珍貴的禮物  
也是志清最珍貴的寶藏  
志清與您共同呵護他

